

Février 2022

# Dossier de présentation

du Pole Développement  
Social Local  
et de ses actions



# Les PEP76

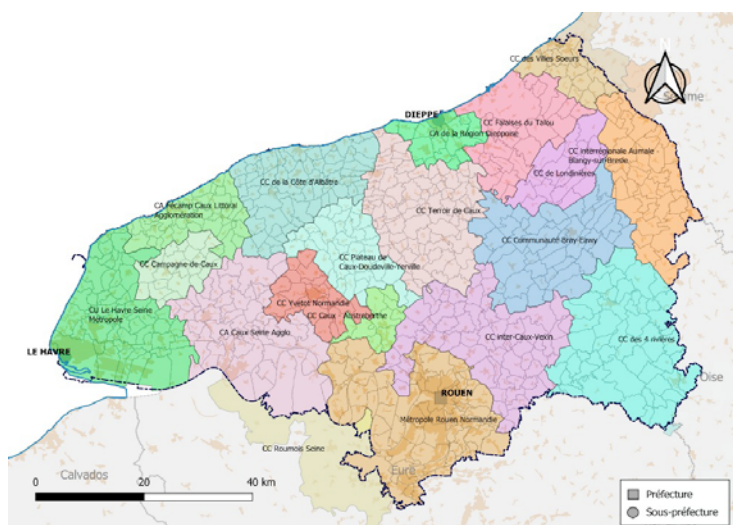


Depuis plus de 100 ans, les actions mises en oeuvre par notre association d'éducation populaire, complémentaire de l'Education Nationale, sont guidées par les valeurs républicaines de laïcité, de solidarité, d'égalité et de citoyenneté, indissociables les unes des autres.

Le réseau des PEP accompagne nationalement chaque année plus de 1 300 000 enfants, adolescents, adultes et leurs familles dans l'exercice de leurs droits : l'éducation, la culture, les loisirs, les soins, la vie sociale, le logement, la formation et l'emploi. Les PEP oeuvrent pour l'émancipation sociale et contre toute forme d'exclusion à travers 3 secteurs d'intervention :

- Les politiques éducatives, vacances loisirs et culture, (les « colos » et les classes de découverte) ;
- Les politiques sociales, médico-sociales et de santé, (notamment la gestion d'un CAMSP et de deux CMPP en Seine-Maritime) ;
- Les politiques éducatives et sociales de proximité, (au sein desquelles s'inscrivent la petite enfance, les temps périscolaires, l'exercice de la parentalité...)

Notre association intervient d'ores et déjà en Seine-Maritime par la mise en oeuvre de réponses à destination d'enfants en situation de handicap et de leurs familles sur la métropole de Rouen, le Havre, Dieppe, Eu...



## Le cadre éthique

La dimension éducative et sociale est au cœur de nos accompagnements. La gestion de services et de structures n'est pas un objectif mais un moyen de contribuer à l'éducation, à l'épanouissement et au développement des enfants et jeunes, et de leur entourage.

Notre finalité s'ancre dans un projet social avant toute question économique. Notre volonté est donc de développer des actions en direction des territoires moins favorisés et isolés, au sein des Quartiers Prioritaires politique de la Ville et en zone rurale. Notre « non-lucrativité » nous permet de proposer des réponses de qualité en prenant en compte la situation économique spécifique des personnes qui résident sur nos territoires d'implantation.

Notre projet est celui de la « société inclusive ». L'accueil d'enfants en situation de handicap, avec et comme les autres, est une évidence. Cette dimension s'inscrit dans chacune des actions que nous menons.

Nos actions s'inscrivent alors dans une forte dimension partenariale sur chacun de nos territoires d'implantation, en complémentarité des acteurs déjà présents et en lien avec la perception des responsables publics et associatifs des besoins de ce territoire.



# Le Pôle Développement Social Local

## Développement social local ?

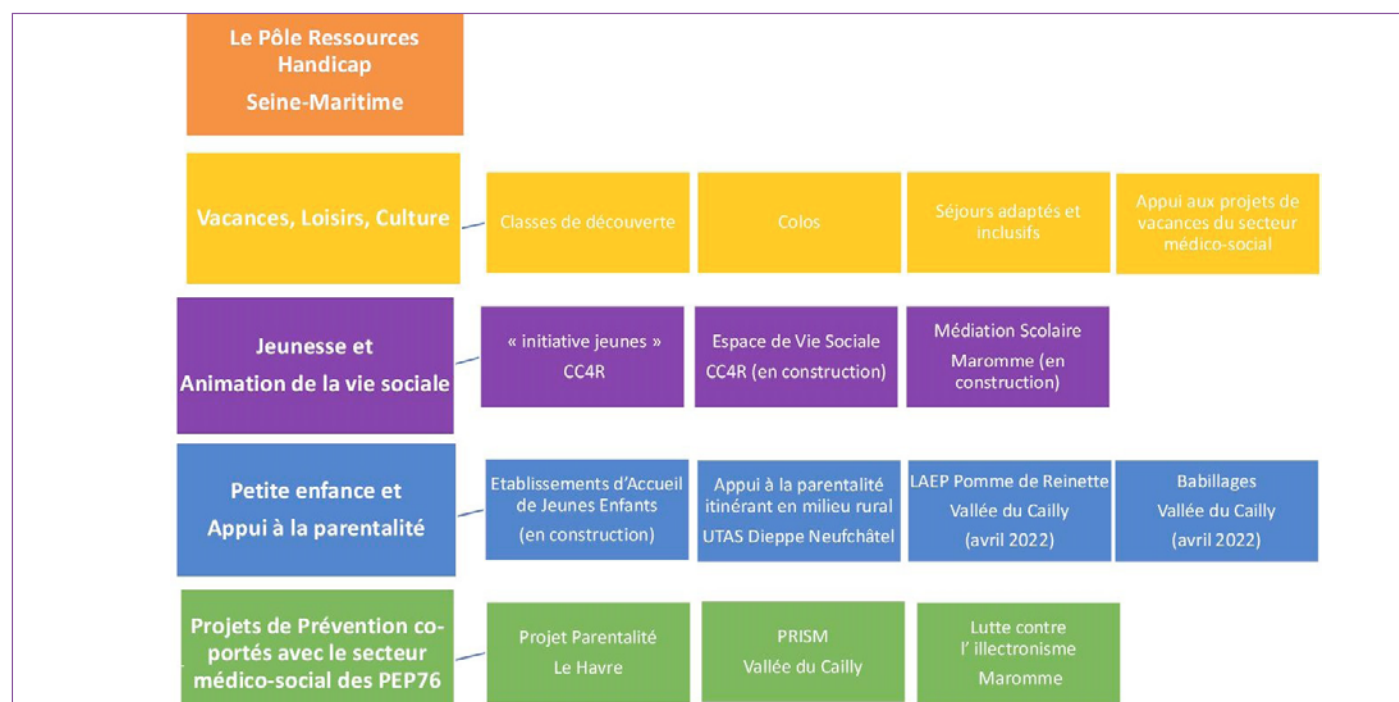
« Le développement social local (DSL) est une démarche globale d'intervention sur un territoire mobilisant collectivement les acteurs (bénéficiaires, citoyens, élus, partenaires, institutions) et les ressources, afin d'organiser les conditions d'une évolution sociale positive et d'améliorer globalement et individuellement les conditions de vie des habitants. »



Comme réponse au délitement du lien social, le Développement Social Local est une manière d'aborder ce défi majeur de la cohésion sociale. Il a pour ambition de mettre en œuvre un projet territorial global, partagé et coordonné. Il vise un objectif de changement durable de la situation des habitants, voire de transformation et de promotion sociale. Il propose de redonner aux populations du pouvoir sur leur propre vie et leur environnement, en mettant en avant les notions de projet et de solidarité. Ainsi, nos projets sont co-construits avec les acteurs locaux (élus, habitants, acteurs publics...).

## Notre champ d'intervention

Notre domaine d'action est **la jeunesse**, avec une approche globale, qu'il s'agisse de jeunes enfants, d'enfants, d'adolescents... en prenant en compte leur environnement familial, social et culturel. Le « Pôle Développement Social Local » se structure autour de quatre grands domaines de compétences :



Nous co-construisons des projets « avec et pour » les personnes concernées et les acteurs locaux. Nous tirons des enseignements de chacune des expérimentations que nous portons afin de pouvoir ensuite les transposer sur d'autres territoires.

## Contact :



**Yohann PERSIL**, Directeur du Pôle Développement Social Local

yohann.persil@lespep76.fr - www.pep76.fr - 06 35 41 70 67 - 33 rue Descroizilles - 76 000 ROUEN



# Pôle Ressources Handicap

## Les actions portées en 2022 :

### Le Pôle Ressources Handicap :

Le Pôle Ressources Handicap de Seine-Maritime accompagne les familles et les professionnels pour faciliter l'accès des enfants et des jeunes à besoins spécifiques dans les accueils individuels et collectifs de la petite enfance, de l'enfance et de la jeunesse, hors champ scolaire. Le PRH 76 est un service gratuit.



#### OBJECTIFS :

- Faciliter l'accueil inclusif dans les structures d'accueil individuel et collectif du droit commun, de la petite enfance, de l'enfance et de la jeunesse, hors champ scolaire
- Constituer un appui à la parentalité dans la contribution à la simplification des parcours et la mise en lien avec les offres de répit
- Pour les enfants et les jeunes de 0 à 20 ans, en situation de handicap ou en cours de reconnaissance
- Pour les enfants de parents en situation de handicap
- Un service gratuit déployé sur la Seine-Maritime

#### ACTIONS :

#### Un accompagnement personnalisé à partir des besoins de votre famille et de vos enfants

- Notre équipe accueille votre demande et évalue vos besoins pour construire avec vous un projet d'accueil personnalisé pour votre enfant. Nous sommes à vos côtés pour vous informer, vous orienter, vous conseiller et vous accompagner dans vos démarches et dans la recherche de solutions d'accueil.
- Nous travaillons à faciliter votre relation avec les lieux d'accueil et suivons l'intégration de votre enfant.
- Nous proposons de sensibiliser, soutenir, accompagner les professionnels afin qu'ils soient mieux à même d'accueillir votre enfant en tenant compte de ses besoins.
- Nous souhaitons encourager votre participation et favoriser des temps d'échanges entre parents.

#### Une ressource pour accompagner les professionnels et les acteurs de votre territoire

- Rassurer, soutenir, valoriser les professionnels dans leurs bonnes pratiques.
- Accompagner l'évolution des pratiques professionnelles et des représentations sur le handicap.
- Mettre en lien les professionnels avec les interlocuteurs adaptés (professionnels paramédicaux et éducatifs libéraux, ergothérapeutes, structures spécialisées, financements, formations, etc.).
- Sensibiliser, « outiller » les professionnels en mettant à leur disposition les ressources pédagogiques (malles, guides, etc.).
- Aider à la coordination des interventions sanitaires et médicosociales dont l'enfant bénéficie (soins, diagnostic, etc.).
- S'inscrire dans les dynamiques partenariales et développer les synergies entre les différents acteurs.
- Développer avec l'inscription du PRH dans les dynamiques partenariales, l'animation de réseau et de territoire sur les thématiques handicap et inclusion et l'observatoire départemental de l'inclusion.



# Pôle Ressources Handicap

## POUR QUI ?

### Les familles :

- Pour vos enfants de 0 à 20 ans en situation de handicap ou en cours de reconnaissance (tous types de handicap).
- Pour les parents en situation de handicap avec des enfants de 0 à 20 ans.

### Les professionnels :

- **Petite enfance** : les assistantes maternelles, les Maisons d'Assistantes Maternelles (MAM) en lien avec les Relais d'Assistantes Maternelles (RAM/RPE), les haltes-garderies, les crèches, etc.
- **Enfance-jeunesse** : les professionnels des accueils de loisirs périscolaires et extrascolaires, des séjours de vacances, des accueils de jeunes, des clubs sportifs, des loisirs culturels.
- **Soutien à la parentalité** : les services d'aide à domicile, les espaces de rencontre parents-enfants, les acteurs du Réseau d'Ecoute, d'Appui et d'Accompagnement des Parents (REAAP), les associations de parents, les services d'accompagnement à la parentalité, etc.
- En collaboration avec les services de la Protection Maternelle et Infantile (PMI), les collectivités locales, les plateformes de répit.




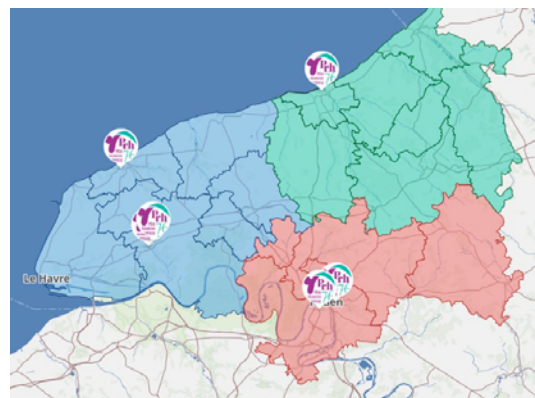
### Les moyens humains mobilisés :

Une équipe de quatre professionnels dont :

- 1 chef de projet, PEP76,
- 3 référentes territoriales, UFCV, Hovia et APEI de Dieppe

### Contact :

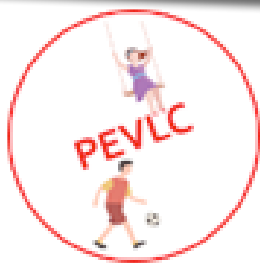
 **François Junqueira**, Chef de projet  
francois.junqueira@ph76.fr - www.pep76.fr  
07 77 39 58 99 - 33 rue Descroizilles - 76000 ROUEN



### En partenariat avec :



# Le secteur Politiques Educatives Vacances, Loisirs, Culture



Le champ des Politiques Educatives Vacances, Loisirs, culture (PEVLC) est une activité historique. Les PEP76 ont ainsi créé dès 1964 une « première colonie de vacances » à Berville en Roumois (27), développé des « classes vertes et de plein air » à partir de 1973, puis géré plusieurs centres de vacances en France notamment le centre de Valloire. Les PEP50 assurent aujourd'hui la gestion opérationnelle de ce secteur.

Mouvement d'éducation populaire reconnu, agréé par l'Education Nationale, le réseau des PEP agit pour favoriser l'accès de tous aux loisirs et aux vacances, lutter contre les inégalités et défendre la culture du vivre ensemble. Convaincu des bienfaits des colonies de vacances et séjours éducatifs sur le développement des enfants et des adolescents, le mouvement a développé une très riche offre de séjours à destination de divers publics, depuis de nombreuses années.

Cependant, les PEP76 ont fait le constat d'un manque de réponses de proximité pour l'organisation de séjours de proximité en Seine-Maritime. L'association a donc fait le choix de renouveler son offre au niveau local.

Chaque année, 11 millions d'enfants n'ont pas accès aux colonies de vacances. Parmi eux, 4 millions sont privés de tout départ en vacances.

Après un premier séjour « expérimental » en 2021, les PEP76 souhaitent recréer une offre de proximité en Seine-Maritime :

- Des Classes de découverte, notamment sur le territoire rouennais,
- Des offres de répit,
- Des séjours partagés et "colos".

## Des Classes de découvertes à Rouen

Pour l'année 2022, une première offre expérimentale de classe découverte est espérée avant la fin de l'année scolaire actuelle. Cette offre, qui est coconstruite avec les ADPEP de Normandie, s'inscrit dans un objectif de « Réviser autrement » afin d'accompagner des classes de 1ère et Terminale dans leurs préparations au baccalauréat (principalement celles liées aux oraux). Cette offre est accompagnée d'activités liées aux différentes expressions artistiques (théâtre, danse, yoga, cinéma, etc.) afin de favoriser les gestions d'émotions et d'expressions des jeunes ciblés.

## 2022-2023

Dès le mois de septembre 2022, des séjours « cohésions de classes » seront proposés et ajustés selon les besoins pédagogiques des enseignant.es. Différentes offres, plus en lien avec le patrimoine rouennais et/ou les besoins en lien avec les programmes scolaires des classes des collèges et celles des primaires seront également proposées. Enfin, la totalité de ces offres de séjours seront accueillies au sein de l'Auberge de Jeunesse de Rouen (hébergement, repas, salles de classes, etc.).



# Le secteur Politiques Educatives Vacances, Loisirs, Culture

## Des Séjours Partagés

Dans un objectif de favoriser la société inclusive défendue par les PEP, un premier séjour partagé à Dieppe s'est déroulé en août 2021. L'objectif principal de cette offre de séjour d'une semaine est de favoriser les départs en vacances de pré-ados et adolescents (12-17ans) issus majoritairement des structures médico-sociales, tout en partageant des temps d'activités communs avec d'autres jeunes issus du « milieu ordinaire ». Cette offre de séjour favorise l'émancipation du jeune, mais également la découverte de l'extérieur et l'inclusion auprès d'autres jeunes. De plus, ce type de séjour sensibilise indirectement les jeunes et équipes d'ACM (Accueil Collectif de Mineurs) aux différentes formes de handicaps.

Les PEP76 souhaitent continuer et renforcer ces offres sur le territoire de Dieppe avec leurs principaux partenaires (La Maison Jacques Prévert, l'Archipel, la ville de Dieppe, l'APEI) en proposant trois nouvelles offres d'une semaine pour le mois d'août 2022.



## Des Séjours de Répit

Désireuse de répondre aux différents besoins actuels du territoire seinomarin, les PEP76 souhaitent proposer des offres de répit pendant les vacances scolaires. Conçu dans le cadre d'un dispositif initié par la CAF 76, l'offre de répit a pour objectif d'accompagner les familles partageant le quotidien d'enfant en situation de handicap à organiser et vivre des vacances.

Les séjours de répit organisés par les PEP76 s'inscrivent dans cette démarche en proposant une semaine de vacances aux enfants en situation de handicap afin que les familles (parfois démunies) puissent s'autoriser « une pause » et du temps pour elles (souvent difficilement applicable avec la gestion quotidienne de leur enfant). Ces séjours sont coconstruits avec les différents acteurs de l'environnement de l'enfant afin que ce dernier puisse s'épanouir, s'émanciper et vivre des vacances en collectivité, répondant au mieux à ses envies, ses besoins et ses capacités.

Un premier séjour expérimental s'est déroulé en août 2021 et après un bilan positif (des familles, enfants, équipes et partenaires), trois séjours de répit d'une semaine à Dieppe seront proposés pour le mois d'août 2022.

Enfin, les PEP76 continuent de chercher activement de nouveaux lieux d'hébergement afin de proposer de nouvelles offres de répit sur de nouveaux territoires seinomarins.

Les PEP76 sont membres et participent à l'activité de la confédération Jeunesse en Plein Air.

## En partenariat avec :



**HI! FRANCE**  
Rouen  
Le Robec



## Contact



**Jonas MOINET**, coordonnateur des projets de séjours

jonas.moinet@lespep76.fr - www.pep76.fr - 06 13 95 49 39 - 33 rue Descroizilles - 76 000 ROUEN



# Actions sur la communauté de communes des 4 Rivières



**Territoire :** la Communauté de Communes des 4 Rivières

## Le projet « Initiative jeunes CC4R »

### Description de l'action :

Ce projet des Pep76 vise à «aller vers» et remobiliser les jeunes 16/25 ans dit « invisibles », sortis des radars institutionnels, particulièrement vulnérables du fait de leur parcours, de leur situation socioéconomique ou en situation de handicap. Il s'agit ainsi d'intervenir le plus tôt possible pour éviter les situations d'enlèvement ou les ruptures de parcours pouvant conduire à une exclusion durable.



### Comment ?

Au-delà du repérage (à la fois sur le terrain que via les outils numériques), nous utilisons comme leviers la construction de micro-projets d'utilité sociale (solidarité, intergénérationnel, vie associative...), un accompagnement vers l'accès aux droits (santé, aides sociales, logement, formation...) et dans l'élaboration de leurs projets socioprofessionnels.

En partant des besoins spécifiques du jeune et à travers un accompagnement basé sur la co-construction, on souhaite favoriser sa capacité à agir, développer et valoriser ses compétences, le rendre acteur aussi bien d'un projet collectif que sur l'élaboration d'un projet personnel.

Notre approche, qui se veut transversale et pluridisciplinaire, vise à renforcer la confiance du jeune en ses capacités, son autonomie et à favoriser l'émergence de nouveaux projets individuels à vocation professionnelles ou d'insertion. C'est d'ouvrir le champ des possibles. De cette expérience positive pour lui, en termes de capacité à agir, de valorisation de soi et de ses compétences, de contribution à un collectif, ... doivent ressortir des outils de mobilisation personnelle. Les outils et méthodologie d'accompagnement mis en œuvre par le jeune en faveur de son projet seront en effet transposables à tout projet personnel et permettront de renforcer l'autonomie du jeune dans ses démarches.

## Objectifs :

- Favoriser l'insertion socioprofessionnelle des jeunes dit « invisibles »
- Promouvoir l'engagement et la participation, notamment via le Service Civique
- Mobiliser les jeunes et les acteurs dans des actions collective concertées

## Notre démarche :

- Aller-vers (là où sont les jeunes, physiquement et via les outils numériques)
- Mobiliser (projets collectifs, micro-projets et construction du parcours personnel)
- Coordonner (les actions en faveur des jeunes sur le territoire)
- Accompagner et orienter (vers nos partenaires et structures de droit commun)
- Maillage territorial et consolidation du travail en réseau d'acteurs

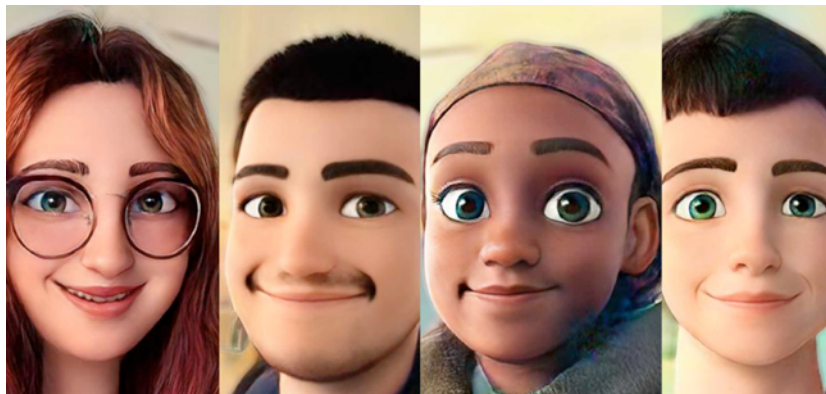




# Actions sur la communauté de communes des 4 Rivières

## Pour qui ?

Ce projet s'adresse aux jeunes, âgés de 16 à 25 ans, « ni en emploi, ni en étude, ni en formation ». Une attention particulière est portée aux personnes peu ou pas qualifiées (niveau de formation inférieur au Bac), très éloignées de l'emploi ou en situation de Handicap.



## Où ?

Le projet est mené sur le territoire de la Communauté de Communes des 4 Rivières (CC4R) située au sud est du Département de Seine-Maritime, en Zone de Revitalisation Rurale (ZRR).

L'objectif est également d'évaluer et capitaliser sur cette expérimentation pour un essaimage sur d'autres territoires de Seine-Maritime.

## Les moyens humains mobilisés sur ce projet en 2022 :

- Un coordonnateur de projets jeunesse
- 2 animatrices / accompagnatrices

## En partenariat avec :



## Contact



**Chan Aban MBAE**, Coordinateur des projets Jeunesse

chan-aban.mbae@lespep76.fr - www.pep76.fr -

09 54 60 69 67 / 06 29 57 95 47

17 rue de l'Abreuvoir - 76 620 GOURNAY-EN-BRAY



# Actions sur la Vallée du Cailly

## L'action « aide au numérique » à Maromme

### Objectif :

Remédier à la fracture numérique par l'accompagnement des familles de quartiers prioritaires se trouvant en situation d'illectronisme. L'objectif est de leur permettre d'acquérir une autonomie dans l'utilisation des outils numériques suffisante pour accompagner la scolarité de leurs enfants, ainsi que pour accéder à leurs droits à travers les démarches administratives en ligne.

### AIDE AU NUMÉRIQUE DÉCOUVREZ NOS FORMATIONS GRATUITES

<b>INITIATION AUX OUTILS DU NUMÉRIQUE : COMPÉTENCES DE BASE</b> 	<b>J'ACCOMPAGNE MON ENFANT DANS SA SCOLARITÉ</b> 
<b>ACCÈS AUX DROITS ET AUX AIDES SOCIALES SUR INTERNET</b> 	<b>PRÉVENTION SUR LES DANGERS DES ÉCRANS ET DES RÉSEAUX SOCIAUX</b> 

### L'action :

- Accompagnement des familles en situation d'illectronisme dans l'acquisition des compétences numériques de base nécessaires pour le suivi scolaire de leurs enfants et l'accès à leurs droits à travers les démarches administratives en ligne.
- Formation citoyenne des familles (adultes et enfants) autour de la prévention sur les dangers du numérique et usages collaboratifs au service de la communauté

### Pour qui ?

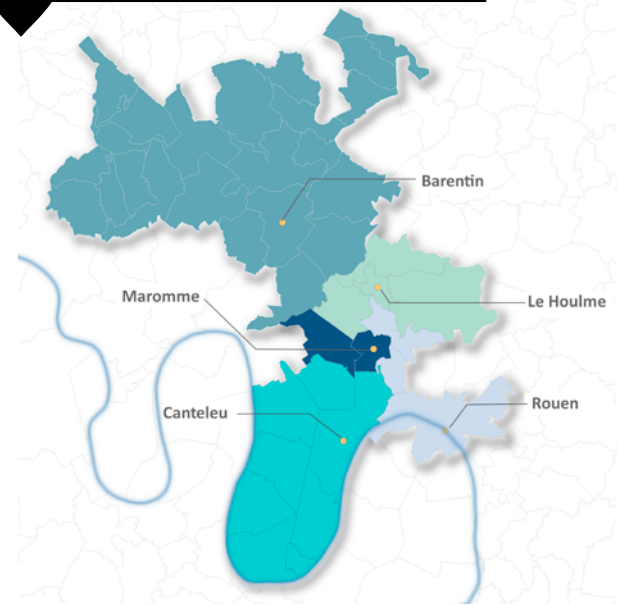
Le public visé par ce projet concerne toute personne, résidant dans un QPV, bloqué ou gêné dans l'exercice de ses droits, l'accès à la bonne information, le suivi de la scolarité de ses enfants, la recherche d'emploi, l'accès à la mobilité géographique, l'accès aux sites marchands, l'accès aux droits, la protection de ses données et de son identité numérique et plus généralement la sécurisation des personnes dans leur relation au numérique.

L'objectif est de mettre en œuvre une action de lutte contre l'illectronisme à destination des habitants des QPV, en visant prioritairement les parents dont un des enfants est scolarisé au sein d'un des établissements scolaires du territoire.

Les habitants volontaires bénéficient d'un cycle de formation réalisé par un animateur formé par le réseau PEP. Selon l'environnement partenarial, les besoins et les profils des habitants, les formations se déroulent selon 4 thématiques sur un créneau de deux heures par semaine, auxquelles peuvent s'ajouter des accompagnements sur des besoins et démarches spécifiques. La mission de cet animateur est de créer une relation de confiance avec les habitants, de les accompagner et de les former à l'utilisation des outils informatiques déjà en leur possession (pc, tablettes, smartphones, ...) pour accéder aux services publics et outils de suivi scolaire (Espace Numérique de Travail type Pronote), dans une logique d'accès aux droits.

Le projet revêt également une approche inclusive par la mobilisation des outils de droit commun : quand les personnes n'ont pas ces outils, ou s'ils ne sont pas adaptés, elles sont accompagnées vers l'utilisation des ressources existantes sur le territoire vers lesquelles elles ne vont pas spontanément (médiathèque, Espace de Vie Sociale, Mission Locale, CMS, Permanence d'aide démarches administratives, CCAS, ...).

Il contribue également, en lien avec les services municipaux, à la dimension « observation des besoins sociaux » dans une approche de médiation sociale.



# Actions sur la Vallée du Cailly

## Où ?

L'expérimentation est menée à Maromme (Quartier de Binche).

## Les moyens humains mobilisés sur ce projet :

- Un animateur recruté dans le cadre d'un poste « Adulte Relais »
- Des bénévoles

## Avec le soutien de :



SECOURIR, ACCOMPAGNER, RECONSTRUIRE  
La Fondation de l'Armée du Salut  
RECONNUE D'UTILITE PUBLIQUE



Tremplin  
ASSO



## Contact :



**Cheikh KANE, Médiateur Social**

cheikh.kane@lespep76.fr - 06 14 38 53 16 - CMPP Sévigné - 13 Rue de l'Église - 76 150 MAROMME

## Perspectives 2022 : l'appui à la scolarité

L'École, à l'image de la famille est un lieu de socialisation et d'éducation, elle permet l'accès à l'instruction, à la connaissance. Certains enfants ne peuvent pas avoir l'aide de leurs parents pour effectuer les apprentissages quotidiens, de ce fait ils sont plus exposés à l'échec scolaire, voire au décrochage scolaire. En complément de notre action en direction des parents sur Maromme et la Vallée du Cailly, nous travaillons sur ce territoire à la création d'actions d'accompagnement à la scolarité avec les écoles et collèges concernés et la municipalité de Maromme pour réduire ces situations d'inégalités.

## Quels sont les principaux objectifs et les domaines de compétences de cette activité ?

Il s'agit d'accompagner les parents et leurs enfants dans la scolarité.

### Pour les parents :

- Nous irons vers eux par des échanges formels et informels réguliers pour recueillir leurs besoins sur la scolarité de leurs enfants.
- Nous sensibiliserons les parents sur l'importance d'une bonne communication avec les établissements scolaires notamment par un bon usage des logiciels de communication (Pronote, Classroom, ...).
- Nous les orienterons en cas de besoin vers les autres acteurs du territoire qui agissent dans le champ de l'éducation.
- Nous favoriserons des temps de convivialité (goûter, sorties culturelles et récréatives).

### Pour les élèves :

- Nous donnerons un appui et une méthodologie par un encadrement dans la réalisation de leurs travaux, pour apprendre et comprendre les leçons car dans certaines familles les parents ne peuvent pas expliquer les leçons.
- Nous favoriserons l'élargissement des centres d'intérêts des élèves par des sorties et des visites culturelles.



# Actions sur la Vallée du Cailly

## Le soutien aux parents à Notre Dame de Bondeville

### Objectif :

L'Appui à la Parentalité constitue une action de prévention en direction de l'ensemble des familles, dès le plus jeune âge des enfants. Cette dimension « Prévention » en direction de toutes les familles bondevillaises vise à soutenir en amont des orientations vers un ESMS et à parler du rôle de parent.

### Demande de la ville :

- Remettre en place et animer des espaces de rencontres entre parents ; proposer des temps privilégiés - garantissant la confidentialité - pour les parents qui le souhaitent, dans un but de cibler les besoins et proposer des orientations.
- Associer les parents du territoire et faire intervenir les acteurs autour de thématiques sensibles (santé mentale, addictions, ...)
- Favoriser le lien enfants / parents / école ; démystifier l'école et favoriser la relation
- Travailler sur le sentiment d'appartenance au territoire

### Action :

#### Organisation de temps d'information / sensibilisation en direction des parents :

- Thé parents, en collectif
- RDV Écoute Parents, en individuel,

### Pour qui ?

Les parents bondevillais

### Où ?

Le QPV « Jean Moulin » de Notre Dame de Bondeville (écoles et lieux neutres)

### Les moyens humains mobilisés :

- 1 éducatrice spécialisée
- 1 psychologue

### En partenariat avec :



Direction des services départementaux de l'éducation nationale de la Seine-Maritime



# PRISM : Prévention Ressources Informations en Santé Mentale

## Objectif :

PRISM est un dispositif qui permet de soutenir les professionnels intervenant auprès d'enfants et d'adolescents (0-20 ans) souffrant de difficultés psychiques et/ou de troubles du comportement.

L'équipe peut apporter son expertise médico-sociale dans les "situations problèmes", orienter vers les dispositifs existants adaptés.

## Actions :

- Temps de permanence au sein d'établissements scolaires
- Groupes d'échange et de soutien aux bénévoles des associations de terrain (AFEV)
- Temps de sensibilisation auprès des professionnels de terrain (enseignants, professionnels des collectivités territoriales,...) sur les thématiques des troubles psychiques et troubles du comportement.
- Participation aux instances du PRE (EPS)

## Où ?

Secteurs élargis de Canteleu, Notre Dame de Bondeville, Maromme, Barentin, et plus particulièrement les QPV de ces secteurs.

## Les moyens humains mobilisés :

Une éducatrice spécialisée  
Une Psychologue

## En partenariat avec :



## Contacts :



Virginie DAILLY, Psychologue  
et Delphine LE BERRE, Educatrice Spécialisée mise à disposition par le DITEP l'Eclaircie  
02 77 23 21 18 ou prism@lespep76.fr  
CMPP Sévigné - 252 boulevard Jean Jaurès - 76 000 ROUEN

**Équipe PRISM**

**PRÉVENTION RESSOURCE ET INFORMATION EN SANTÉ MENTALE**

Le PRISM est un dispositif de soutien des professionnels intervenant auprès d'enfants et adolescents (0-20 ans) souffrant de difficultés psychiques et/ou de troubles du comportement.

Quartiers Solidaires JEUNES

Les pep 76  
La solidarité en action



# Perspectives 2022

## La reprise des activités de l'association Parents Aujourd'hui

En avril 2022, après deux ans de travail en commun, les PEP76 reprendront les activités de l'association Parents Aujourd'hui, avec l'objectif de développer leur rayonnement sur l'ensemble de la Vallée du Cailly.

Babillage est une action qui bénéficie d'un soutien du REAPP, renouvelé chaque année, à destination des nouvelles familles accueillant un bébé, après la sortie de la maternité. Il s'agit de temps de rencontre collectifs (une quarantaine par an) qui rassemblent une quinzaine de familles avec bébés de 15 jours à plus de 6 mois chaque année.



Pomme de Reinette est un Lieu

d'Accueil Enfants Parents (LAEP) situé au Houleme au sein de locaux situés face à une crèche et mis à disposition gratuitement par la municipalité. Il dispose d'une capacité d'accueil de 5 enfants, lors de ses 121 à 125 demi-journées d'ouverture. Il s'agit d'un lieu anonyme et gratuit permettant l'échange entre parents, en présence de leur enfant, sur les questions de développement, de jeu, d'alimentation, ... Pomme de Reinette rayonne sur la Vallée du Cailly, en accueillant des enfants du Houleme (1/3 des familles), mais également de Maromme, de Malaunay,...

## Contacts :



**Yohann PERSIL**, Directeur du Pôle Développement Social Local

yohann.persil@lespep76.fr - www.pep76.fr - 06 35 41 70 67 - 33 rue Descroizilles - 76 000 ROUEN



# Perspectives 2022

## La création d'Établissements d'Accueil de Jeunes Enfants

Notre ambition s'inscrit tout d'abord en cohérence avec les politiques publiques qui mettent en avant la nécessité de créer de nouvelles places d'accueil de jeunes enfants (30 000 annoncées), d'autre part, et les besoins identifiés dans l'ensemble des études et diagnostics locaux et nationaux concernant l'appui à la parentalité et les politiques jeunesse (projets sociaux de territoire des UTAS de Seine-Maritime, plan de lutte contre la pauvreté,...).

Nous souhaitons aujourd'hui intensifier notre action au-delà du secteur médico-social **en proposant de nouvelles réponses de proximité aux familles**, en particulier en milieu rural et à destination des plus fragiles, tout au long du développement de leur enfant (de la petite enfance à l'adolescence, en appui à la parentalité comme en soutien à l'école).

Nous constatons également le développement rapide d'entreprises sur ce secteur d'activité qui, par définition, ont un objectif de marges financières. Nous redoutons que ce développement s'accompagne d'une « guerre des prix » au détriment de la qualité de l'accompagnement et de la dimension éducative. Notre association, si elle tenue à une gestion équilibrée, n'a pas de dividendes à verser ; **la totalité de l'argent public investi dans un projet que nous portons l'est au service de la population d'un territoire.**



## Contacts :



**Yohann PERSIL**, Directeur du Pôle Développement Social Local

yohann.persil@lespep76.fr - www.pep76.fr - 06 35 41 70 67 - 33 rue Descroizilles - 76 000 ROUEN





## Le projet associatif 2018-2022 des PEP76

Notre projet porte l'ambition du développement de notre engagement, de nos projets et de nos activités dans nos trois secteurs.

Nos valeurs, notre militance\* pour une société solidaire et inclusive, les besoins importants d'une grande partie de la population justifient ce développement.

A ce titre, de nouvelles actions sont en cours d'élaboration, d'autres sont à imaginer. Celles-ci ne sont pas une simple reproduction ou développement de l'existant, elles doivent répondre à de nouveaux besoins identifiés dans leur environnement actuel.

Qu'il s'agisse des loisirs, des vacances, du médico-social, de l'école, des réponses sociales, notre projet de développement impose qu'il soit en phase avec les réalités sociales, économiques, culturelles et territoriales qui traversent et impactent ces différents secteurs.

Le projet associatif est consultable dans son intégralité sur le site des PEP76 :

[www.pep76.fr](http://www.pep76.fr)

