

NOUS MILITONS, CHAQUE JOUR, POUR UNE SOCIÉTÉ PLUS INCLUSIVE



# ASSEMBLÉE GÉNÉRALE DES PEP 76

18 avril 2023

Rapport Moral - Rapport d'Activité

Rapport d'Orientation



SOLIDARITÉ ÉGALITÉ CITOYENNETÉ LAÏCITÉ

### LES ADHESIONS AUX PEP 76

**RAPPORT MORAL** - Yvon ROBERT, PRESIDENT

### RAPPORT D'ACTIVITÉ

**Direction Générale et Siège de l'association** - Jean Marc RIMBERT, Directeur Général

**Pôle de Développement Social Local** - Yohann PERSIL, Directeur

**Dispositif ITEP** - Florent BARTHÉLÉMY, Directeur

**Pôle Educatif, Pédagogique et de Soins Spécialisés de la Busine** - Séverine BELLEVILLE, Directrice

**Dispositif Colette Yver** - Khaled DJEKBOUBI, Directeur

**Dispositif/CAMSP Beethoven** - Khaled DJEKBOUBI, Directeur & Marie-Françoise OBSTOY, Directrice Médicale

**CMPP Victor Hugo** - Gwenaël BLANC, Directrice

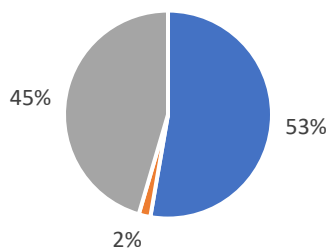
**CMPP Sévigné et Pauline Kergomard** - Tonino LACOMBLE, Directeur, Azélia LEGUIL, Directrice Adjointe, Elodie SMETTE et Patricia QUETIER, Directrices médicales

**RAPPORT D'ORIENTATION** - Yvon ROBERT, PRESIDENT

# LES ADHESIONS AUX PEP 76

	2011	2012	2013	2014	2015	2016	2017	2018	2019	2020	2021	2022
<b>Adhésions Individuelles</b>	32	31	36	26	32	31	33	36	26	23	29	29
<b>Adhésions Familles</b>	19	9	7	7	3	3	11	17	9	2	1	1
<b>Adhésions salariés</b>	15	15	19	12	13	18	25	32	23	24	21	25
	<b>66</b>	<b>55</b>	<b>62</b>	<b>45</b>	<b>48</b>	<b>52</b>	<b>69</b>	<b>85</b>	<b>58</b>	<b>49</b>	<b>51</b>	<b>55</b>

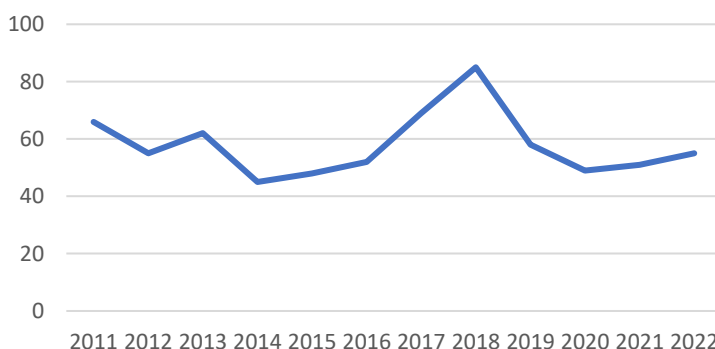
ADHESIONS 2022



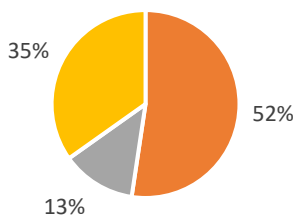
■ Adhésions Individuelles ■ Adhésions Familles ■ Adhésions salariés



EVOLUTION DU NBRE D'ADHESIONS 2011/2022



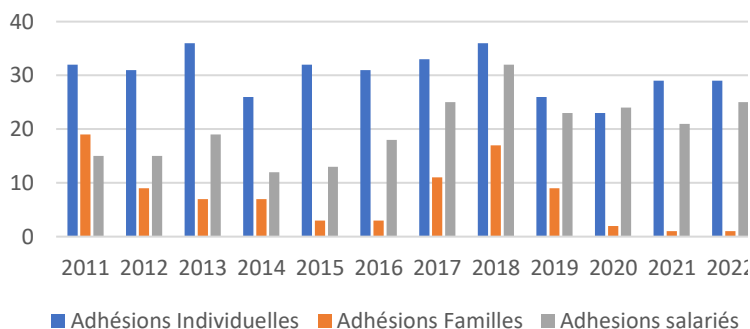
ADHESIONS 2011/2022



■ Adhésions Individuelles ■ Adhésions Familles ■ Adhésions salariés



ADHESIONS 2011/2022



Chères et chers collègues,  
Chères et chers amis et amis.

Il y a un an, à l'issue de notre Assemblée générale, le conseil d'administration que vous veniez d'élire, m'a élu à la présidence de notre association. Il n'y avait pas beaucoup de suspense puisque j'étais le seul candidat.

À l'ouverture de cette nouvelle A.G., je tiens tout d'abord à rendre hommage à mes prédécesseurs. J'ai connu et apprécié personnellement Roger Savajols et Didier Detalminil, trop tôt disparus, à cause de la brutalité de la maladie. Jean Lhuissier a remplacé Didier, mais lorsqu'il m'a rencontré, il m'a dit qu'il ne souhaitait pas faire un nouveau mandat et m'a demandé d'envisager sa succession. Je l'ai accompagné comme vice-président pour son dernier mandat. Je tiens à le remercier très chaleureusement de m'avoir accompagné comme vice-président et je souhaite très vivement qu'il continue.

Je n'avais pas envisagé d'occuper cette fonction avant que Jean me sollicite. À 72 ans, après 53 ans de vie professionnelle, commencé le 2 janvier 1959 comme

maître auxiliaire de lettres classiques; après avoir assumé  
 des responsabilités professionnelles, associatives, syndicales  
 et politiques diverses et nombreuses, je pense que je  
 pourrais mériter une retraite. Mais je sais aussi que,  
 comme maire de Rouen pendant 14 ans, et comme  
 premier vice-président du Département de Seine-Maritime  
 pendant 7 ans, j'ai beaucoup plaidé pour que des  
 retraités ou des futurs proches retraités consacrent  
 du temps à l'animation de la vie associative à  
 tous les échelons de notre pays. Les associations  
 sont en effet les piliers de la vie sociale française,  
 les piliers notamment de la nécessaire solidarité  
 qui doit accompagner les politiques publiques  
 quelles qu'en soient les qualités. Je tiens à dire  
 en même temps que ces politiques publiques dans  
 le domaine de la solidarité ont de nombreuses qualités  
 et ont fait de grands progrès. Nous nous sommes  
 tous battus pour cela. Il ne faut pas l'oublier.  
 Mais nous pouvons encore faire des progrès, car il  
 reste des difficultés de toutes natures. Je tiens  
 à dire également, que les solidarités portées  
 bénévolement par nos concitoyens seront toujours  
 nécessaires quels que soient les progrès futurs,  
 car le bénévolat est une dimension complémentaire  
 essentielle dans tout le domaine de l'action sociale.

J'ai pensé qu'il me fallait rester cohérent entre mes paroles et mes actes. Aussi j'ai accepté cette nouvelle responsabilité que je n'avais pas sollicitée. Et je ne la regrette pas. Comme maire de Rouen, lors de mon premier mandat entre 1995 et 2001, j'ai rencontré les PEP 76, animées par des personnalités, comme Jean-Paul Laignac, Michel Prougoze ou Gérard Haguenier que j'ai appréciés. Les récits de ma mère, dont le père a été tué sur le front de l'est en 1915 lorsqu'elle avait 3 ans, m'ont permis de comprendre depuis fort longtemps ce qui étaient les pupilles pour lesquels les PEP avaient été créés. Enseignant, administrateur de l'Éducation Nationale, directeur des personnels enseignants du ministère de l'Éducation, et Inspecteur Général, j'ai maintes fois croisé le chemin des PEP, nationales comme locales à plusieurs occasions.

Finalement j'avais bien des raisons pour que ma vie actuelle soit pour une large part consacrée aux PEP. Aussi c'est bien volontiers que j'ai rédigé ce rapport moral, ainsi que le rapport d'orientation de cette AG 2023. Tout n'est pas sûr dans ces deux rapports, mais vous avez eu les rapports d'activités qui sont la part essentielle de l'assemblée générale. Et il n'est pas possible d'être

exhaustif tant les personnels de notre association sont présents dans des domaines aussi nombreux, avec un souci de réponses adaptées et d'innovations, à un tel nombre de situations -

Ce que je vais vous dire est un résumé de ce que j'ai vu, compris, entendu et j'assume pleinement l'impressionnisme incomplet de mes remarques.

Cinq points seront développés dans ce rapport, les missions, le développement des missions, la nécessaire ouverture sur l'extérieur, la très grande qualité de nos personnels, la nécessité d'avoir une vie associative responsable.

## 1) Continuer les missions.

J'ai d'abord eu à cœur de tout simplement assurer la continuité de ce qui a été fait dans le passé. J'ai toujours regardé attentivement ce qui se faisait, avant de proposer nouveautés ou modifications.

Les missions que vous assumez sont absolument essentielles pour les habitants de notre pays, que ce soit dans le secteur des politiques sociales, médico-sociales ou de la santé. Sans les décisions de nos responsables, sans le travail quotidien de nos personnels, des

besoins fondamentaux ne seraient pas satisfaits. Je ne peux pas exposer en détail ce que chacun de nos centres peut réaliser. Mais les documents d'information produits par l'association sont nombreux et sont tous de très grande qualité. Je ne crois d'ailleurs pas encore précisément ce qui se fait dans tout notre département. J'évoquerai donc brièvement des aspects qui m'ont marqué.

Au printemps 2022, j'ai passé, lors de la journée portes ouvertes, plusieurs heures au centre Beethoven. En parlant avec des parents, des personnels, des jeunes, en regardant et en écoutant toujours attentivement, j'ai pu me rendre compte de la diversité des actions menées au CAMSP, au CRA ou au SESSAD. J'y ai vu ~~des~~ des techniques fort anciennes, et des méthodes, avec des outils traditionnels et d'autres qui utilisent les ressources les plus avancées des technologies numériques contemporaines. Toutes les dispositifs sont déployés sur place ou dans les établissements scolaires. Tout est construit avec les jeunes et leurs familles - les prises en charge sont aussi bien individuelles que collectives. Le centre Beethoven est partenaire des crèches, des halte garderies, des écoles ou des collèges,



Selon les attentes ou les situations géographiques.  
 En fonction des demandes des familles, des âges  
 des enfants, des possibilités de déplacements, les  
 patients viennent dans les locaux ou bien les parents  
 vont dans les établissements. Vous savez tout cela.  
 Mais personnellement je ne connaissais pas tous les  
 aspects, même si l'un de mes plus proches adjoints,  
 et conseiller général avec moi, fut longtemps directeur  
 de Beethoven, après avoir dirigé Rien, et m'a souvent  
 parlé des PEP qui étaient toute sa vie.

Le rôle de l'Institut thérapeutique, éducatif  
 et pédagogique est aussi absolument essentiel  
 pour des jeunes présentant des troubles du comportement,  
 pour aider les familles à faire face. J'ai été  
 frappé par la direction des prises en charge et  
 des liens avec les institutions extérieures.

C'est l'Institut d'Education Motrice, Colette  
 Yves que je connaissais le mieux avec son ESSAD.  
 Il est à Rouen et j'ai eu à cœur dans la suite  
 de mes mandats de faciliter une reconstruction  
 totale. Elle a demandé beaucoup de temps,  
 trop de temps sans doute, mais elle a permis  
 de disposer d'installations grâce auxquelles sont  
 conçus des accompagnements éducatifs, thérapeutiques,  
 et pédagogiques, individuels toujours adaptés  
 aux attitudes des jeunes.

J'ai pu aussi mesurer votre problème essentiel  
 auquel je suis tout particulièrement sensible -  
 l'insuffisance des places par rapport aux

7

urgences comme aux besoins légitimes des enfants et de leurs familles est criante. Les délais en mois, en années, comme les distances sont toujours trop importants par rapport aux souffrances endurées.

Je n'ai pas eu le temps d'aller partout. Je sais que notre souci collectif de répondre à chaque fois que nous le pouvons, à toutes les attentes, fait de notre association une structure médicosociale <sup>président</sup> ~~forte~~ de multiples implantations - Croyez bien que je continuerai à essayer de toujours mieux connaître ce que vous faites depuis longtemps.

## 2) Développer les missions

S'il est indispensable de continuer nos missions, il est aussi essentiel de nous développer. Les PEP 75 ont fait un choix stratégique décisif, que je tiens à saluer, en créant le Pôle de Développement Social local et en en faisant un pôle supplémentaire de notre institution avec un statut comparable aux autres. J'ai pu me rendre compte de tout ce que vous conduisez pour répondre à des attentes plus larges que le handicap, et de toucher des communes avec des attentes sociales fortes.

Nous avons su répondre également aux attentes des habitants de l'Eure en garantissant l'existence du CMPP Victor Hugo. Et j'ai tenu à ne pas impliquer personnellement pour trouver une solution relative aux locaux, car à Brumthorvalde, ce n'était plus acceptable pour les enfants concernés.

Nous avons su aussi être disponibles pour  
 répondre à d'autres attentes, en répondant au  
 l'appel à projets de l'ARS relatif à la PCO7-12 ans.  
 Nous savons que les besoins des familles sont  
 loin d'être satisfaits. Mais l'univers dans lequel  
 nous travaillons n'est pas l'univers marchand - Il  
 ne nous appartient pas de créer des lieux d'accueil dans  
 lesquels les clients viendraient chercher les services  
 dont ils ont besoin. Nous savons qu'un tel système  
 n'est pas celui de notre pays et c'est bien entendu  
 fondamental de refuser une organisation qui ne  
 pourrait pas garantir l'égalité des soins appropriés.  
 Nous sommes dépendants (comme tous les secteurs  
 de la santé et des politiques sociales), des choix  
 collectifs faits par les responsables politiques. Nous  
 avons besoin de mobiliser des moyens financiers  
 publics. Nous devons le redire sans relâche,  
 car il n'y a pas un "pognon de dingue" dans les  
 politiques sociales et de santé. Accomplir dans  
 de bonnes conditions les enfants et les adultes touchés  
 par le handicap est particulièrement coûteux. Mais  
 cela doit rester avant beaucoup d'autres attentes de  
 nos concitoyens.  
 Nous devons expliquer sans relâche que les  
 délais de prise en charge dans les centres de CDDP  
 ou <sup>dans</sup> les centres dédiés aux handicaps moteurs sont  
 inacceptables - Même si beaucoup a été fait depuis  
 plusieurs dizaines d'années, nous ne devons pas  
 arrêter les efforts -

Nous développer c'est bien entendu réaliser  
 les investissements nécessaires. J'y reviendrai  
 dans le rapport d'orientation. Mais je tiens

Et vous dirai que j'ai été surpris du nombre de réunions auxquelles j'ai participé pour mettre au point tous aspects. Sous la conduite de notre directeur général, avec les membres du bureau, du CA, des directeurs et cadres de notre association, et de nombreuses collaborations extérieures spécialisées. J'ai mesuré la vitalité de notre association et l'énergie dans les limites du D.F.

### 3) Partenariats sur l'extérieur

Nous ne pouvons rien faire sans une collaboration permanente avec d'autres partenaires. Je la redis. Ce sont bien sur les partenaires institutionnels, ARS et Education - Partenariat avec les responsables mais aussi avec les personnels, notamment de l'Education Nationale. La collaboration avec les Inspecteurs, les Conseillers Pédagogiques et les professeurs des écoles est indispensable pour accomplir nos missions. Nous avons dit à la JAPEN combien nous regrettons la suppression des deux derniers postes de l'EN dans les C.A.P. C'était malheureusement l'épisode final en Seine-Maritime d'une politique décidée depuis longtemps. Mais essentiel aujourd'hui c'est la collaboration permanente que nous avons avec les personnels de l'Education Nationale. Il faut adapter les outils et les méthodes pour que cette collaboration soit toujours la plus profitable pour les enfants.

Cette ouverture sur les autres, ce sont aussi

tous les liens construits, maintenus et toujours à développer avec toutes les associations du social, du médico-social et de l'éducatif. Le projet ~~peut~~ nous allons mener à terme avec l'APSI ne doit pas être seulement un projet immobilites. Il doit toujours être aussi un projet collaboratif entre les associations concernées.

#### 4) Avec des personnels de très grande qualité

Les PEP75, ce sont d'abord et avant tout, ces 440 personnes salariées - je n'ai jamais aimé le terme d'ETP. C'est un concept exclusivement budgétaire, utile pour cela. Mais le travail que nous faisons, nous l'accomplissons avec des personnes quels que soient leurs horaires de travail.

Je veux saluer l'implication des personnels, saluer aussi la qualité du dialogue social dans notre institution, au CSE mais aussi dans toutes les instances. Je veux saluer aussi la qualité de la cohésion collective que j'ai pu constater personnellement lors des courses sur le quai de Rouen, ou lors de la journée de réflexions et d'échanges à la Chapelle Corneille à la rentrée. Ce sont des moments fédérateurs qui demandent beaucoup de préparation - Je veux remercier toutes celles et tous ceux qui y ont contribué -

A ce moment de ma intervention je tiens à évoquer une décision du C.A de l'an dernier

qui n'était pas tant à fait enfoncée àux pratiques habituelles mais qui nous est apparue indispensable.

Comme vous le savez, à la fin de la période la plus difficile de l'épidémie de Covid, le gouvernement a engagé avec les représentants des personnels de la santé et du soin, une négociation salariale communément dénommée "Ségur". Mais au lieu d'avoir une vision globale complète de la santé, des distinctions ont été faites entre les très nombreuses professions de ces secteurs.

A cause ~~de~~ <sup>d'une</sup> profonde méconnaissance du fonctionnement réel des établissements, une minorité importante des salariés a été tout simplement exclue du Ségur. C'était en outre les professions aux salaires les plus bas et aux conditions de travail les plus difficiles - d'expression des "oubliés du Ségur" est issue de cette situation. Compte tenu des excédents dont nous disposons à l'issue de l'établissement des comptes 2021, nous avons pris la décision de corriger <sup>par l'été 2022</sup> cette profonde injustice. Depuis l'Etat a progressé, mais le sujet n'est pas encore réglé.

Je tiens à dire ici combien j'ai eu l'occasion d'apprécier la qualité et l'implication des personnels des PEI et de tous ceux, directeurs et cadres, qui assurent les décisions et les responsabilités quotidiennes.

## 5) Une vie associative responsable

12

Ce n'est pas un sujet facile. Je l'ai évoqué au début de mon propos et j'y reviendrais la fin. Comme vous le savez il y a trois grands modèles dans la vie économique et sociale de notre pays. Le premier c'est le modèle économique de l'entreprise, avec des dirigeants ultimes qui sont les propriétaires des outils de travail - le deuxième c'est celui de l'Etat et des collectivités locales, fondée sur une articulation du pouvoir entre des assemblées élues et une organisation hiérarchisée - le troisième c'est le modèle associatif qui permet l'existence d'entités plus ou moins indépendantes. Ces entités que sont les associations ont un conseil d'administration responsable qui prend les décisions stratégiques et dont le président délègue à son directeur général et à son comité de direction, la charge du pilotage de l'association quotidiennement. Le bureau assure un intermédiaire régulier entre le CA et l'ensemble de la structure. Le monde associatif est d'une très grande variété, mais il s'agit le plus souvent de produire des services à l'intention des membres de l'association.

En même temps la multiplicité juridique de la structure a permis la constitution d'associations où les services apportés ne concernent que marginalement, voire pas du tout, les membres de l'association. C'est le modèle qui caractérise

13  
beaucoup de services sociaux. Les PEP sont totalement  
partie prenante de ce modèle. Il y a beaucoup  
de personnes accompagnées et de salariés avec un  
très petit nombre de membres de l'association.  
Quelques salariés sont membres de l'association, mais  
en fait sont les membres du CA sont les membres  
de l'association quasi exclusivement.

Tous les administrateurs sont bénévoles. Mais  
tous ne peuvent pas être associés au fonctionnement  
régulier de l'association. Leur existence est  
absolument indispensable. Et il convient de trouver  
des modalités les mieux adaptées possibles, pour  
une fonction satisfaisant entre le bureau et  
le CA. Pour tout dire ce n'est pas facile.  
Je le sais depuis longtemps et je l'ai encore  
mesuré ici cette année. Tout ceci a fait  
l'objet de plusieurs échanges entre les  
administrateurs. Cela nous a amené à rappeler  
l'importance des commissions au sein du C.A.  
Composées de quelques membres, elles peuvent  
ainsi garantir des débats et l'approfondissement  
des sujets examinés par le CA. Cinq commissions  
ont été définies ou précisées (Commissions de  
patrimoine, de contrôle budgétaire, de  
développement social, de projet associatif, des  
statuts et du médico-social). Il appartient  
aux responsables de commissions de  
présenter leurs travaux aux autres membres du CA.



Je tiens à remercier très chaleureusement les membres du CA qui ont accepté de participer à ces commissions et tout particulièrement ceux qui le font depuis plusieurs années.

Je tiens aussi à remercier les administrateurs référents de différents établissements. J'aimerais citer chacun, mais ce serait trop long - Je citerai tout particulièrement Martine Lefebvre pour le temps qu'elle consacre aux réunions du CSE, pour représenter le CA aux réunions du CSE et également pour le temps consacré depuis des années afin d'établir des remarquables compte-rendus de nos réunions statutaires.

### Conclusion

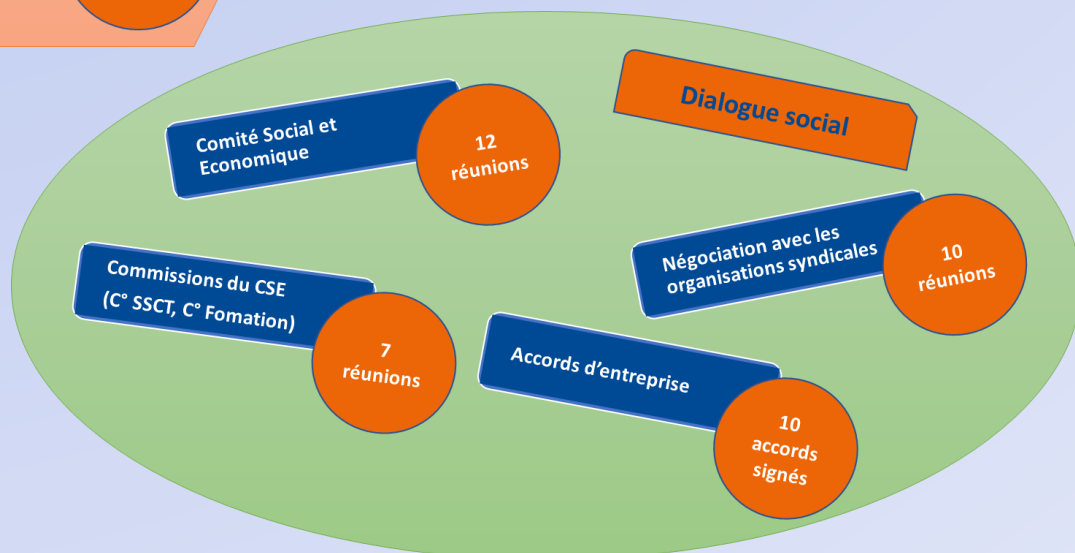
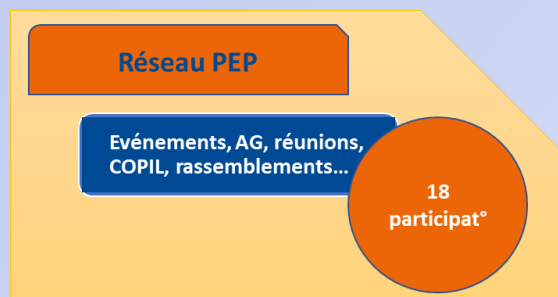
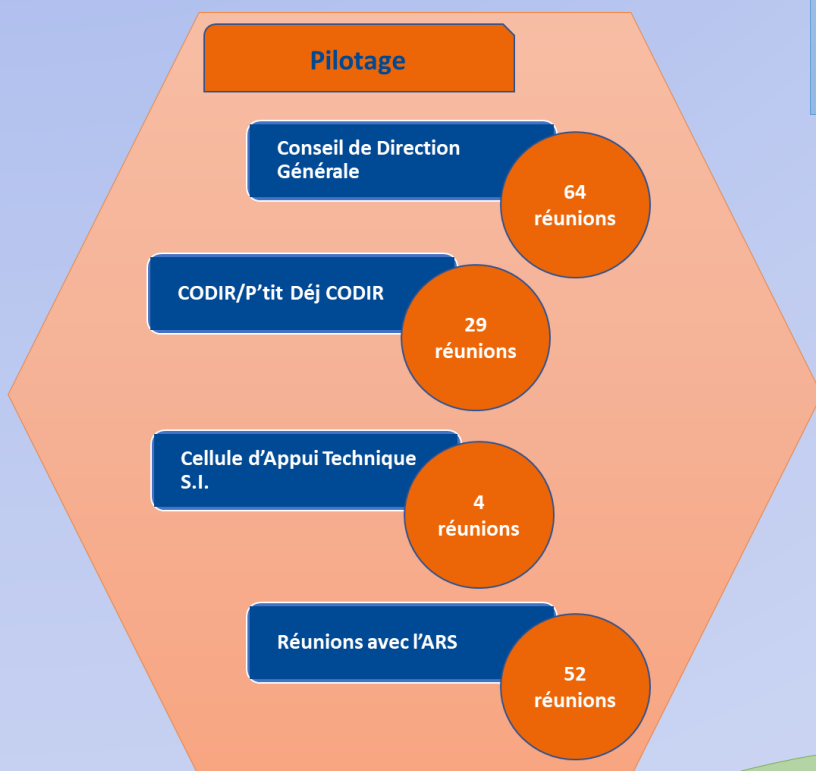
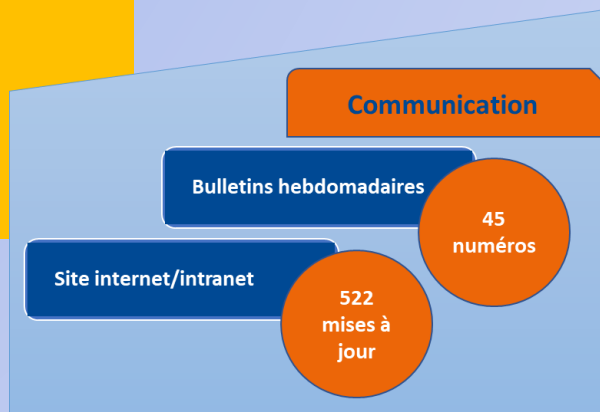
La conclusion de ce rapport moral sera le rapport d'orientation - Bilan et perspectives caractérisent ainsi l'A.G. Mais c'est aux rapports d'activités qu'il appartient d'être le plus complet et le plus dense possible. Ils ont été rédigés par les cadres responsables des différents activités de l'association.

Les deux rapports, sont incomplets, ils sont le reflet de ce que j'ai perçu de votre travail collectif. Vous pourrez bien entendu les compléter, les préciser, les nuancer, voire les contester. Croyez bien que j'écouterai les interventions avec attention, tellement j'ai hâte que je ne connaisse pas suffisamment votre association. Je vous remercie de votre attention.

# RAPPORT D'ACTIVITÉ

## RAPPORT D'ACTIVITE DE LA DIRECTION GENERALE ET DU SIEGE DE L'ASSOCIATION

Jean Marc RIMBERT, Directeur Général



La Direction Générale et le siège administratif de l'association assurent la responsabilité et la mise en œuvre de :

#### *La gestion de la vie associative et statutaire*

- Elaboration de l'agenda associatif
- Gestion de la campagne d'adhésions 2022
- Organisation, préparation, animation et comptes rendus des réunions statutaires : **15** réunions de Bureau, **10** Conseils d'Administration, **1** Assemblée Générale Ordinaire
- Participation aux Commissions du C.A. : **15** réunions
- Gestion de la communication de l'association :
  - o Pages FACEBOOK, TWITTER et LINKEDIN
  - o Administration du site internet et de l'intranet
  - o **45** Bulletins hebdomadaires
- Participation aux instances, rassemblements de la FGPEP :
  - o COPIL PSM2S : **3** réunions
  - o Groupe de travail fédéral SI : **3** réunions
  - o Rassemblement des Président et DG du Réseau PEP en mars 2022 à La Rochelle
  - o Assemblée Générale de la FGPEP en juin 2022 au Havre
  - o Journées Métiers de la FGPEP en novembre 2022 à Montpellier
  - o Ressourcerie foncière, SCI « Les Oyats » : **5** réunions
  - o Réunions DG et Présidents du Réseau PEP : **3** réunions
- Participation aux travaux de l'ARPEP Normandie

#### *Le Pilotage de l'association*

- **36** réunions du Conseil de Direction Générale
- **28** réunions du Conseil de Direction Générale élargi (avec Directeur PDSL)
- **16** réunions du CODIR
- **13** réunions « P'tit Déj CODIR »
- **9** réunions du COFIL « Semaine [Extra] Ordinaire »
- **8** réunions relatives au Pôle Ressources Handicap 76 (COFIL, Comité Inter-Associatif)

#### *La gestion des ressources humaines*

- Recrutements : **12** CDI, **185** CDD rédigés
- Gestion de la paye en lien avec les directeurs (h/f) : **4 968** bulletins de salaire
- Gestion des licenciements (4 licenciements en 2022), ruptures de contrats de travail (3 ruptures conventionnelles)
- Gestion administrative et financière du plan de formation professionnelle ayant permis, **283** départs sur **24** formations collectives en 2022, auxquels s'ajoutent **50** départs en formations individuelles en 2022.
- Gestion des promotions au titre de l'article 39 de la CCNT 66
- Elaboration d'un répertoire des emplois et des compétences et sa déclinaison en fiches de poste (toujours en cours)
- Gestion des contentieux en lien avec nos prestataires juridiques

#### *La gestion budgétaire, financière et comptable*

- Gestion de la comptabilité et du paiement des fournisseurs
- **59 802** écritures comptables, **9 069** virements ordonnés et **4 968** bulletins de salaire
- Gestion, en lien avec les ESMS, de la campagne 2022 relative au Tableau de Bord de la Performance de l'ANAP.
- Dépôt de l'Etat Prévisionnel des Recettes et des Dépenses (EPRD) et de l'Etat Réalisé des Recettes et des Dépenses (ERRD)
- Préparation du CPOM 2023/2027 : **9** réunions avec l'ARS
- Préparation du dossier de demande de renouvellement des frais de siège

## La gestion du dialogue social

- **12** Réunion du CSE (34 heures) - **3** réunions de la commission de la formation (6 heures) - **4** réunions de la commission santé, sécurité et conditions de travail (11h00)
- **4** Consultations du CSE :
  - o Avis du CSE sur la création d'un établissement distinct (PDSL) au sein de l'association
  - o Avis du CSE sur la reprise de l'association « Parents Aujourd'hui »
  - o Avis du CSE sur le reclassement d'un salarié suite à une avis d'inaptitude
  - o Avis du CSE sur la réponse de l'association à l'AAP Qualité de Vie au Travail de l'ARS
- **10** réunions avec les organisations syndicales (18 heures)
- **10** accords d'entreprise (ou avenants) signés à la suite des négociations :

### Le 18/03/2022 :

- **Accord** d'entreprise sur l'égalité professionnelle entre les femmes et les hommes et la qualité de vie au travail
- **Avenant** à l'accord d'entreprise relatif à la création et aux modalités de fonctionnement du Comité Social et Economique, ainsi qu'à la mise en place de représentants de proximité du 5 juillet 2019 (Prolongation des dispositions de l'accord d'entreprise du 5/07/2019 et des mandats (CSE/DP) jusqu'au 15/06/2023)
- **Accord** d'entreprise sur les entretiens professionnels et l'abondement du budget de la formation professionnelle

### Le 22/06/2022 :

- **Accord** d'entreprise sur la durée et l'aménagement du temps de travail pour les personnels du Pôle développement social local
- **Accord** d'entreprise sur l'égalité professionnelle entre les femmes et les hommes et la qualité de vie au travail pour les personnels de l'établissement distinct Pôle de développement social local

### Le 07/12/2022 :

- **Accord** d'entreprise sur la prime exceptionnelle à destination des salariés (h/f) n'ayant pas bénéficié des revalorisations salariales issues du Ségur de la santé et de la conférence des métiers de l'accompagnement et du médico-social - Prime exceptionnelle « Les Oubliés du Ségur »
- **Accord** d'entreprise sur la prime exceptionnelle à destination des salariés (h/f) du Pôle Développement Social Local (PDSL)
- **Accord** d'entreprise sur le versement d'une Prime de Partage de la Valeur 2022
- **Avenant** à l'accord d'entreprise relatif à la création et aux modalités de fonctionnement du Comité Social et Economique, ainsi qu'à la mise en place de représentants de proximité du 5 juillet 2019 (Mise en place de la Commission égalité professionnelle)
- **Avenant** n°10 à l'accord de méthode du 10/11/2016 (Encadrement des négociations sur le renouvellement des instance représentatives des personnels en 2023)

**Le 16/12/2022** : **Avenant** à l'accord d'entreprise sur la prime exceptionnelle à destination des salariés (h/f) n'ayant pas bénéficié des revalorisations salariales issues du Ségur de la santé et de la conférence des métiers de l'accompagnement et du médico-social - Prime exceptionnelle « Les Oubliés du Ségur » (Elargissement du périmètre de versement de la prime « Les Oubliés du Ségur » aux apprentis)

- Accompagnement des Directions des ESMS dans l'actualisation de leur Document Unique d'Evaluation des Risques Professionnels (DUERP) et les plans d'actions afférents.
- Accompagnement des Directions sur les réunions mensuelles avec les Représentants de Proximité (**69** réunions, **278** questions)

## Les relations extérieures

- ARS et démocratie sanitaire :
  - o Siège de titulaire à la CRSA : **3** Réunions plénières
  - o Siège de titulaire à la Commission Permanente de la CRSA : **6** Réunions plénières

- Sièges de titulaire à la Commission Spécialisée des Accompagnements Médico Sociaux : **6** réunions
- Réunions ARS/Départements/Fédérations : **13** réunions
- Comité Départemental 76 de suivi de la vaccination Covid : **7** réunions
- Réunions ARS/Départements 76/Organismes Gestionnaires 76 : **8** réunions
- Education Nationale :
  - Participation au Comité Départemental de Suivi de l'École Inclusive (**2** réunions)
  - Participation au COPIL APADHE (**1** réunion)
- MDPH : Participation à la CDAPH (**7** réunions)
- Conseil Départemental 76 : Sièges de suppléant à la Commission Départementale de la Citoyenneté et de l'Autonomie
- Autres réseaux :
  - Travaux de la Délégation Régionale NEXEM et d'AXESS : **17** réunions.
  - Participation à la Coordination Handicap Normandie.
  - Participation active au fonctionnement du PCPE Seine-Eure porté par le CRAHN et l'Hôpital du Rouvray.
  - Participation active au fonctionnement de la plateforme de coordination et d'orientation pour les TND 0/6 ans sur les départements de la Seine Maritime et de l'Eure
  - Participation aux travaux de la JPA et à l'opération « Premier Départ en vacances »

### *La gestion de dossiers spécifiques*

- Accompagnement des établissements/services sur les questions architecturales :
  - CMPP Sévigné : Locaux du JTE.
  - Dispositif Beethoven : poursuite de la restructuration de l'établissement
  - DITEP l'Eclaircie
  - CMPP Victor Hugo (Locaux de Bourgtheroulde, La Londe, Evreux)
- Restructuration du siège administratif
- Système d'information
  - Travaux pour la mise en place d'un SIRH
  - Mise en place du nouveau site internet
  - Mise en place du RGPD
- Création d'un établissement distinct (PDSL)
- Mise en place de la Convention Collective ALISFA pour le Pôle de Développement Social Local
- Fusion/absorption de l'association « Parents Aujourd'hui »

### **En 2022, notre association s'est engagée dans le soutien à la candidature de Rouen Capitale Européenne de la Culture 2028**



*En 2028, l'association « Les PEP 76 » souhaite que Rouen Seine Normande soit une capitale européenne de la culture « POUR toutes/tous, PAR toutes/tous ».*

*Une capitale européenne solidaire et inclusive permettant au plus grand nombre, quel que soit son positionnement social, ses forces, ses faiblesses, ses difficultés ou son handicap de s'inscrire dans cet événement fédérateur favorisant la rencontre et le partage.*

*Une capitale européenne qui pense la place des habitants dans la construction de l'offre culturelle.*

*Une capitale européenne porteuse d'un projet de transformation sociale*

Collecte de fin d'année du CSE des PEP 76



janv



Nos vœux au 1<sup>er</sup> Ministre dans le cadres des revendications salariales

Lancement de la Campagne d'adhésions 2022



fév

Réponse à l'AAP pour la création d'un EVS à Gaillefontaine



Dépôt du Permis de Construire du JTE



mars

SOLIDARITÉ UKRAINE



Reprise de l'Association « Parents Aujourd'hui »



avril

L'équipe PRISM est à l'œuvre...



Le nouveau site internet est en ligne



mai

Assemblée Générale des PEP 76, Yvon ROBERT devient Président



Les PEP 76 accueillent l'AG de la FGPEP au Havre



juin

Le 15 juin, la Course [EXTRA] Ordinaire sur les quais de Rouen

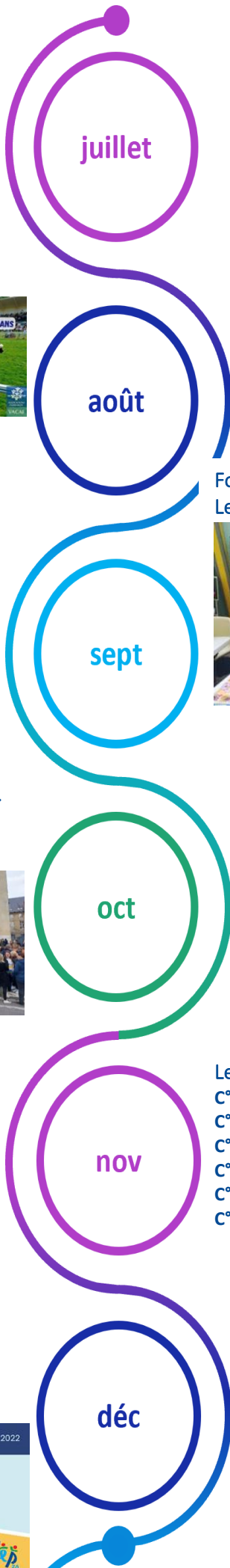


## Le Siège déménage à Saint Sever



## Le nouveau Bureau des PEP 76 est en place

	<b>Yvon ROBERT</b> Président de l'association		<b>Jean-Luc MASURIER</b> Vice-Président de l'Association
	<b>Jean LHUISSIER</b> Vice-Président de l'association		<b>Jean-Michel SUEUR</b> Trésorier de l'association
	<b>Martine LEFEBVRE</b> Secrétaire de l'association		



juillet

## 3 séjours de vacances organisés à Dieppe



août

## La journée [EXTRA] Ordinaire du 23/09



sept

## Forum des Associations

Le Houlme, Gournay en Bray, Maromme, Rouen



## Les organismes gestionnaires se mobilisent pour les revalorisations salariales des métiers de l'humain



oct

## Un bien triste 10<sup>ème</sup> anniversaire



*Une pensée émue pour Laurent FABRE, décédé tragiquement un lundi 17 octobre 2013*



nov

## Les Commissions du C.A. des PEP 76 se structurent...

- C<sup>o</sup> de contrôle budgétaire et financier : SUEUR JM
- C<sup>o</sup> « offre de services » : CATHERINE D, LEGRAS M
- C<sup>o</sup> « Médico-sociale » : BRIERE JL
- C<sup>o</sup> « Patrimoine et placements financiers » : SUEUR JM
- C<sup>o</sup> « Statuts et Règlement Intérieur » : LEFEBVRE M
- C<sup>o</sup> « Projet associatif » : LHUISSIER J

## Lancement de la PCO 7/12 ans



déc

## Dépôt du Permis de Construire du Dispositif Beethoven





**Pole Développement Social Local (PDSL) ?**

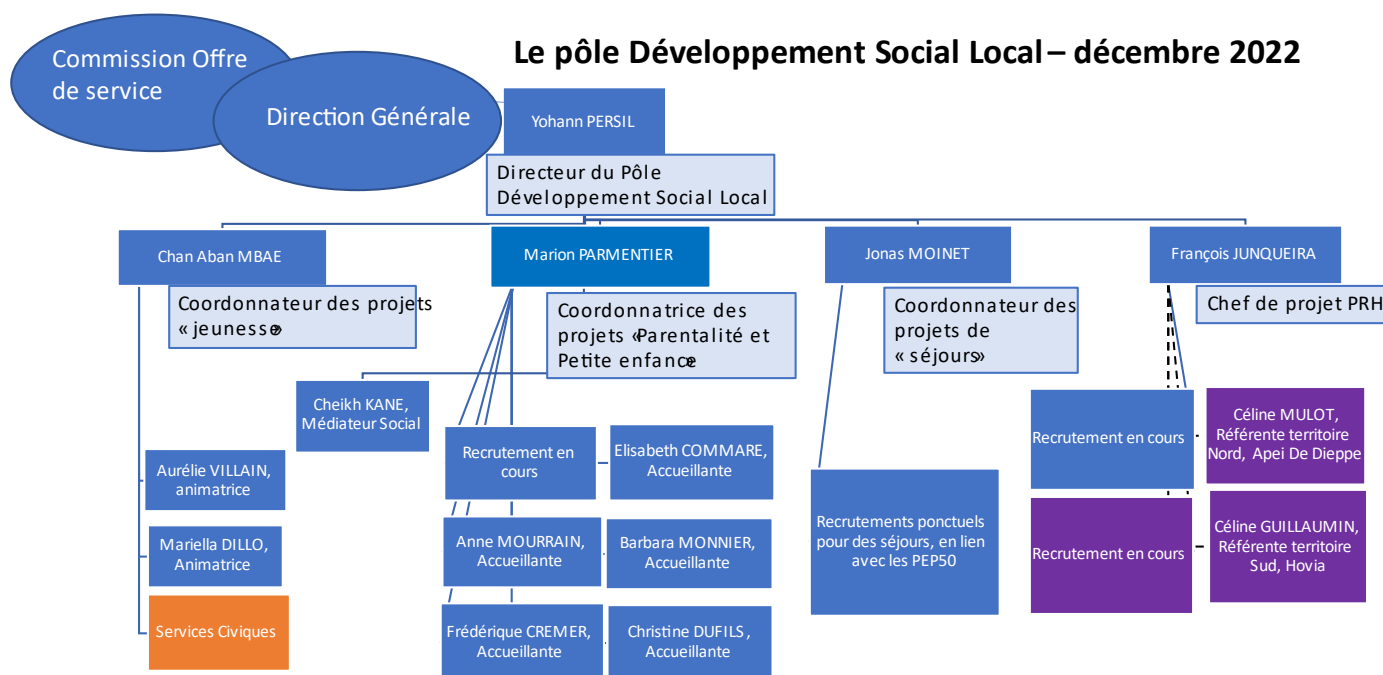
Le PDSL est officiellement créé en tant qu'établissement distinct au sein des PEP76 au mois de janvier 2022. Son siège est installé au 17 rue de l'Abreuvoir à Gournay en Bray. Il est la structuration administrative des expérimentations et projets « en dehors du secteur médico-social » initiés depuis 2019 et rassemble trois grands secteurs :

- Le Pôle Ressources Handicap (PRH76)
- Les Politiques Educatives Vacances Loisirs Culture (PEVLC)
- Les Politiques Educatives Sociales de Proximité (PESP)

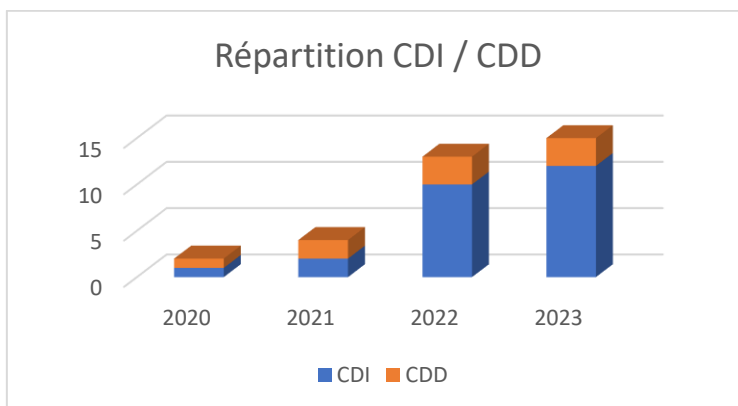
Dans le même temps, pour ce secteur d'activité, les PEP76 adoptent la convention collective des acteurs du lien social et familial (ALISFA), étendue pour les centres sociaux et crèches, pour l'équipe du PDSL.

**Quelles avancées depuis 2019 ?**

Une augmentation significative du nombre de projets mis en œuvre conduisant à une augmentation de la taille de l'équipe :



13 salariés du Pole DSL (8,3 ETP) – 2 recrutements en cours  
 2 salariées mises à disposition (2 ETP) – 1 recrutement en cours

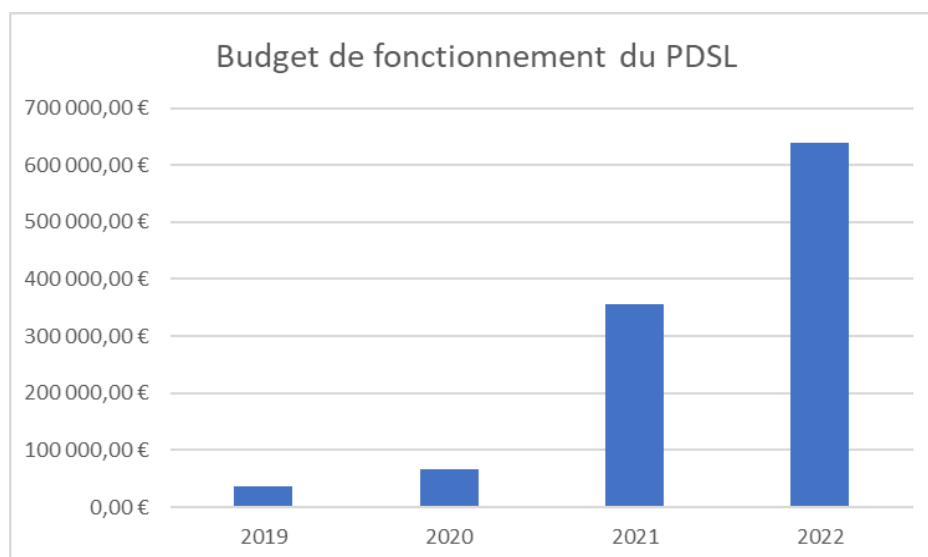




Permise par une augmentation significative du nombre de conventions partenariales et financières :

	Nombre de conventions financières	Nombre de conventions partenariales
Direction du PDSL	2	1
PRH76	5	3
Initiative Jeunes	4	
Illectronisme et accès aux droits	1	1
PEVLC	2	5
Etude parentalité et petite enfance en milieu rural	1	2
Pomme de Reinette	2	1
Babillages	2	1
Parentalité itinérante rurale	2	
<b>TOTAL</b>	<b>21</b>	<b>16</b>

Conduisant à une augmentation significative du budget de fonctionnement :



**En 2022, le PDSL c'est :**

- Un établissement portant ces actions
- Une équipe de 13 personnes
- 9 projets distincts ; 21 conventions financières différentes
- Une trentaine de partenaires opérationnels pour la mise en œuvre des projets
- Une convention collective aspécifique pour leur mise en œuvre

Chacun des projets présentés ci-après fait l'objet d'un rapport d'activité mis à disposition des administrateurs dans l'intranet « Commission Offre de service ». Ils permettent de disposer d'un regard d'ensemble et complet sur les activités et de mesurer l'implication des équipes sur chacun de ces projets. Seuls les temps forts et évènements marquants en 2022 sont repris dans ce rapport d'activité du PDSL.



## Le Pôle Ressources Handicap

**Les actions menées :** créé en 2021, le PRH76 est un service gratuit déployé sur la Seine Maritime qui assure une mission d'accueil, d'information, d'orientation accompagnée et d'appui au service de l'inclusion des enfants.

Il intervient pour des enfants et jeunes de 0 à 20 ans, en situation de handicap, ou des enfants de parents en situation de handicap, dans les structures du milieu ordinaire, hors champ scolaire.

Le PRH76 est porté juridiquement par les PEP76, mais son action est co-portée dans le cadre d'un collectif de 4 associations (APEI de Dieppe, HOVIA, UFCV et PEP76).

2022 a constitué une année de développement rapide de l'action du PRH76 sur l'ensemble du Département : accompagnement de familles, sensibilisation d'équipes au sein de structures de droit commun, création d'un observatoire de l'inclusion, animation d'un réseau partenarial de plus en plus étendu, départementalement et à l'échelle des intercommunalités, ...

**Janvier 2022 :** installation du comité technique départemental Petite Enfance

**Mars 2022 :** lancement de la cartographie contributive des ressources pour l'inclusion

**Avril 2022 :** diffusion d'un questionnaire à destination des assistantes maternelles et crèches de Seine-Maritime

### Les réussites :

- ✓ L'objectif d'un accompagnement de 30 familles « en file active » a été atteint en moyenne sur l'ensemble des 3 territoires d'intervention du PRH76, et même dépassé.
- ✓ En moins d'un an, le PRH est identifié comme acteur « ressource » par les familles, les structures de droit commun et du secteur médico-social. Son action est reconnue et les sollicitations se multiplient.
- ✓ L'observatoire de l'inclusion est un outil d'analyse issue de données de terrain pour lequel il n'existe pas d'équivalent ; les données collectées, ainsi que les questionnaires créés et diffusés par le PRH (seul ou en partenariat) auprès des assistant.e.s maternel.le.s, des crèches, des Accueils Collectifs de Mineurs, sont de réels leviers pour la construction de politiques publiques locales et départementales.

### Les difficultés rencontrées :

- Le PRH est victime de son succès. En moins d'un an, l'équipe n'arrive plus à répondre aux demandes de familles et des listes d'attente doivent être créées.
- De même, il n'est pas possible de couvrir l'ensemble des territoires de Seine-Maritime au regard des moyens humains mobilisés (une équipe de 4 salariés).

### Perspectives 2023 :

- Recrutement d'une nouvelle référente territoriale pour compléter l'équipe sur le territoire sud (Rouen et sud est du Département)
- Organisation d'une journée thématique « Des premiers repérages de difficultés chez l'enfant au parcours de diagnostique », le 9 mars 2023 (500 participants en présentiel et distanciel + création d'un film pédagogique à partir des échanges)
- Création avec la Canopée d'un documentaire « Continuité Educative » visant à sensibiliser les acteurs éducatifs des ACM, les élus des collectivités et les gestionnaires d'accueils collectifs de mineurs sur les actions qui peuvent être menées dans le cadre des démarches inclusives,



## Le secteur PEVLC

### Les actions menées :

Après une première expérimentation en 2021, 34 enfants en situation de handicap sont partis en vacances avec les PEP76 en 2022. Ce départ a été permis par la mise à disposition gratuite du Manoir de l'APEI de Dieppe. Le coût de séjour a volontairement été limité et l'ensemble des dispositifs financiers de « droit commun » (VACAF, JPA, ANCV, aides des PEP76 ...) a été mobilisé pour que le reste à charge des familles soit le plus faible possible (sans chercher la gratuité), pour être en cohérence avec les valeurs des PEP d'inclusion et de mixité sociale.

Dans le même temps, une première offre de « classe de découverte » urbaine est créée et commercialisée ; les premières classes viendront sur Rouen en 2023.

Enfin, les travaux à une échelle Normande avec les autres ADPEP de Normandie et l'ARPEP se poursuivent pour porter ensemble des projets, l'offre « réviser ensemble » et une volonté de partage d'outils.

**Janvier 2022** : création d'un poste de Coordonnateur des projets de séjours

**Avril 2022** : inscription d'une offre de classe de découverte urbaine à Rouen dans le catalogue national

**Aout 2022** : départ de 34 enfants en séjour "vacances dieppoises"

### Les réussites :

- ✓ La redynamisation du secteur PEVLC n'est plus un projet ; c'est une réalité, avec des offres en direction d'enfants valides et en situation de handicap et une ambition de « parcours inclusif ».
- ✓ Une enquête de satisfaction en direction des familles et enfants partis au mois d'aout montre un taux de satisfaction très important et l'envie de repartir avec les PEP76 dès que possible.
- ✓ Un réseau partenarial qui s'étoffe, avec (entre autre) l'implication déterminante des Assistantes Sociales des PEP76, les plateformes de répit, Jeunesse en Plein Air, le Secours Populaire, l'Auberge de Jeunesse de Rouen,...
- ✓ L'obtention d'un poste « FONJEP », marquant le soutien de l'Etat à notre projet de développement d'une offre de séjours de proximité.

### Les difficultés rencontrées :

- La création de nouvelles offres de séjours s'inscrit dans le temps long ; il faut plusieurs mois entre la conception, la commercialisation de l'offre et la réalité d'un séjour ; cela est particulièrement vrai pour les classes de découverte qui supposent 1 an à 18 mois pour se mettre en œuvre.
- Le projet des PEP76 n'est pas de créer un secteur PEVLC de A à Z, mais d'agir en partenariat et complémentarité des autres ADPEP de Normandie. Le contexte n'a pas été favorable à ce que ce partenariat soit totalement opérationnel.
- Au-delà du séjour lui-même, il existe une multitude de « temps cachés », essentiels mais difficilement quantifiable et surtout « finançables », qui supposent une disponibilité importante : les contacts de partenaires, l'accompagnement des écoles et familles, l'animation d'un réseau local, la recherche de locaux et de prestataires, le montage financier des demandes d'aides, la réalisation des devis et factures, puis les relances, ... l'équilibre financier d'un secteur PEVLC ne peut être atteint que s'il a un volume d'activité suffisant.
- La quasi-absence de lieux pour organiser des séjours en Seine-Maritime, limitant la capacité de développement de nouvelles offres et conduisant à être tributaires de lieux ponctuels, ne permettant pas de se projeter durablement.
- La crise de l'animation volontaire ; s'il a été possible de constituer une équipe en 2022, grâce au réseau personnel du coordinateur, il devient extrêmement difficile de recruter des directeurs et animateurs pour les séjours d'été.

### Perspectives 2023 :

- Maintenir les offres existantes (vacances dieppoises, classe de découverte urbaine)
- Développer de nouvelles offres au sein des établissements des PEP76 ou de structures partenaires
- Poursuivre les travaux visant à une mutualisation de moyens avec les ADPEP de Normandie, en particulier les PEP50, avec une ambition de portage interdépartemental, voire régional, du secteur PEVLC.





## « Accès aux droits et lutte contre l'illectronisme »

### Les actions menées :

Lancé en 2021 dans le cadre d'un projet initié par la Fédération Générale des PEP, l'action se déploie sur le quartier « Politique de la ville » (QPV) de Binche situé à Maromme.

L'objectif : accompagner et former les habitants en situation d'illectronisme numérique (« illectronisme »), avec un regard spécifique sur les outils de suivi de la scolarité des enfants. Dans une logique d'accès aux droits, l'accompagnement doit permettre de faire face à la prépondérance de l'usage du numérique dans la vie courante (actes administratifs, cultures et loisirs, scolarité...), qu'ils soient choisis ou imposés (dématérialisation de 252 actes administratifs, télétravail...).

Cela suppose :

- D'avoir de nouvelles compétences cognitives (maîtrise des outils, éducations aux médias...)
- De comprendre et « apprivoiser » le développement des liens sociaux à travers de nouveaux canaux nommés « réseaux sociaux ».
- D'accompagner adultes et enfants dans leurs rapports « aux écrans ».

**Mai 2022** : début des interventions auprès des demandeurs d'asile de Coallia

**Septembre 2022** : forum des associations de la ville de Maromme

**Décembre 2022** : animation d'ateliers pour les 10 ans de la Maison des Associations

### Les réussites :

- 31 personnes accompagnées dans des cycles de sensibilisation / formation
- Le développement de partenariats pour intervenir en direction des personnes en situation d'exclusion (personnes hébergées à l'Armée du Salut, demandeurs d'asile accompagnés par Coallia) ou avec des difficultés spécifiques (EHPAD les Aubepins)
- Création et diffusion d'un livret « ma boîte à outils de parent connecté »

### Les difficultés rencontrées :

- Alors que les besoins existent sur l'ensemble du territoire de Seine-Maritime, urbain ou rural, et à tout âge, le financement qui nous permet de réaliser nos accompagnements nous contraint à n'intervenir que dans le cadre de la politique de la ville, au sein des « QPV ». Nous ne pouvons pas répondre à d'autres demandes à ce jour.
- L'accès au numérique et « les « écrans » sont des thématiques sur lesquelles de plus en plus d'acteurs interviennent ; il y a donc un enjeu à agir en complémentarité. Par exemple, des conseillers numériques ont également été recrutés par le Département et la médiathèque de Maromme

### Les perspectives :

- Poursuivre la réalisation de l'action sur Maromme, voire l'implanter sur des communes proches au sein de QPV,
- Proposer de nouvelles actions complémentaires. En effet, ce premier projet a permis de créer une réelle relation partenariale avec les équipes et élus de la ville de Maromme. De ces échanges réguliers, d'autres actions en direction des habitants, en lien avec nos projets « parentalité », verront le jour en 2023 :
  - Un Club « Imaginer et Parler » (CLIP), afin de favoriser le développement du langage des enfants « petits parleurs » de 3 écoles maternelles
  - Un dispositif de soutien à la scolarité en direction des enfants et parents de l'école Delbos, préfiguration d'un CLAS (Contrat Local d'Appui à la Scolarité)
  - La mobilisation de jeunes en Service Civique pour proposer et construire de nouvelles réponses à partir de l'expression des besoins des habitants



## Les actions « petite enfance et parentalité »

### Les actions menées :

En 2022, le PDSL des PEP76 a mené de nombreux projets sur la thématique « appui à la parentalité », seul ou en partenariat avec le CMPP Sévigné.

- Une étude sur les réponses pertinentes en milieu rural (avec la CRESS et les CEMEA de Normandie),
- L'étude de faisabilité d'un appui à la parentalité itinérant sur le pays de Bray
- L'implantation de « thés parents » et de permanences de psychologue en direction des familles du QPV Jean Moulin de Notre-Dame-de-Bondeville
- La poursuite de réflexions avec la commune de Maromme

Cependant, c'est bien la reprise des activités de l'association Parents Aujourd'hui, porteuse d'un Lieu Accueil Enfants Parents (LAEP) et d'une action en direction des parents de bébés (Babillages) au 1<sup>er</sup> avril 2022 qui nous permet de nous implanter durablement et de devenir pleinement acteurs de ce secteur. L'année 2022 a été consacrée principalement à l'intégration de cette équipe (6 personnes), à la compréhension du fonctionnement et des enjeux de l'appui à la parentalité, et à l'élaboration d'un futur projet d'établissement à l'échelle de la vallée du Cailly.

**Avril 2022** : reprise des activités de l'association Parents Aujourd'hui

**Avril 2022** : création d'un poste de Coordinatrice "petite enfance et parentalité"

**Septembre 2022** : journée portes ouvertes du LAEP et Babillages

### Les réussites :

- ✓ Le développement de la fréquentation du LAEP Pomme de Reinettes (+57%, 66 familles différentes) et de Babillages (+65%, 17 familles différentes) par un important travail de communication : actualisation des outils, présence sur les réseaux sociaux, rencontre des partenaires locaux (CMS, communes, écoles, associations de parents d'élève, ...)
- ✓ Une identification des PEP76 en tant qu'acteurs de la petite enfance par les partenaires clefs (CAF, MSA, Département, plusieurs communes de la vallée du Cailly, ...)
- ✓ Des perspectives de développement de nouvelles actions sur la vallée du Cailly et dans le pays de Bray

### Les difficultés rencontrées :

- Malgré une politique nationale ambitieuse de la CNAF, le développement de nouvelles réponses (qu'il s'agisse d'appui à la parentalité ou d'accueil de jeunes enfants) ne peut se faire sans la volonté politique des communes ou communautés de communes qui en ont la compétence. Or, le contexte économique conduit les collectivités territoriales à prioriser leur action et à des arbitrages financiers limitant les perspectives de développement.
- Ainsi, un projet co-construit avec la commune de Notre-Dame-de-Bondeville s'est arrêté brutalement en fin d'année 2022, au bout d'un an, alors que les PEP76 avaient mobilisé des salariés. Cette situation illustre la fragilité des projets s'ils ne reposent pas sur des dispositifs pluriannuels.
- Pour autant, même quand les engagements sont pluriannuels, le modèle économique de ce secteur reste complexe et les actions tout juste équilibrées financièrement.

### Les perspectives 2023 :

- Finaliser les travaux débutés en 2022 et passer à des actions concrètes (projet d'établissement des actions parentalité sur la vallée du Cailly, extension du LAEP sur Maromme, projet itinérant sur le pays de Bray, remise de l'étude sur les réponses en milieu rural et organisation d'une journée de restitution, ...)
- Poursuivre le projet de création d'un Etablissement d'Accueil de Jeunes Enfants (EAJE) en Seine-Maritime, avec une piste sérieuse d'implantation sur la rive gauche de Rouen (site du CAMSP et CRA Beethoven)



## Initiative Jeunes

### Les actions menées :

Ce projet est le premier pour lequel des actions ont pu être mises en œuvre par le PDSL en 2020, grâce à un travail partenarial de terrain important, sur la base de constats partagés, et par un engagement financier du Département de Seine-Maritime et de l'Etat.

L'objectif : repérer et mobiliser les jeunes (16 – 25 ans) de la communauté de Communes des 4 rivières (CC4R), territoire rural situé au sud est du Département de Seine-Maritime et leur donner les moyens d'être acteurs de leur territoire.

En 2022, notre action s'est intensifiée avec l'animation d'un local situé à Gournay en Bray (initiative jeunes) et le recrutement de deux animatrices. Leur mission : aller vers les jeunes et les associer à la construction de nouvelles réponses répondant à leurs besoins. Les jeunes NEET (ni en emploi, ni en formation, le plus souvent en situation d'exclusion sociale) sont particulièrement ciblés par notre action. Projet d'Education Populaire, à mi-chemin entre la prévention spécialisée et l'animation socio-culturelle, il rencontre progressivement son public.

**Février 2022** : recrutement de deux animatrices ; l'équipe passe de 1 à 3 salariés

**Juillet / aout 2022** : organisation d'une trentaine d'animations avec et pour les jeunes de la CC4R

**Octobre 2022** : engagement de 3 nouveaux services civiques, soit 9 jeunes depuis le début de l'action

### Les réussites :

- ✓ Une trentaine de jeunes fréquentent régulièrement le local, 36 jeunes NEET sont repérés et 15 accompagnés, avec 6 premières sorties positives
- ✓ Le réseau partenarial local se densifie et des partenariats d'action se mettent en place autour des projets des jeunes (médiathèque, commerces locaux, mission locale, ...) ; le local est devenu un lieu vivant où « il se passe quelque chose » toutes les semaines, avec des pics durant les vacances scolaires.
- ✓ Les partenaires (Département, Etat, CAF, MSA, ...) croient au projet, « le seul projet en direction des jeunes NEET en milieu rural de Normandie ».
- ✓ Mais surtout, les jeunes s'approprient le projet, le font connaître dans leurs réseaux, se présentent eux-mêmes comme les ambassadeurs de « l'Association ».

### Les difficultés rencontrées :

- Encore une fois, un tel projet ne peut tenir dans le temps que si les élus locaux le portent pleinement et s'il s'inscrit dans les orientations de la Communauté de Communes qui a la compétence Jeunesse. Or, cet engagement est difficile à obtenir.
- Le projet est financé très majoritairement sur des réponses à appels à projets ; faute d'engagement concerté et durable des acteurs locaux, son avenir est encore aujourd'hui incertain.

### Les perspectives 2023 :

- L'organisation de nombreux événements et activités, en particulier la journée de la jeunesse au mois de juin 2023
- La mobilisation des financeurs ayant la compétence jeunesse pour obtenir un engagement financier durable sur l'action (février et mai 2023)
- La consolidation du projet avec la rédaction du projet d'établissement, l'obtention du label « PIJ » (Point Information Jeunesse », Promeneur du net, ...

# EDUCAPOP76

## Educapop

« Un collectif au service des territoires »



### Les actions menées :

Dans l'esprit de partenariat et de recherche de complémentarité qui marque le PDSL, les PEP76 ont créé en 2020 avec 3 autres réseaux d'Education Populaire (CEMEA, Ligue de l'Enseignement, UFCV - rejoints en 2023 par les FRANCAS) un collectif nommé Educapop 76

autour des objectifs suivants :

- Mutualiser et coordonner une ressource départementale autour de projets partagés : pour gagner en cohérence au service des acteurs locaux. Ce, dans le respect des projets de chacun.
- Favoriser la circulation des données liées au contexte socio-éducatif du département : pour une action qui tienne toujours compte du besoin et des envies des acteurs locaux.
- Anticiper l'évolution des contextes locaux : pour faciliter d'éventuelles transitions structurelles et organisationnelles.
- Promouvoir et sauvegarder des principes d'éducation populaire dans un contexte de marchandisation de l'éducation.

En 2022, plusieurs modalités d'actions ont été mises en œuvre :

- Des rencontres mensuelles du collectif,
- L'accompagnement de petite communes (le plus souvent rurales) à la définition ou l'actualisation de leurs projets éducatifs de territoire
- La réalisation d'une enquête départementale « engagement des jeunes », pour identifier les freins rencontrés par les jeunes pour accéder au BAFA / BAFD, comprendre les causes du « désamour » de l'animation volontaire et proposer des pistes afin de favoriser l'engagement des jeunes de Seine-Maritime.

Mars 2022 : premier accompagnement d'une commune formalisé

Avril 2022 : obtention d'une CPO 2022-2024 avec le Département de Seine-Maritime

Avril 2022 : lancement de l'enquête engagement des jeunes

### Les réussites :

- ✓ 3 communes pour lesquelles un accompagnement a débuté en 2022
- ✓ 145 réponses obtenues à une enquête en direction des jeunes engagés dans le BAFA
- ✓ La création d'une enquête en direction des jeunes animateurs au cours de l'été 2022 et de l'ensemble de jeunes de Normandie (diffusée en 2023)
- ✓ Et, le plus important sans doute, un réel partenariat d'action et une solidarité entre des réseaux parfois historiquement « concurrents »

### Les difficultés rencontrées :

- Les accompagnements et missions réalisées dans le cadre d'Educapop le sont « en plus du reste ». Or, cela représente un temps de mobilisation et de coordination significatif
- Un manque de compétence pour créer des outils de communication modernes

### Perspectives 2023 :

- L'intégration des Francas au collectif, renforçant encore la dynamique inter réseaux de l'Education Populaire
- De nouvelles demandes d'accompagnement qui pourront être réalisés sous réserve des moyens humains mobilisables par les membres du collectif
- La structuration d'une coordination permanente assurée par les PEP76



### Habilitations et activités

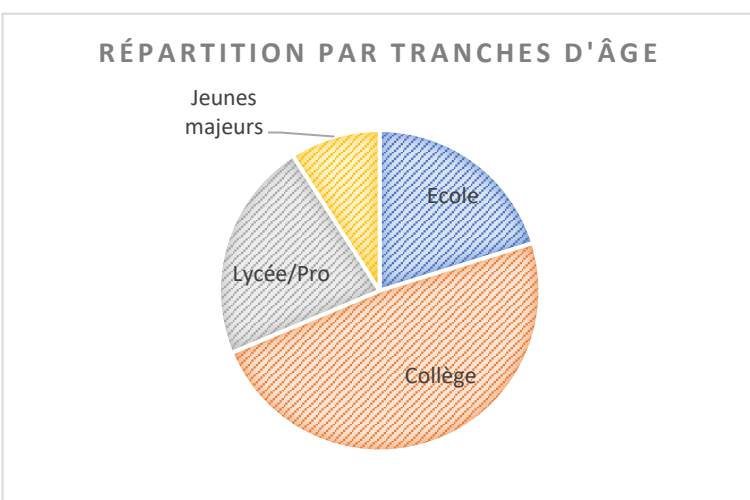
Le dispositif ITEP L'Eclaircie est habilité à accueillir 104 jeunes de 0 à 20 ans. La répartition des places entre les différentes antennes territoriales varie chaque année.

	Dieppe	Rouen	Barentin
<b>Internat</b>	-	6 lits	12 lits
<b>File active</b>	37	61	46

Soit une file active de 130 enfants.

L'établissement a été ouvert 209 jours.

La file active est en évolution constante en raison du faible recours à l'internat. On note toutefois pour l'année 2022 un recours à l'internat en augmentation pour la première fois depuis plus de dix ans.



### Un public très masculin

Le DITEP accompagne des filles et des garçons âgés de 0 à 20 ans présentant des difficultés psychologiques dont l'expression, notamment l'intensité des troubles du comportement, perturbe gravement la socialisation et l'accès aux apprentissages. Toutefois l'accueil de jeunes filles reste aujourd'hui très marginal (4 filles).

### Une dispersion géographique à réinterroger

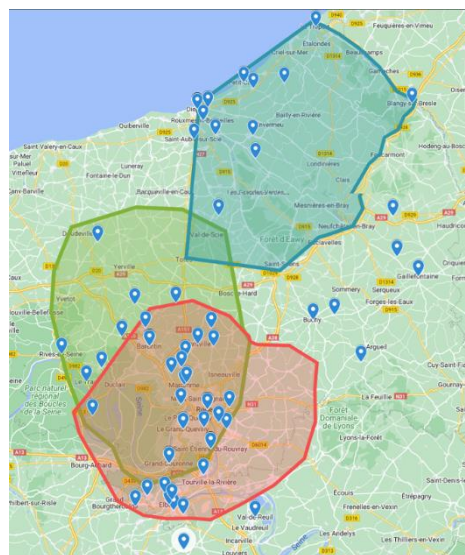
La dispersion géographique amène des points tensions sur les transports.

Ils sont d'abord longs en kilomètres ou en temps. Certains enfants peuvent parcourir plus de 45km pour recevoir des soins ou plus de 2h de trajet pour se rendre à l'école.

Ces temps de transport se ressentent sur la fatigue des enfants, rendent difficiles les accompagnements et font exploser les budgets consacrés aux transports.

Deux territoires sont aujourd'hui exposés : le territoire d'Elbeuf et le Pays de Bray. Si les interventions de type externalisées restent pertinentes, l'éloignement des structures d'accueil de jour rendent plus difficiles le recours à des actions conjuguées.

Un travail de territorialisation avec les autres ITEP est engagé pour l'année 2023 et permettra d'améliorer la situation et de recentrer les actions sur des territoires de proximité.





### Une dégradation de l'état de santé des enfants accompagnés

On note une dégradation globale de la santé mentale des jeunes accompagnés : augmentation du risque suicidaire, toxicomanie, maltraitance sont en augmentation. La présence d'un médecin psychiatre est alors une ressource très importante pour le DITEP.

Le recours à l'internat est en augmentation ainsi que les séquences de repli dans les murs.

La réduction des temps de scolarisation est également observée pour de jeunes enfants qui bénéficient d'une heure de classe par jour au maximum.

### Un Conseil de la Vie Sociale en fin de mandat

L'année 2022 est une année de renouvellement du CVS. Seuls 4 CVS se sont réunis en 2022 avec un désengagement progressif des familles. Au total, la mandature aura permis de réunir 3 CVS plénier et 9 commissions locales.

### Des projets personnalisés mis en œuvre

L'ensemble des jeunes a fait l'objet d'un projet personnalisé et d'avenants au contrat de séjour.

### Des projets ouverts sur le monde

L'année 2022 a marqué de très nombreux projets menés par les équipes avec beaucoup d'innovation.

Certains s'inscrivent dans les priorités de l'établissement.

Nous souhaitons d'abord mettre l'accent sur les projets à dominante culturelle :

**Atelier Arts du cirque au cirque d'Elbeuf, service externalisé 6-16 ans antenne de Rouen, Rachida DORDAIN et Benoît POBANZ** : Atelier de pratique des arts du cirque. Travail à la relation, au corps, activités de confiance en soi. Participation à des représentations.

**Café des cultures, service externalisé 6-16 ans antenne de Rouen, Karim ZAÏKA** : Bénévolat à la salle Louis Jovet, salle de spectacle, le vendredi après-midi, avec le théâtre l'Étincelle qui sert des cafés aux personnes isolées. Les jeunes participent à l'accueil, la mise en place, la préparation du café et au service, pendant que les artistes présentent leurs projets culturels. Ils contribuent également à l'organisation des projets et aux échanges. 6 jeunes ont participé. Ce projet présente un aspect transgénérationnel et est apprécié des jeunes.

**Projet radio, service externalisé 16-20 ans, antenne de Dieppe, Julie COUTURIER** : Atelier pour apprendre à utiliser le matériel radio et permettre aux jeunes de s'exprimer. Le matériel est prêté par la ville de Dieppe. Un intervenant a initié les jeunes à l'utilisation des micros, à mener un entretien et à la fabrication de podcasts. Un jingle a été créé par les jeunes. Cet atelier a beaucoup intéressé les jeunes.

**Atelier photos urbex et mise en scène, internat antenne de Rouen, Thomas LANGLOIS** : Au départ, des photos de la nature étaient prises, puis l'atelier studio photos image de soi a été mis en place. Des sorties ont été réalisées pour travailler la photo. En avril, un séjour au Mont Saint Michel a eu lieu et a permis de prendre de nombreuses photos.

**Recycl'art, service externalisé 6-16 ans, antenne de Rouen, Elodie IÉRARDI** : Atelier d'expression avec une artiste plasticienne. Création libre d'objets avec du matériel recyclé (boîtes de conserve, journaux, etc.).

**Atelier musique, antenne de Rouen, Thierry ABAUZIT** : Ecriture et enregistrement de chansons de RAP (aspect production). L'atelier a lieu en binôme ou en individuel. Il concerne 4 jeunes de 14 à 16 ans et le thème est « la parole est à l'enfant » (lieu d'expression libre). Un intervenant auteur compositeur interprète accompagne l'activité. 5 morceaux de RAP ont été composés. L'objectif était de chanter dans une manifestation. 1 jeune a chanté et a improvisé sur 1 musique de RAP à la radio HDR et 1 autre jeune a chanté à la course extraordinaire.

**Atelier théâtre, service externalisé 16-20 ans, Adélaïde BULTEL et Florent PRIEUR** : Mise en scène de situations de la vie quotidienne inconfortables vécues par les jeunes (jeux de scène, lecture de texte, improvisations, difficultés rencontrées, place dans la famille). Atelier animé par Thomas BRELIN, acteur de Safran Collectif.

**Théâtre avec le théâtre l'Étincelle, antenne de Rouen** : Représentation d'une pièce de théâtre sur l'homophobie à l'ÉREA, suivie d'un débat avec les artistes sur la sexualité.

**Projet de Développement culturel, antenne de Dieppe, service externalisé, Anaïs PADOT, Mathilde DROULOUT et Julie COUTURIER** : Les jeunes ont assisté à 3 pièces de théâtre et à un spectacle de musique organisés par la DSN (Dieppe Seine Nationale), avec un temps d'échange en amont (repas) et suivis d'un débat dans le bar associatif du lieu de la représentation.

L'objectif est de favoriser l'accès à la culture.

**Atelier graffitis, antenne de Rouen, Stéphane FERRAND** : Concerne 5 jeunes sur 8 semaines. Séances d'initiation avec un graphiste et réalisation d'une fresque sur un mur du bâtiment.

**Atelier E-sport à la Game House (association de sport pour tous) de Rouen, antenne de Rouen, Thomas LANGLOIS** : Activité sous forme de jeux vidéo. Plusieurs sessions avec différents groupes de 3 jeunes le mercredi après-midi durant 1 ou 2 heures. Outil pour échanger et passer du temps ensemble. Travail du côté compétition dans un cadre apaisant, de l'autonomie (les jeunes viennent en bus). Partenariat avec la ASPT pour des stages de création de jeux vidéo l'année prochaine

**Services externalisés Dieppe 6-16 ans/16-20 ans : 1 mini séjour au « Festival Le Murmure du Son »** de 3 jours à Eu en Seine-Maritime en tentes sur le site des PEP2S de Eu, du 14 au 16/07. Responsable : Julie COUTURIER.

**Service externalisé 6-16 ans Rouen : 1 mini séjour Festival écocitoyen « Chauffer dans la Noirceur »** de 3 jours à Montmartin sur Mer dans la Manche en bungalows du 13 au 15/07.

Musique du monde, lyrique. Clôture du cycle accès à la culture et renforcement du travail d'inclusion.

L'autre accent mis par l'établissement concernait les actions de solidarité et d'éducation à la citoyenneté

**Atelier culinaire, antenne de Dieppe, Mallory PICARD** : Activité classe en lien avec l'association Oxygène, ouverte à tous les enfants de l'antenne. L'atelier permet du lien avec la famille et l'apprentissage de l'autonomie.

Actions réalisées :

- Atelier gâteaux pour la marche « octobre rose »,
- Fabrication et vente de crêpes et gâteaux pour l'Ukraine à la fête de l'association Oxygène un samedi matin. 300 € ont été récoltés.

**Bénévolat à la ferme pédagogique Les Ailes d'Anymania à Val de Reuil, service externalisé 6-16 ans antenne de Rouen, Rachida DORDAIN** : Soins aux animaux, entretien et réparation des locaux, entretien des espaces.

L'activité s'effectue en bleu de travail et bottes durant 3 Heures.

**Restos du cœur, antenne de Rouen, Alexandre HEDOUIN** : Atelier de préparation de crêpes le mercredi matin, réchauffage dans les locaux des restos pour distribution aux bénéficiaires. 1 jeune a effectué un stage de 2 mois pour aider les bénévoles à la manutention et à la livraison des denrées.

**Projet autour de l'eau et la nuit de l'eau de l'UNICEF, antenne de Dieppe, Charles CAVEL** : Consommation, utilité, cours de natation. Des jeunes et des professionnels ont nagé 7 kilomètres à la piscine de Dieppe afin de gagner une somme d'argent reversée à l'UNICEF.

**Fête des voisins organisée par le DITEP avec l'OPAD, antenne de Dieppe, Mallory PICARD** : Jeux avec les résidents, musique, chants, goûter avec des gâteaux faits par les grands du service externalisé.

### Projet nature, groupe classe du collège Delvincourt, antenne de Dieppe, Thierry FLAMANT et Sarah SAUR :

Cette activité a débuté début juin pour les jeunes du groupe classe du collège Delvincourt. Elle est née d'une réflexion sur l'aménagement de l'extérieur des bâtiments de l'antenne : mise en place de carrés potagers avec récupération de plants (tomates, choux, salade, etc.), de mangeoires à oiseaux et de fleurs à papillons pour les attirer.

Ce projet va être pérennisé et va devenir un ornithosite avec un travail sur la biodiversité. Création de nichoirs, d'hôtels à insectes, projet d'un bassin.

### Atelier thérapeutique filles, service externalisé 6-16 ans, antenne de Rouen, Adélaïde BULTEL et Virginie DAILLY :

Espace privilégié pour évoquer la condition féminine, l'adolescence, le corps, l'image de soi et l'image qui est renvoyée, la communication, les garçons, la famille, la sexualité (jeux de société, visios, temps de parole).

### PRISM (Prévention, Ressource, Information en Santé Mentale), Delphine LE BERRE et Virginie DAILLY :

Il est porté par le DITEP et le CMPP et a une fonction ressource (soutien aux pratiques, mise en lien avec d'autres professionnels) pour les acteurs de terrain (enseignants, bénévoles d'association, etc.).

### Un établissement qui s'ouvre sur l'extérieur

Si l'établissement était à la pointe en matière de pratiques inclusives, un nouveau cap a été franchi avec l'ouverture de l'établissement sur la Ville.

L'antenne de Barentin accueille le Pôle Animation Jeunesse de la Ville de Barentin dans ses murs et la convention permettant la rénovation du bâtiment pédagogique a été signée. Cette convention vise à permettre l'accueil de 60 enfants du Centre de Loisirs chaque mercredi et vacances scolaires. Elle permet en contrepartie un financement nouveau pour améliorer nos conditions d'accueil. La Ville de Barentin et les PEP 76 se sont entendus sur une contrepartie financière permettant une utilisation responsable des deniers publics.

L'antenne de Dieppe accueille également dans ses murs depuis janvier l'internat de l'IME du Château Blanc, les activités du SESSAD Diapason (depuis 2021) ainsi que des activités de l'APAJH.

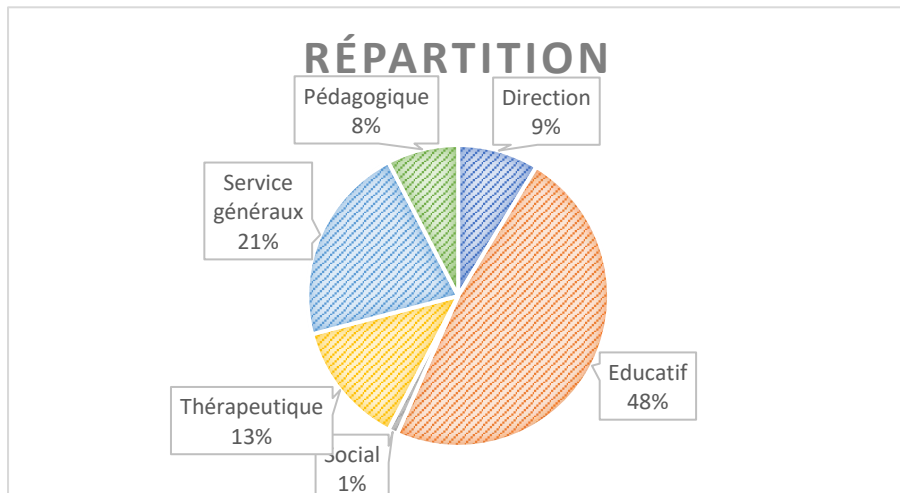
### Le début des travaux de restructuration sur Rouen

Un groupe de travail s'est mis en mouvement pour permettre aux architectes de dessiner les premières esquisses du bâtiment qui sera livré en septembre 2025 et verra la démolition complète de l'antenne.

### L'accueil d'un médecin psychiatre

L'établissement a eu le plaisir d'accueillir un médecin psychiatre depuis le mois de janvier à 0,65 ETP (contre 0,37 ETP en 2020). Le médecin intervient sur les trois antennes.

### 133 salariés au DITEP en 2022



Au 31 décembre 2022, l'établissement comptait 90 salariés et 8 enseignants (soit 98 personnes) pour 79,63ETP + 8ETP Education Nationale. Au total, l'établissement a embauché 133 personnes différentes en 2022.

	Embauche	Départ	En poste
Contrat à durée indéterminée	11	8	98
Contrat à durée déterminée	38 pour 20 salariés		
Apprentis			7

La structure de l'emploi est globalement stable. Les métiers de premières lignes (éducatif et services généraux) concentrent les professionnels les plus âgés aux carrières les plus longues. C'est un enjeu d'avenir.

### Un absentéisme en baisse

L'absentéisme est en baisse entre 2021 et 2022, 2572 journées d'absences (contre 3015 journées en 2021). Cet absentéisme est expliqué par 1945 jours de maladies (en augmentation de 15% par rapport à 2021).

On dénombre toujours un nombre d'important d'accidents de travail (26 accidents de travail dont 6 ont nécessité des arrêts).

### Perspectives 2023

L'année 2023 doit amener l'établissement à clore de nombreux chantiers ouverts.

La structuration d'une offre de soins territorialisée est un enjeu majeur pour notre établissement. Elle doit permettre d'améliorer les pratiques inclusives par un recentrage sur les territoires de proximité et améliorer les conditions d'accompagnement en réduisant les temps de transports des jeunes accompagnés.

Le projet personnalisé doit être repensé. Si la démarche est appropriée, les outils sont peu adaptés à une utilisation quotidienne. La réflexion autour du contrat de séjour devra également être menée.

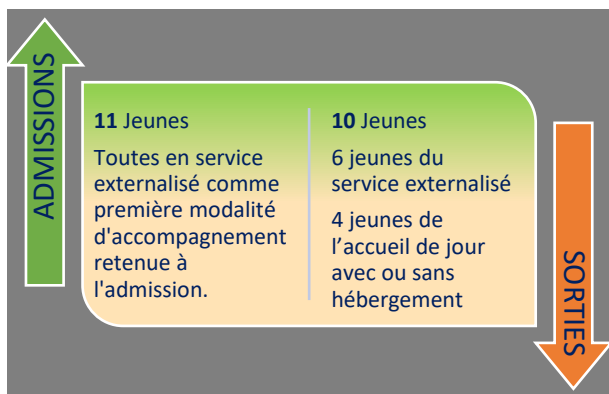
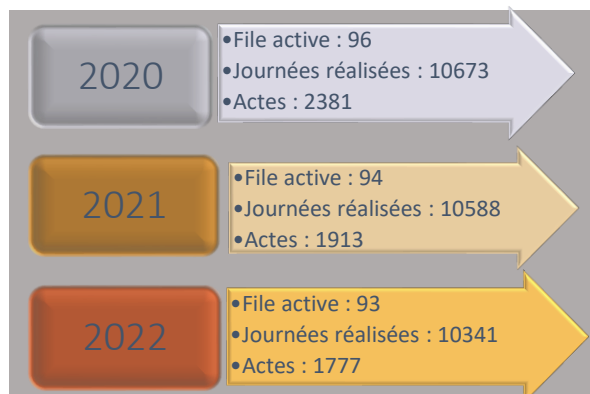
Le processus d'admission est en chantier et sera revu à l'aune des questions de territorialisation.

La contention reste une question épineuse dans les pratiques éducatives. Elle fait l'objet d'une attention particulière. Enfin, de nouvelles modalités d'accompagnement ont vu le jour sur l'antenne de Dieppe. Ces modalités amèneront l'établissement à repenser l'articulation « services externalisés »-« accueil de jour » et le travail avec les familles.

L'année 2022 est marquée par la reprise d'un fonctionnement quasi « ordinaire ». L'éloignement progressif de la crise sanitaire a rendu plus stable l'organisation de l'activité du PEP2S. Les travaux engagés en 2021 vers un fonctionnement en dispositif intégré se sont poursuivis et progressivement l'établissement se transforme et s'adapte aux nouveaux modes d'accueils. En parallèle, il s'est structuré également pour accueillir et accompagner les enfants à besoins éducatifs et thérapeutiques plus importants. Au cours de l'année 2022, le nombre de jours d'ouverture a été de 214 jours, soit +3 jours à N+1.

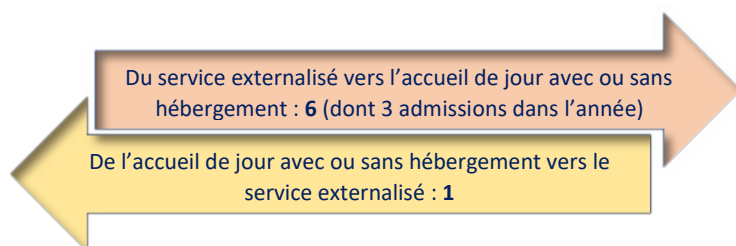
### FILE ACTIVE

En 2022, la file active a légèrement diminué ; cette baisse est liée à une poursuite des **baisses de notifications** d'orientation vers le service externalisé ainsi qu'à **une augmentation d'accompagnements complexes**. Il est à noter une augmentation du nombre de journées réalisées en internat en comparaison à 2021. La file active reste toujours importante pour les modalités d'accueil de jour, avec ou sans hébergement en comparaison avec la modalité en service externalisé.



### ADMISSIONS ET SORTIES

L'établissement a accueilli cette année, pour la **deuxième année consécutive** des enfants avec TSA ou présentant des troubles psychiques avec déficience intellectuelle, ce qui a nécessité des aménagements et la poursuite **des adaptations mises en place** en termes d'accompagnement éducatif et thérapeutique.



### MOUVEMENTS DANS LES MODALITES D'ACCOMPAGNEMENT

Pour la 1<sup>ère</sup> année, le fonctionnement en dispositif a permis pour 7 jeunes des changements de modalités d'accompagnement, sans constituer nécessairement de demande de réorientation auprès de la MDPH.

### L'EQUIPE MOBILE D'APPUI A LA SCOLARISATION

FAITS MARQUANTS (Comparatif N-1)		
3 Participations aux réunions du PIAL	6 Actions de sensibilisation AESH 2nd degré	2 actions de formations vers les enseignants et le péri-scolaire 1er degré
Baisse des situations d'élèves évoquées en Pôle ressources 1er degré	Même nombre d'observations effectuées en classe	Augmentation significative du nombre de rencontres avec les partenaires

L'**activité** de l'**EMAS** s'est poursuivie et renforcée en septembre 2022, avec le recrutement d'une psychologue et d'une éducatrice spécialisée. Les temps éducatifs et de coordination ont été complétés par une activité sur le service externalisé.

## MOUVEMENTS RH

- 10 personnes ont été recrutées dans le cadre d'un contrat de remplacement
- Tous les arrêts maladie de longue durée (> 90j) ont fait l'objet d'un remplacement à 100%
- Les arrêts maladie de courte durée (<90j) ont été remplacés à hauteur de 9%, soit 179/2076 heures.
- 5 CDD dans le cadre d'un STT ont été mobilisés : 2 STT RAPT (>4mois), 2 STT Transfert (<15j), 1 STT Réorganisation du service (>6 mois)
- Taux d'absentéisme de 11,66% en 2022 contre 11,31% en 2021.



Deux départs à la retraite (Juillet et Décembre)  
 Recrutement de deux professionnels en CDD dans le cadre de la RAPT  
 6 professionnels remplacés dans le cadre d'un arrêt maladie de longue durée (>90j)  
 Un licenciement pour inaptitude  
 Embauche en CDI de la secrétaire jusqu'alors en CDD  
 Recrutement d'une psychologue (EMAS)  
 Recrutement d'une éducatrice spécialisée (EMAS et Service externalisé)

Poursuite de l'apprentissage des deux apprenties monitrices éducatrices (1ère/2ème année) et fin de l'apprentissage pour l'apprentie monitrice éducatrice 2ème année, diplômée en juin.



Accueil d'un groupe de 4 étudiants en santé dans le cadre du service sanitaire en santé (mars)  
 Accueil d'une étudiante Licence 3 de Psychologie  
 Accueil d'une étudiante en Master 2 Psychologie (embauchée en CDI à l'issue du Master)  
 Accueil d'une étudiante infirmière de dernière année  
 Accueil d'une étudiante Educatrice Spécialisée, stage long 2è/3 ème année  
 Accueil d'un étudiant Educateur Spécialisé, stage court 2ème année.  
 Accueil de deux étudiants en formation d'assistant de service social  
 Accueil de deux collégiens dans le cadre d'une découverte métier.  
 Accueil de deux étudiants en psychomotricité  
 Accueil d'une stagiaire en reconversion professionnelle

## FAITS MARQUANTS 2022



## RECHERCHE DE STABILITE dans la gestion des RH

### Réactivité Adaptation Flexibilité

- **Les remplacements non effectués** sur de l'absentéisme de courte durée impactent le fonctionnement des équipes **et génèrent une tension au travail** amoindrie par une **réactivité** de 1er niveau. (volant et flexibilité des professionnels).
- La fonction de chargée de suivi et d'organisation est incontournable : **réactivité** dans la gestion des plannings face aux absences = **qualité de service préservée**.
- Le recours au « **volant** » devient incontournable face à l'absentéisme et aux difficultés de recrutement.
- Les **personnes recrutées** en CDI sur 2022 l'ont été, pour la plupart d'entre elles après **une expérience au sein de l'établissement** (CDD de remplacement, alternance) ce qui a permis de stabiliser les mouvements RH
- Poursuite du déploiement **d'Horoquartz**
- Poursuite des travaux sur le Bien être au travail : Actions sur **la cohésion d'équipe, la prévention des TMS, poursuite des APP**

### NOUVEAUX PROJETS

Lancement du projet d'UEE avec l'école Brocéliande

### ACTIONS NOUVELLES

Journée de cohésion d'équipe

Journée Forum des partenaires

Diagnostic sur la VIAS (Vie intime, affective et sexuelle des jeunes accompagnés dans l'établissement)

### NOUVEAUX PARTENARIATS

Centre aéré La Hêtraie Eu

Centre social L'Ancre Le Tréport

La Boîte à malice Art Thérapie Neuville-les Dieppe

L'école de musique de Eu

## EVOLUTION EN DISPOSITIF

### EVOLUTION DES BESOINS DES PERSONNES ACCOMPAGNEES

#### ACCOMPAGNEMENT AU CHANGEMENT

##### Améliorations dans le fonctionnement:

- Renforcement de l'accompagnement éducatif sur la SEES (accueils complexes/groupe hétérogène) et évolution des pratiques éducatives vers la gestion des troubles autistiques, la gestion des comportements violents.
- Déploiement du poste d'enseignant à temps complet face à l'augmentation des effectifs vers la SIPFP
- Renforcement des actions à visée professionnelle sur la SIPFP: RAE
- Appui de CDD dans le cadre de la RAPT
- Nouveau fonctionnement de l'EMAS

**Amélioration de la procédure d'admission** et mise en place de réunion de régulation collective avec la participation des professionnels (de l'étude de la liste d'attente à l'admission) :

- Prise de connaissance de l'évolution des demandes d'orientation, des attentes des familles et des besoins des enfants = implication des professionnels dans l'évolution du fonctionnement en dispositif et dans la réponse apportée aux besoins.

##### Déploiement de Via Trajectoire

## POURSUITE DU SUIVI

**ET RESOLUTION** des dossiers de dommages ouvrages, nouvelles gestions de sinistre « dommages ouvrages »

## POURSUITE DU SUIVI

**SECURITE** : exercices d'évacuation

## AMENAGEMENT DES ESPACES

Création d'un nouveau terrain de Pétanque

Création de nouveaux espaces de travail à la SEES

Optimisation des espaces de travail (bureaux partagés)

Inauguration de la Salle d'apaisement en partenariat avec le Lion's Club

Aménagement de la salle de psychomotricité (SEES) avec le soutien des caisses du Crédit agricole

## PERSPECTIVES 2023

Poursuivre la mise en œuvre des admissions en dispositif intégré et **adapter notre offre médico-sociale** aux demandes d'admission vers le dispositif : quelle **organisation** trouver pour répondre aux demandes d'accueils et favoriser la fluidité dans les accompagnements **en mode « dispositif »** ?

Poursuivre les **accompagnements d'enfants à besoins particuliers** et rendre opérant notre fonctionnement en ce sens : comment envisager les passages de groupes selon le modèle existant ?

Poursuivre **la montée en compétences** des professionnels sur les troubles autistiques, les comportements problématiques. Mettre en œuvre les actions permettant le partage d'expérience entre le Médico-social et l'Education nationale : Inscription de l'EMAS sur le territoire, création d'une UEE Ecole Brocéliande

Poursuivre le **développement du partenariat** pour favoriser la mise en œuvre des projets inclusifs.

Poursuivre les **projets participatifs** et soutenir les initiatives en faveur de l'autodétermination des jeunes

Inscrire **les jeunes** comme **acteurs** dans la vie de l'établissement

Poursuivre les actions en faveur de **la promotion de la qualité** de vie au travail.



### IEM :

- Nombre de repas : 12 643 (12035 en 2021)
- Nombre de jours d'ouverture aux usagers : 205
- Nombre de journées réalisées : 6 781 (7 230 en 2021)
- File active : 46 (42 au 31/12/2022)
- Age des usagers : 6 ans / 22 ans
- Liste d'attente : 28 usagers avec notification valide et 10 sans notification (non reçue) – en moyenne 3 à 4 ans d'attente.

### Service externalisé :

- Nombre de jours d'ouverture aux usagers : 205
- Nombre d'actes réalisés : 4 440 (4 008 en 2021)
- Bilans effectués sur plusieurs jeunes non suivis, à la demande de partenaires mais non comptabilisés
- File active : 33 (26 au 31/12/2022)
- Age des usagers : 6 ans / 18 ans
- Longue liste d'attente : 22 usagers avec notification valide et 10 sans notification (non reçue) – en moyenne 3 ans d'attente

## FAITS MARQUANTS AU DISPOSITIF COLETTE YVER

### Pour les jeunes accompagnés

#### Entrées / sorties :

- Entrée de 3 jeunes à l'IEM et 6 jeunes au SESSAD
- Projet d'autonomisation : un jeune adulte qui utilise les transports en commun pour repartir de l'établissement
- Sept jeunes en amendement CRETON dont trois jeunes à mi-temps
- Sortie définitive des usagers : bon travail de sortie autour des orientations. Cependant, certaines situations restent complexes : difficultés à trouver une réponse post CY correspondant à leurs besoins.
- 3 sorties de l'IEM et 4 sorties d'usagers du SESSAD

**Les transferts :** Au cours de l'année 2022, trois transferts ont eu lieu.

En mars 2022, cinq jeunes sont partis à la découverte de la montagne.

Entre batailles de boules de neige, rencontre avec les chiens de traîneaux et sensation de glisse au programme, ils ont tout de même réussi à goûter à la gastronomie locale.

En juillet, après plusieurs années, le groupe "affirmation de pensée" mené par une éducatrice spécialisée et une ergothérapeute a réussi à partir au Puy du fou pendant 4 jours. Les jeunes, accompagnés des professionnels, ont organisé ce séjour de A à Z.

C'était une belle réussite.

Et en octobre, 4 jeunes ont pu bénéficier de deux journées à Paris pour la Paris Games Week.





**Jardin sensoriel et projet Capes et serviettes :** Au cours de l'année 2022, deux projets différents mais complémentaires ont eu lieu avec des partenaires extérieurs.

En mai, nous avons inauguré le jardin sensoriel (projet débuté en 2021 avec les entrepreneurs d'ESJDB), les enfants bénéficient aujourd'hui d'un extérieur agréable et adapté à leurs besoins.



Cependant pour les journées un peu plus fraîches, il était difficile de sortir parce que l'habillage et le déshabillage des enfants prend beaucoup de temps. Nous avons donc, en partenariat avec le lycée Elisa Lemonnier, travaillé à la conception de capes adaptées. 15 capes adaptées à chaque module ont donc été livrées en septembre 2022, au cours d'un défilé et d'un moment convivial. Les étudiantes en BTS mode et couture ont aussi créé et confectionné des serviettes adaptées pour le réfectoire afin d'aider à l'autonomie des jeunes. Elles ont été très à l'écoute des besoins des jeunes et des contraintes liées

à leurs handicaps. Fort de ce beau travail nous avons décidé de développer ce partenariat en 2023.

**Journées exceptionnelles (23/24 mai) :** Lors de la première journée, les enfants ont pu profiter des poneys, promenades et caresses. Il leur a été proposé également en parallèle un "Escape Game". Notre chef nous a confectionné un repas sur le thème "des Antilles". La journée s'est terminée par un concert proposé par l'école de musique de Saint Etienne du Rouvray.

Fort de son succès l'an passé, pour la deuxième journée, nous avons à nouveau proposé aux enfants des structures gonflables. Elles ont été installées dans l'établissement et sur le parking pour un moment de partage et de franche rigolade. Pour clôturer ces deux journées exceptionnelles, des granités et des crêpes ont été offert aux enfants.

**Sortie Bateau :** 9 enfants sont allés au mois de juin à Fécamp pour participer à une sortie en voilier. Ils ont tous apprécié ce moment hors du temps qui les a fait voyager le long des magnifiques côtes normandes.



**Barbecue et Remise de diplômes :** Pour marquer la fin de l'année scolaire mais aussi le passage des modules ou le départ de l'établissement, les jeunes de Colette Yver ont tous reçu un diplôme délivré par l'ensemble de l'équipe pédagogique et éducative.

**Repas de Noël et Spectacle :** Le 15 décembre, Colette Yver a fêté Noël. Le "dress code" de cette année était rouge et noir. Les enfants ont ensuite profité d'un repas de fête pour danser une partie de l'après-midi avec l'ensemble des professionnels de Colette Yver.

Le lendemain, les enfants ont pu, le matin, assister à un spectacle intitulé : « Kalinka, petite fille des neiges ».



**La course extraordinaire :** En juin, a eu lieu la course extraordinaire des PEP.

Tous les jeunes et les professionnels, déguisés, de Colette Yver ont participé à ce beau moment associatif.

**Team Building** : En juin toujours, pour fêter de cette fin d'année et offrir un moment de cohésion aux professionnels, une journée Team Building a été programmée. Accrobranche, labyrinthe et pique-nique ont permis à tous de se retrouver autour d'une journée riche en fou rire et de dépassement de soi.



**Education Thérapeutique du Patient** : Les coordinatrices du programme ETP, ont pu, enfin réaliser tout un programme avec les enfants et les parents le désirant en juillet. Ce premier programme, nous a permis d'affiner les ateliers pour proposer un programme aux enfants du SESSAD en 2023.

#### **Inclusion scolaire / sociale :**

- **UEE** : En septembre 2022, nous avons changé l'emplacement de l'UEE. L'école Maupassant (à quelques mètres de l'établissement) nous accueille dorénavant dans une classe pleinement fonctionnelle. Par ailleurs, nous travaillons avec les services de la mairie de Rouen pour créer une rampe entre nos deux établissements créant ainsi un lien direct. 8 jeunes y sont scolarisés tous les matins.
- Encore cette année, nous avons proposés de nombreuses sorties éducatives aux jeunes suivis en parcours IEM ou SESSAD permettant des **inclusions sociales** dans notre environnement proche.
- **Kermesse écolo** : encore une fois en 2022, nous avons dû annuler notre traditionnelle kermesse du fait du contexte sanitaire. Cependant les jeunes de Colette Yver ont pu avoir un temps de kermesse et d'échange avec deux classes de 5<sup>ème</sup> du collège Braque à Rouen. Les stands ont été créés par les jeunes du collège et de Colette Yver directement au sein du collège. Les élèves de 5<sup>ème</sup> sont venus dans l'établissement en amont de l'événement pour visualiser les espaces et venir à la rencontre des jeunes de Colette Yver. Moment très agréable de partage.
- **Projet Danse** : pour clôturer l'année scolaire, les enfants participant au groupe "danse" ont pu aller à la journée Hand'ART, en lien avec l'association Art'Damann. Dans un véritable studio à Belbeuf, ils ont pu éprouver des sensations nouvelles sur un parquet de danse.
- **Rolland Garros et Handitennis** : La fédération de handitennis est venue proposer une journée de tennis adapté aux jeunes de Colette Yver. Ils ont aussi offert une journée à Rolland Garros pour 5 jeunes du SESSAD. Ils ont pu profiter d'une visite de ce lieu mythique pour le sport français et assister au match de démonstration de sportifs accomplis.

#### **Pour les professionnels :**

**Projets** : Mise en œuvre des préconisations de l'évaluation interne

##### **Informatique :**

- Achat d'ordinateurs portables
- Poursuite du déploiement du logiciel de gestion du dossier de l'utilisateur : AIRMES (travail en commun avec les autres ESMS de l'association)
- Accentuation de l'utilisation des outils informatiques : utilisation d'Office 365 (outlook, Onedrive, Teams, etc.)
- Poursuite des réunions concernant les logiciels Airmes, Horoquartz, Office 365 pour permettre à chaque professionnel de se sentir le plus à l'aise avec ces outils numériques.

##### **RH :**

- Départ en retraite progressive d'une AMP
- 20% d'orthophoniste à pourvoir
- Une éducatrice jeunes enfants en congé sans solde sur une partie de l'année
- Une infirmière en congé sans solde sur une partie de l'année remplacée par une infirmière sur le même temps

- Arrivée d'une psychomotricienne
- Départ d'une cheffe de service socio-éducatif

**Formations :** Participation des salariés au Plan de Développement des Compétences 2022 et formations individuelles (cf. détails sur le rapport budgétaire)

**Soins :**

- 21 salariés vaccinés contre la grippe au sein de l'établissement
- Organisation de plusieurs tests PCR et antigéniques pour les professionnels et les jeunes
- Besoins accrus de soins pour les jeunes accueillis (point développé dans les perspectives 2023)

**Locaux :**

- Réouverture de la balnéothérapie après près d'une année de fermeture suite au COVID. Cela a détérioré certaines pièces mécaniques qu'il a fallu remplacer.
- Remplacement des extincteurs de tout l'établissement (32).

**Véhicules et matériels**

- Achat d'un nouveau véhicule
- Achat d'un lève-personne mobile
- Achat d'une table bobath et d'un seahorse
- Achat pour la cuisine : une friteuse, une table et une armoire frigorifique

**Travaux :**

- Construction du jardin sensoriel
- Balnéothérapie : réparations de plus en plus importantes de pièces (régulation, moteur, pompe de filtration, adoucisseur, électrovanne... pour plus de 10000 euros)
- Réparation des angles des murs : entretien +++

**Partenariats**

- CHU de Rouen
- ADAPT : post-op et évaluation obésité
- Les herbiers : validation des FRE
- ESMS (Bapaume...) : gestion des listes d'attente et accueil de nouveaux usagers
- Etablissements pour adultes
- Formation des futurs directeurs d'établissement en MASTER 2 (MOSMS)
- Participation à la formation des aides-soignants (ERFPS CHU de Rouen)
- Participation du médecin de l'établissement au GHT sanitaire
- Lycée Elisa Lemonnier : en partenariat avec le lycée Elisa Lemonnier, nous avons travaillé avec les étudiantes en BTS "métier de la mode" pour la confection de vêtements adaptées pour l'extérieur mais aussi de serviettes adaptées pour le repas. Le but de ce partenariat est le travail avec des étudiants du milieu ordinaire mais aussi d'aider les jeunes de Colette Yver à être le plus autonome possible.

**PERSPECTIVES POUR L'ANNEE 2023**

**Usagers / professionnels :**

- Nous allons travailler à la réorganisation de la rentrée scolaire. En effet, des groupes de travail réfléchissent à modifier notre organisation afin de permettre un meilleur suivi des enfants.
- Transfert aux sports d'hiver en janvier 2023 prévu.
- ETP : continuité du programme ETP durant les vacances scolaires de février avec les jeunes du SESSAD.
- Projet de sortie au zoo de Beauval

**Besoin infirmerie :**

Actuellement nous accueillons des jeunes usagers avec **de plus en plus de besoins de soins infirmiers**. L'une de ces jeunes, accueillie depuis février 2023 (3 jours par semaine), demande 8 interventions minimum de l'infirmière par jour (environ 10 minutes à chaque fois). Le projet pour cette jeune est un accueil à temps plein en septembre prochain.

Une autre jeune demande 2 interventions journalières (uniquement infirmier) d'une vingtaine de minutes à chaque fois. Une troisième, 3 interventions minimum.

Ces soins ne sont pas déléguables aux aides-soignants (soins techniques infirmiers selon le décret de compétences infirmiers de 2009 et aides-soignantes (juillet 2021). La seule autre personne que l'IDE qui peut faire ces soins est la cadre de santé car elle possède un diplôme d'infirmière formation (formation initiale). Dans les mois à venir, nous aurons des soins de plus en plus lourds pour les jeunes myopathes qui se dégradent avec de plus en plus d'interventions infirmiers.

Plusieurs questionnements autour de ces soins

- Quid de l'absence inopinée d'une des deux professionnelles habilitées à faire ses soins sur une période d'absences de l'autre (congés, maladie, formation, etc)
- Peut-on refuser l'accueil d'un de ces enfants si l'infirmière est absente et faisant ainsi porter la charge sur les familles.
- Au-delà, de ces soins c'est tout notre fonctionnement qui repose sur le trépied pédagogique, éducatif et soins. Quand un enfant a besoin de deux soins de 10 minutes chacun à 45 minutes d'intervalles, elle peut difficilement être en groupe éducatif, en classe ou en soins paramédicaux.
- L'inclusion de ces enfants est aussi à revoir, si l'infirmière doit accompagner les soins et les sorties, comment accompagnons-nous les soins des enfants de l'établissement ?
- Les transferts ou les nuits dans l'établissement ne pourront se faire que si l'infirmière est présente....

Enfin, nous allons devoir organiser une formation "**alimenter une personne avec des troubles de la déglutition**" rapidement puisque nous accueillons de plus en plus de jeunes avec des troubles de la déglutition et que les professionnels ne sont pas tous formés.

Au vu de l'évolution du public accueilli à Colette Yver, il nous paraît primordial de créer un second poste d'infirmière afin de sécuriser l'accueil des jeunes et continuer à leur proposer des projets riches et complets.

#### **Investissements :**

- Achat de matériels adaptés au handicap moteur (table en salle de change, etc.)
- Changement de l'éclairage de tout l'établissement ainsi que des luminaires des ascenseurs (passage led) permettant ainsi une diminution substantielle de nos factures d'électricité.
- Photocopieurs : il nous faut les remplacer afin de réactiver la garantie.

#### **Projets**

- Réalisation de fiches actions suite à l'évaluation interne
- Réajustement des lignes budgétaires du Dispositif pour « coller » avec la réalité du fonctionnement de l'établissement
- Reprise de la kermesse et du fonctionnement ordinaire de la coopérative

#### **Travaux :**

- Ventilation et pompe chaufferie à remplacer (environ 5750 euros)

#### **Sécurisation de l'établissement :** Suite à différents vols (vélo électrique, FAP de véhicule...) :

- Mise en place d'une motorisation des portails afin de les garder fermés en journée
- Construction d'un abri pour camions afin de les sécuriser le soir et WE

#### **Partenariats :**

- Développer les partenariats existants
- Continuité du partenariat avec le lycée Elisa Lemonnier.
- Mutualisation des ressources : cuisine adaptée, balnéothérapie, etc.
- APOGEE : baisser nos dépenses



### CAMSP

**Inclusion scolaire / sociale :** Le CAMSP accompagne et sensibilise les professionnels sur les lieux de scolarisation et d'accueil. Un soutien est apporté pour améliorer l'accompagnement des enfants. Des passations sont organisées avec des temps d'inclusion dans les futurs lieux d'accueil.

**Entrées :** pas d'entrée en ce début d'année scolaire

**Sorties :** 9 enfants

- 5 enfants vers le CRA
- 2 enfants vers le PEJS avec accompagnement SESSAD
- 2 enfants vers la plateforme Catherine Louison (Evreux)

### Focus sur quelques activités

**Bols tibétains :** À la suite de la formation des professionnels sur le massage sonore et la relaxation, un atelier est mis en place parents/enfants sur l'année scolaire.

### Transfert "les tannières de thoiry"



Un petit groupe d'enfants a participé à un transfert pour finaliser l'année et le travail autour des animaux et leur habitat. Dormir au milieu des animaux de Thoiry aura été une forte expérience chargée d'émotions tant pour les enfants que pour leur famille.



**Rencontre famille :** Nous avons organisé des temps festifs autour d'un goûter pour des rencontres fratries et anciens du CAMSP afin de prolonger le lien, prendre des nouvelles, partager, sensibiliser et continuer à suivre.



### Philharmonique de Paris :



Un groupe d'enfant est allé à Paris à la philharmonique afin de clôturer une année de travail autour du thème de la musique et de la reconnaissance sonore.

Participation à différents ateliers tels que la trompette géante, le chef d'orchestre, la danse...

## DISPOSITIF BEETHOVEN

**CRA** : Effectif : 35 enfants en septembre 2022

**Entrées** : 6 enfants

- 5 venant du CAMSP
- 1 du SESSAD

**Sorties** : 8 enfants

- 5 orientés PEJS/SESSAD
- 1 orienté INJS (Paris)
- 1 orienté IME
- 1 orienté SEGPA/SESSAD

**Inclusion scolaire / sociale :**

Tous les enfants sont inclus toute la semaine dans les 5 UEE sur les communes de Petit Quevilly et Rouen.

En septembre 2022, nous avons relocalisé l'UEE collège qui se trouvait initialement au collège le Cèdre à Canteleu vers le collège Fontenelle à Rouen afin de favoriser l'inclusion SEGPA et le travail préprofessionnel, faire bénéficier aux enfants d'un environnement en ville propice à leur développement et rationaliser les déplacements des professionnels.

Cette année encore, nous avons proposé une sensibilisation à la surdité aux professionnels de l'Education nationale, personnels des écoles et animateurs afin de favoriser le bon accueil et la communication avec les enfants dans nos UEE.

De plus, en fin d'année scolaire, en accord avec l'école d'accueil et l'IEN de circonscription, nous avons décidé de cesser l'expérimentation du **CP inclusif** car l'intervention de deux enseignants en classe devenait compliquée à gérer et le profil des enfants entrant l'année suivante en CP ne permettait pas la continuité de ce projet. Un groupe classe CP a été constitué au sein de notre UEE.

Il est à noter que les enfants qui ont bénéficié de ce dispositif ont tous été orientés en PEJS (pôle d'enseignement jeunes sourds) à la rentrée scolaire suivante au regard du niveau atteint scolairement. **Au niveau pédagogique, c'est une vraie réussite !**

**Transports :**

Cette année nous avons fait le choix d'un **changement de prestataire pour le transport des enfants**. La société IRIS a été retenue au détriment des sociétés de taxis afin de réduire les temps de transport en ajoutant des tournées pour un coût moindre. Les enfants sont toujours déposés directement à leur école sans repasser par l'établissement.

Afin de **développer l'autonomie dans les transports**, nous avons financé l'abonnement "astuce" pour une collégienne afin qu'elle prenne les transports en commun pour venir au collège.

Enfin, nous avons mis en place des transports entre le CRA et le CAMSP pour que certains enfants sortant du CAMSP continuent à bénéficier d'un accompagnement orthophonique au CAMSP en raison de la carence de poste au CRA.

**Réorganisation :**

Dans le cadre du projet **CAMSP « hors les murs »** des orthophonistes du CAMSP vont dans les UEE du CRA pour proposer leur rééducation à des enfants sortant de CAMSP. Cela permet à ces jeunes de ne pas avoir de rupture de soin en raison de la pénurie d'orthophonistes au CRA.

**Repas :**

Afin d'améliorer la qualité des repas au CAMSP et CRA, nous avons décidé de proposer des repas en liaison chaude. Ceux-ci sont confectionnés dans les cuisines de Colette Yver et acheminés tous les midis.

**Focus sur quelques activités :**

**Journée multi-sports** : roller, équitation et trampoline, football dans le cadre des journées complémentaires



**Journées complémentaires :** (ouverture de l'établissement pendant une partie des vacances scolaires).

Une fréquentation toujours importante avec un point culminant en octobre par l'organisation d'un vernissage des œuvres réalisées dans le cadre du projet **"Hors cadre"** organisation d'un vernissage ouvert aux familles pour renforcer le lien et ouvrir l'établissement



### Journée portes ouvertes du 1<sup>er</sup> juillet :

**INVITATION**  
**« La 22<sup>ème</sup> symphonie de Beethoven »**  
Vendredi 1er juillet 2022  
● 13h - 17h30

Participez à nos ateliers,  
Partez à la découverte des expositions, et  
Allez à la rencontre  
des différents témoignages.  
● 18h  
Un moment convivial  
conclura ce temps de rencontre.

*Suivez le parcours ....*

- Expression théâtrale
- Atelier communication
- Mises en situation
- Expositions
- Emotions
- Projet Bols tibétains
- Point Informatif

**Centre Beethoven**  
CAMSP « CRA » SESSAD  
94 Rue Saint-Julien  
75100 ROUEN  
Pour tout renseignement :  
Tél : 02 32 81 53 70  
Courriel : centre.beethoven@lespep76.fr

Le centre a réalisé une porte ouverte le 1<sup>er</sup> juillet qui portait le nom de **"22<sup>ème</sup> symphonie de Beethoven"**

L'invitation a été envoyée à tous les partenaires, familles, écoles, structures afin que tous puissent bénéficier de cette porte ouverte. Un grand nombre de personnes a répondu présent. Au cours de cette journée il y a eu une présentation des différents services, des expressions artistiques, des parcours de psychomotricité, des témoignages, une initiation aux bols tibétains, rétrospective de l'année, des sensibilisations au code LPC et à la LSF au travers d'un atelier conte ou encore du chant signe proposé par le

professeur qui dispense les cours de LSF aux salariés, des jeux de société en LSF.

Certains partenaires étaient présents comme la SCOP Liesse (interprètes en LSF) afin de présenter leur métier.

Les enfants du CRA ont participé pleinement à l'organisation de cette journée. Des jeunes du SESSAD ont pu tenir un stand pour l'association de **récupération d'appareils auditifs** "asso audition solidarités" afin qu'ils puissent être réutilisés par d'autres enfants après vérification auprès d'audioprothésistes...



## Autres sorties :

De nombreuses **sorties pédagogiques** sont menées par les enseignants (sortie théâtre, serre aux papillons, cirque théâtre d'elbeuf...)



Participation au concours **du festival de Bande Dessinée d'Angoulême** et classement en 3<sup>ème</sup> position de la classe de l'UEE Collège.



## Service Externalisé

### Entrées des enfants présentant une surdité : 10 jeunes

- 2 jeunes initialement suivis au CAMSP Beethoven orientés vers le PEJS en classe de CP
- 2 jeunes initialement suivis au Havre orientés vers le PEJS (en classe de CP et CE1)
- 4 jeunes initialement suivis par le CRA orientés vers le PEJS (en classe de CE1)
- 1 jeune initialement suivi par le CRA orienté vers la SEGPA au collège Emile Zola (SLR)
- 1 jeune initialement suivi au CAMSP Beethoven, orienté vers un CP

### Sorties des enfants présentant une surdité : 10 jeunes

- 1 jeune entrant en 6<sup>ème</sup> ordinaire avec suivi orthophonique en libéral
- 1 collégien poursuivant sa scolarité en milieu ordinaire avec suivi orthophonique en libéral
- 1 jeune collégien avec arrêt du SESSAD (choix familial)
- 1 jeune collégienne poursuivant sa scolarité en milieu ordinaire avec fin d'accompagnement orthophonique
- 1 jeune collégienne réorientée vers l'UEE du CRA Beethoven
- 1 jeune collégienne en fin de 3<sup>ème</sup>, orientée vers l'INJS Saint Jacques à Paris (spécialité couture)
- 1 jeune lycéen orienté vers l'INJS Saint Jacques à Paris (spécialité coiffure)
- 3 jeunes lycéens bacheliers qui poursuivent leur scolarité dans l'enseignement supérieur

### Entrées des enfants présentant un trouble spécifique du langage (TSL) : 5 jeunes

- 1 jeune sortant du Centre Truffaut, scolarisé en 6<sup>ème</sup>
- 1 jeune scolarisé dans une ULIS (niveau CE2)
- 1 jeune en grande section de maternelle dépisté et suivi par le Doplo du Centre Beethoven
- 1 jeune en moyenne section de maternelle dépisté et suivi par le Doplo du Centre Beethoven
- 1 jeune scolarisé en CE1

### Sorties des enfants présentant un trouble spécifique du langage (TSL) : 6 jeunes

- 1 jeune orienté vers un internat pour suivre une formation CAP ATMFC
- 1 jeune bachelier qui poursuit ses études à l'université (spécialité commerce)
- 1 jeune dorénavant suivi en CMPP
- 1 jeune bachelière qui est entrée en formation d'infirmière
- 2 jeunes qui poursuivent leurs soins en libéral



## Sur le site de ROUEN :

**Scolarité :** Cette année a été marquée par l'ouverture du PEJS élémentaire CP/CE1 sur l'école Pouchet à Rouen. Pour rappel, l'année passée a été ouvert le PEJS maternelle sur l'école Graindor à Rouen. Ces établissements sont en centre-ville de Rouen, desservis par les transports en commun. Le SESSAD accompagne cette année tous les enfants du PEJS maternelle et élémentaire en orthophonie, en psychomotricité et en psychologie.

Des réunions avec le PEJS du collège Lecanuet ont lieu avant chaque vacances scolaires afin d'échanger sur les situations des enfants suivis par le SESSAD et bénéficiant de ce type de scolarité.

**Focus sur les activités :** Sur le centre Beethoven, divers ateliers sont mis en place en fonction de l'âge des enfants et de leurs besoins :

**Groupe langage :** Toutes les semaines, un groupe de 8 enfants est encadré par deux orthophonistes, une psychologue, et une éducatrice LSF. Diverses activités sont proposées avec des thèmes différents chaque semaine.

- Groupe langage
- Atelier (LSF, cuisine, arts plastiques,)
- Lecture de contes

**Groupe expression :** Toutes les semaines, un groupe de 5 enfants est encadré par une enseignante spécialisée, une psychologue et une éducatrice LSF (3 temps différents).

- Groupe langage
- Groupe expression théâtrale
- Groupe LSF

**Groupe habilités sociales :** Toutes les semaines, un groupe est proposé par des professionnels du Dispositif Beethoven (CRA et SESSAD). Ce groupe a pour objectif de favoriser les échanges entre les jeunes avec l'étayage des professionnels présents. Deux éducateurs participent à ce groupe.

**Groupe Ados :** Un mercredi après-midi par mois, 10 jeunes (4 présentant une surdité et 6 un TSL) participent à ce groupe, accompagnés par une psychologue et une éducatrice LSF.

Plusieurs supports leur sont proposés afin qu'ils puissent être en lien les uns avec les autres et partager ainsi des moments d'échanges dans un cadre contenant et sécurisant :

- Activité cuisine
- Jeux de société
- Atelier peinture avec un artiste extérieur, visite d'un atelier d'artiste

**Groupe de parole PEJS :** Un groupe de parole au collège Lecanuet s'est de nouveau mis en place une fois par mois, avec les élèves 6<sup>ème</sup>/5<sup>ème</sup> et 3<sup>ème</sup>. Ces groupes sont animés par une psychologue au sein du collège.

- Échanges entre les jeunes
- Sujets d'actualités...

**Sorties et activités ponctuelles :** Lors des vacances scolaires, plusieurs sorties sont proposées aux jeunes, organisées par des professionnels du SESSAD. Les jeunes se retrouvent avec les adultes référents et peuvent profiter d'activités culturelles, sportives. Cette année plusieurs sorties ont été proposées lors des vacances scolaires :

- Sortie à la mer pour 4 enfants
- Sortie au zoo de Cerza
- Sortie Yoga urbain en présence d'un guide et d'un interprète en langue des signes

### Visite de la ville de Rouen et initiation au Yoga urbain :

L'objectif était de visiter la ville de Rouen de manière ludique éducative et dynamique en présence d'une coach sportive et d'une interprète en LSF afin de développer l'intérêt pour l'histoire de la ville et que les informations données soient accessibles aux enfants malentendants.



## Sur le site de DIEPPE

**Groupe du mercredi matin :** Atelier LSF 1 fois par mois de 14h à 16h au service de Dieppe. Cette année 5 jeunes collégiens ont participé à ce groupe. Ce groupe est animé par une enseignante spécialisée, une orthophoniste, et une éducatrice LSF

- Atelier cuisine ou bricolage
- Jeu collectif
- Activité LSF

**Création d'un groupe musique à Dieppe :** Mis en place le mercredi matin pour les enfants présentant un TSA.

**Sortie escalade et visite de Rouen :** Ce groupe d'enfants a pu éprouver de nouvelles sensations grâce à cette activité qui sort de l'ordinaire.

## POUR LES PROFESSIONNELS DU DISPOSITIF/CAMSP BEETHOVEN

### Ressources Humaines :

- Réorganisation du pôle secrétariat : changement hiérarchique et réflexion sur le contour des postes
- Un professionnel reconnu RQTH
- Une salariée dont l'emploi aidé n'a pas été renouvelé sur le budget de l'établissement. Elle a été maintenue sur son poste jusqu'à la fin de l'année scolaire 2023.
- 4 postes vacants d'orthophonistes

### Départs :

- Orthophoniste (déménagement dans une autre région)
- Orthophoniste (départ en retraite)
- Orthophoniste (démission)
- Orthophoniste (déménagement dans une autre région)
- Aide-soignante - fin CDD (accompagnement enfant présentant des besoins spécifiques)

### Arrivées :

- 2 Orthophonistes - 20% - CDI
- Psychologue - 20% - CDI
- Educatrice : reconduction du CDD temps plein puis passage en CDI le 01/01/2023
- Enseignante temps plein (Education nationale)
- Orthophoniste - CDI temps plein
- Monitrice adjointe d'animation - Reconduction CDD jusqu'au 31/08/2023

### Modifications temps travail :

- Orthophoniste : réduction du temps de travail à 75 %
- Orthophoniste : réduction du temps de travail à 50% (retraite progressive)
- Orthophoniste : réduction du temps de travail à 50%
- Orthophoniste : reprise à 50 %
- Educatrice : réduction du temps de travail à 80 % (congé parental d'éducation)
- Educatrice CAMSP : réduction du temps de travail à 70%
- Psychomotricienne : réduction du temps de travail à 40%
- Educatrice CAMSP : augmentation du temps de travail à 80%
- Orthophoniste CAMSP : augmentation du temps de travail à 30%
- Orthophoniste CAMSP augmentation du temps de travail à 40 %

## Formations :

**Langue des signes française LSF :** 4 groupes ont été constitués cette année sur le site de Rouen en fonction du niveau des salariés et des emplois du temps afin de proposer des cours de LSF en interne. Les cours de LSF ont lieu toutes les semaines et durent 1 heure. De plus, un nombre important de professionnels a fait une demande de formation individuelle en vue d'obtenir la certification en LSF.



## Formations à destination des partenaires :

L'établissement a pour objectif de développer les sensibilisations à la surdité et aux troubles du langage au sein des établissements scolaires fréquentés par les jeunes du Centre Beethoven (ou autres) afin de favoriser les échanges avec les personnes de terrain et d'aider aux adaptations scolaires à mettre en place pour les élèves. Cette année encore nous sommes intervenus dans plusieurs établissements afin de répondre au mieux à cette demande.

- Sensibilisations à la surdité auprès des AESH du département.
- Sensibilisation à la surdité aux élèves du GRETA d'Elbeuf
- Sensibilisation TSLA aux enseignants et AESH du lycée Sembat.
- Sensibilisation à la Surdité et aux TSLA dans les établissements scolaires qui accueillent des enfants suivis par le Sessad.

## Partenariats :

**L'APEDAHN :** Des contacts réguliers ont eu lieu avec l'association APEDAHN (association des parents d'enfants déficients auditifs de haute normandie). Une visite de leurs locaux et des personnes membres du bureau de cette association a pu avoir lieu en début d'année. De plus, L'APEDHAN a été sollicitée par L'inspection académique pour les écoles Graindor et Pouchet (où se trouvent les PEJS) afin de réaliser une sensibilisation à la surdité avec l'enseignante spécialisée du PEJS (affectée au Centre Beethoven).



Enfin, cette association de parents d'enfants sourds a organisé un colloque le 26 novembre 2022 ayant pour thème **“Le cheminement identitaire de l'enfant sourd aujourd'hui”**. Une invitation a été envoyée à l'ensemble des familles accompagnées par le Centre Beethoven.

Nous avons été sollicités afin de participer à ce colloque tant dans son organisation que dans son animation. Le Directeur du dispositif Beethoven, la cheffe de service du SESSAD et l'enseignante du PEJS élémentaire ont participé à des tables rondes et à des échanges avec les personnes et professionnels présents. Un nombre conséquent de professionnels du Dispositif et du CAMSP s'est mobilisé pour venir assister à cette journée.

**Visuel LSF :** Une rencontre a eu lieu avec cet organisme dans les locaux de Beethoven afin de signer une convention



de partenariat entre les deux structures. Le Centre Beethoven fait souvent appel à Visuel LSF pour les formations individuelles des salariés. De plus cet organisme proposera une évaluation des compétences et du niveau de LSF aux salariés désireux de valider leur niveau afin qu'ils puissent bénéficier de la formation correspondant

à leur niveau réel.

## Vie de l'établissement :

- Ouverture du CVS aux usagers
- Création d'une plaquette de présentation du CVS destiné aux jeunes.
- Finalisation du plan bleu
- Finalisation du protocole incendie

### Locaux :

- Fuites de toit sur le CAMSP
- Chauffage défaillant

### Véhicules et matériels :

- Utilisation plus importante des véhicules par les professionnels de l'établissement
- Utilisation importante du véhicule 9 places supprimant de fait les transports taxi utilisés auparavant

### Partenariats :

- Travail avec les Sessad TSLA sur l'organisation des réponses aux familles en liste d'attente.
- Visite du CROP
- Visite de l'INJS à Paris



## PERSPECTIVES POUR L'ANNEE 2023

### Usagers / professionnels :

- Continuer à ouvrir les activités proposées par les groupes afin de sensibiliser à la notion de dispositif auprès des professionnels et de répondre au mieux aux besoins des enfants suivis.
- Renouvellement du CVS

### Ressources humaines :

- Mise en place d'une journée « **team-building** » pour les professionnels du Centre Beethoven
- Licenciement pour inaptitude d'une salariée exerçant la fonction de secrétaire
- Embauche d'un(e) secrétaire : refonte des missions du secrétariat
- Pérennisation d'un poste d'éducatrice spécialisée sur le Dispositif Beethoven
- Départs en retraite à prévoir : enseignante et orthophonistes
- 2 professionnels en congé sans soldes
- Rapprochement des équipes du pôle sensorimoteur

### Investissements :

- Achat de logiciels pour une remise à niveau de l'utilisation des logiciels par les professionnels

### Travaux :

- Préparation du déménagement en vue de la reconstruction de l'établissement

### Transports :

- Développement de l'autonomie des enfants en âge Collège dans les transports afin que cela ne soit plus un frein aux orientations.
- Responsabiliser les parents qui sont dans le secteur d'une de nos UEE pour l'accompagnement de leur enfant à l'école sans taxi (avec partenariat avec le périscolaire des écoles des UEE si nécessaire).

### Scolarité :

- Développement du projet de l'UEE collège et travail sur les besoins **préprofessionnels des jeunes** que nous accueillons.
- Développement du partenariat avec le collège et l'IA (filière SEGPA).
- Développement du partenariat avec l'internat du collège Fontenelle afin d'accueillir des enfants éloignés du Collège.
- Poursuite du développement de partenariat avec le collège Lecanuet en vue d'améliorer le fonctionnement dans l'articulation des séances de soins dispensés par le SESSAD. Pour ce faire plusieurs temps de rencontre auront lieu en amont afin de leur faire parvenir les besoins de rééducation pour les enfants et qu'en début d'année scolaire les séances puissent débiter plus aisément.
- Poursuite du travail de partenariat avec les PEJS de la maternelle au lycée.

**Projets :**

- Poursuivre le développement du partenariat avec les autres établissements scolaires du département et hors département
- Développer et mettre en avant le **projet « culture handicap »**
- Développement du partenariat avec la ville de Rouen pour l'accueil des enfants et l'inclusion lors des journées complémentaires dans les structures communales (**MJC, Centre de loisirs**).
- Développer les coopérations intra-PEP pour la réalisation de séjours
- Création d'un **livret d'accueil** pour les entités du Centre Beethoven
- Projet de séjour pour les jeunes du CRA et du CAMSP
- Réflexions sur l'organisation, le fonctionnement et le profil des jeunes accueillis au CAMSP

## ACTIVITE

Le CMPP est autorisé pour 82 places depuis le 25 juin 2002.

L'activité est en diminution sur les dernières années du fait du nombre de postes vacants.

Activité réalisée 2019 : 18 418

Activité réalisée 2020 : 17 936

Activité réalisée 2021 : 17 400

**Activité réalisée 2022 : 12 264**

Le taux d'absentéisme a été important en 2022 (21,9%) essentiellement du fait du déplacement de l'équipe de Bourgtheroulde vers l'antenne de Val de Reuil mais également du fait de l'absence de médecin référent sur l'antenne de Val de Reuil.

**La file active du 1<sup>er</sup> janvier au 31 décembre 2022 est de 737 enfants suivis par les services (897 en 2021) :**

- 306 à Evreux,
- 170 à Louviers,
- 125 à Val de Reuil
- 136 à Bourgtheroulde.

Parmi les enfants suivis, 59% sont des garçons contre 41% de filles pour une moyenne d'âge de 11 ans.

La majorité des enfants présentent des troubles psychologiques (22,6%), des troubles névrotiques (19,4%), et des troubles du comportement (18,5%).

15,3% des enfants présentent des TED ou des troubles du spectre autistique.

34% de ces enfants ont un dossier MDPH ouvert.

**La liste d'attente au 31 décembre 2022 fait état de 315 enfants (530 en 2021),** dont 196 en attente d'un premier RDV et 119 en attente de démarrage des soins.

## EVENEMENTS

À la suite de multiples inondations nous avons dû quitter nos locaux de l'antenne de Bourgtheroulde. Depuis le 5 juillet 2022 les professionnels réalisent leur activité dans notre antenne de Val de Reuil. Malgré l'aide du maire de Bourgtheroulde nous étions toujours sans local au 31 décembre 2022.

L'éloignement de Val de Reuil (35km) par rapport à notre territoire d'intervention d'origine a entraîné l'arrêt de nombreux accompagnements (problème de transports taxis ou familles).

En parallèle nous avons vu le départ de notre médecin psychiatre de l'antenne de Val de Reuil en juin 2022 puis celui de notre directrice médicale en décembre 2022.

L'impact de ces événements sur l'activité est indéniable. Les règles de la CPAM nécessitent la signature d'un médecin pour entrer en soins et assurer les transports.

Avec un seul médecin à 0,40 ETP dans les effectifs du CMPP nous ne pouvons plus accueillir de nouveaux enfants.

Nous avons largement informé et demandé des relais malheureusement la pénurie médicale est telle sur le département de l'Eure que les partenaires ne peuvent nous apporter de soutien.

## RAPPORT D'ACTIVITE DES CMPP SEVIGNE ET KERGOMARD

Tonino LACOMBLE, Directeur, Azélia LEGUIL, Directrice Adjointe & Elodie SMETTE et Patricia QUETIER, Directrices médicales

### Vidéo - c'est quoi un CMPP ?



Les CMPP souffrent globalement d'un déficit de communication. En particulier auprès des usagers et des partenaires locaux.

Les CMPP des PEP 76 (Sévigé, Kergomard et Victor Hugo) ont donc élaboré une vidéo dont l'objectif était de définir simplement et de manière adaptée le rôle et les missions d'un CMPP.

Afin de s'adresser à tous les publics, y compris aux enfants accompagnés, un scénario simple ainsi que des illustrations ont été travaillés avec une agence spécialisée. La recherche de différents soutiens aura permis de faire connaître cette vidéo à travers les institutions et de soutenir le plan de communication. L'ARS de Normandie, la FGPEP, la FDCMPP, le GNCEA et le département 76 nous ont apporté leurs soutiens. Diffusion début 2022. Vif succès pour cette communication qui a trouvé son public et son intérêt au CMPP.

**Participation aux instances collaboratives du territoire de santé :** Fortement impliqués dans les instances partenariales du territoire, le CMPP et les PEP 76 sont représentés dans le comité décisionnel restreint de la Communauté 360 du Havre, dans les PTSM (Projet Territorial de Santé Mentale) de Rouen et du Havre, au Conseil Territorial de Santé du Havre, au Conseil d'Orientation Stratégique du Centre Ressources Autisme ou encore dans les instances de gouvernances du Pôle de Compétences et de Prestations Externalisés (PCPE) et la Plateforme de Coordination et d'Orientation (PCO) 0-6 ans.



### Evolution du cadre réglementaire des CMPP

Dans le cadre de son mandat au sein de la Fédération des CMPP (FDCMPP), la direction a participé sur l'ensemble de l'année 2022 aux travaux menés par la Direction Générale de la Cohésion Sociale (DGCS) relatifs à la définition du nouveau cadre réglementaire des CMPP et des CAMSP.

Ce travail aboutira courant 2023 à la publication d'un décret et d'une instruction qui actualiseront les missions des CMPP au regard de l'évolution des besoins des publics accueillis.

### Démarche qualité pour l'accompagnement des TND – Expérimentation

En 2020 et 2021, les CMPP se sont investis dans les travaux nationaux autour de la qualité des accompagnements des enfants avec un trouble du neuro développement (TND). En 2022, Les CMPP Kergomard et Sévigé ont été les seuls CMPP normands à s'inscrire au déploiement expérimental de cette démarche en France. Ce travail a permis aux CMPP d'établir, en lien avec l'ARS, un plan d'actions qui devrait nous permettre de renforcer les équipes courant 2023.

### Complémentarité avec le Pôle de Développement Social Local (PDSL)

Les CMPP ont travaillé en 2022 en étroite collaboration avec le PDSL. Cette approche transversale a permis de croiser les regards et les compétences sur nos différents territoires d'interventions.

Des actions ont pu être réfléchies conjointement autour de l'accompagnement à la parentalité et de l'organisation de séjour de vacances pour des enfants suivis dans les CMPP.

### La Plateforme de Coordination et d'Orientation « PCO » 7-12 ans



Le 6 décembre 2022 acte le lancement des travaux concernant le déploiement de la Plateforme de Coordination et d'Orientation (PCO) à destination des enfants âgés de 7 à 12 ans. En présence de l'Agence Régionale de Santé de Normandie et des principaux partenaires, l'association départementale des PEP 76 a pu présenter le projet retenu suite à l'appel à manifestation d'intérêt. La PCO 7-12 ans portée par les PEP 76 aura vocation à se déployer sur les territoires de santé de la Seine Maritime et de l'Eure. La création des PCO pour

les enfants de cette tranche d'âge s'inscrit dans le cadre de la stratégie nationale pour l'autisme au sein des troubles du neurodéveloppement. En concertation avec l'ARS et en collaboration avec l'ensemble des partenaires du territoire, l'Association Départementale des PEP 76 se positionne sur le portage juridique de cette plateforme. Les CMPP Sévigné et Kergomard en assureront la gestion administrative.

**C'est quoi une PCO ?** L'objectif principal : Améliorer l'accès au diagnostic des enfants présentant des troubles du neurodéveloppement (TND) et favoriser les interventions précoces auprès d'eux (en libéral ou en établissement). La population cible est l'ensemble des enfants de 7 à 12 ans présentant un écart significatif du développement ou dans les acquisitions nécessitant d'engager un parcours diagnostique de troubles du neuro-développement (TND), à l'école élémentaire et au collège, et dans le but de repérer le plus précocement des difficultés persistantes qui pourraient évoquer d'éventuels troubles du neuro-développement susceptibles d'avoir un impact important sur le parcours scolaire. Une attention particulière doit être portée à tout enfant rencontrant des difficultés persistantes dans les domaines cognitifs et/ou comportementaux.

## CMPP PAULINE KERGOMARD

Le CMPP Pauline Kergomard accueille des enfants ou adolescents de 0 à 16 ans rencontrant des difficultés importantes (scolaires, sociales, comportementales, familiales, développementales...) nécessitant une prise en charge régulière et parfois multiple sur le mode ambulatoire. L'établissement a poursuivi sa mission de proposer des solutions adaptées aux problématiques d'inclusion scolaire des enfants du territoire de la ville du Havre.

Le CMPP a poursuivi ses efforts en termes d'ouverture à et sur son environnement en s'inscrivant pleinement dans les logiques de parcours et de coordination impulsées depuis plusieurs années par les politiques publiques.

L'année 2022 fut marquée par de nombreux projets d'équipe, des réflexions globales sur les prises en charge et les parcours au CMPP.

### Gestion des inscriptions et travail autour de l'alliance thérapeutique

Faute de moyens suffisant, au CMPP de nombreux enfants sont en attente d'un premier RDV ou qu'un accompagnement spécifique puisse se mettre en place. Souvent les familles sont orientées par un partenaire extérieur (écoles, professionnels de santé), ils ne mettent pas de sens à l'accompagnement qui pourra leur être proposé. Ce qui a pour conséquence : des familles démobilisées, en difficultés pour exprimer leurs besoins, et en incapacité de se saisir de l'aide proposée. Malgré des listes d'attentes conséquentes, le CMPP enregistre pour autant toujours un fort taux d'absentéisme, dans l'objectif de le faire diminuer et de s'adapter aux besoins des familles plusieurs projets ont été menés en 2022.

**Le dossier d'inscription :** La mise en place d'un dossier de demande d'inscription à plusieurs objectifs : assurer une gestion plus efficace des demandes et notamment lorsqu'elles sont urgentes, travailler en amont des premiers RDV une alliance avec la famille, et aussi permettre de réorienter très rapidement des demandes mal orientées.

**Mise en place de la référence :** Fin 2021, une formation « intra » sur les modalités de consultations et de références au CMPP a permis à l'équipe de se saisir d'une nouvelle modalité thérapeutique. Nommée « référence » au CMPP, cette modalité qui peut être réalisée par tout type de professionnel permet de maintenir un lien avec les familles qui le nécessite. En assurant la référence, le professionnel assure la coordination entre les acteurs (internes et externes), travaille l'alliance thérapeutique avec la famille et permet de trouver du sens à cette démarche de soins. Nous en voyons déjà les bénéfices. L'utilisation des Crédits Non Reconductibles de l'ARS en 2022 et 2023 a permis de renforcer l'équipe afin de donner toutes ses chances à ce projet.



## Projet parentalité et Cités Educatives

En réponse à un appel à projet, le CMPP s'est vu accordé une subvention de 30 000€ pour développer un dispositif de soutien à la parentalité au sein du quartier Mont Gaillard (QPV) au Havre.

Ce financement nous a permis d'organiser fin 2021, début 2022 plusieurs actions, force de cette expérience le CMPP a souhaité poursuivre ces projets.

En 2022-23 c'est une implication dans les « cités éducatives Nord » au Havre qui nous permettra de déployer au sein des centres sociaux du quartier des temps d'échanges ouvert aux parents/grands-parents/familles/proches pour parler : éducation, difficultés du quotidien, développement etc. Une éducatrice et une psychomotricienne animeront ces temps.



## Les médias dans le soin

**Portrait Croisé :** Le CMPP Pauline Kergomard a accompagné neuf enfants pendant 4 mois, dans le cadre du dispositif Culture-Santé soutenu par la DRAC et l'ARS. « Portraits croisés » est le fruit de ce projet culturel qui a permis aux jeunes de réaliser plusieurs activités artistiques autour du portrait. Accompagnés d'Elsa Escaffre, autrice, et de Simon Leroux, artiste numérique, les enfants ont pu rédiger des textes et des poèmes originaux puis ont réalisé une vidéo en donnant vie à ces collages. Avec une mise en voix et en son, la vidéo présente le dessin animé ainsi réalisé.



Portraits croisés - CMPP Kergomard

**Médiation animale :** en 2022 plus de 10 séances de médiation animale ont été organisés pour une dizaine de jeunes par une orthophoniste et une psychologue du CMPP Kergomard en lien avec une association spécialisée.

**Jeux de rôles :** Les animateurs du groupe thérapeutique « jeux de rôles », une psychologue et un enseignant spécialisé ont rencontré la troupe "Les Improbables" au cours de la journée « extra ordinaire » des PEP76 en septembre 2022, artistes qui en assuraient l'animation. Un projet de partenariat professionnels du CMPP/"les improbables" s'est initié dans le cadre du groupe "jeux de rôles". En effet, la modalité thérapeutique du jeu de rôles est proche du théâtre d'improvisation. L'expérience acquise dans l'animation du groupe, a permis la mise en évidence de la capacité à improviser comme un indicateur de bonne évolution quant aux objectifs du groupe. D'où l'intérêt et l'envie d'un partenariat avec des professionnels de l'improvisation.

## RESSOURCES HUMAINES

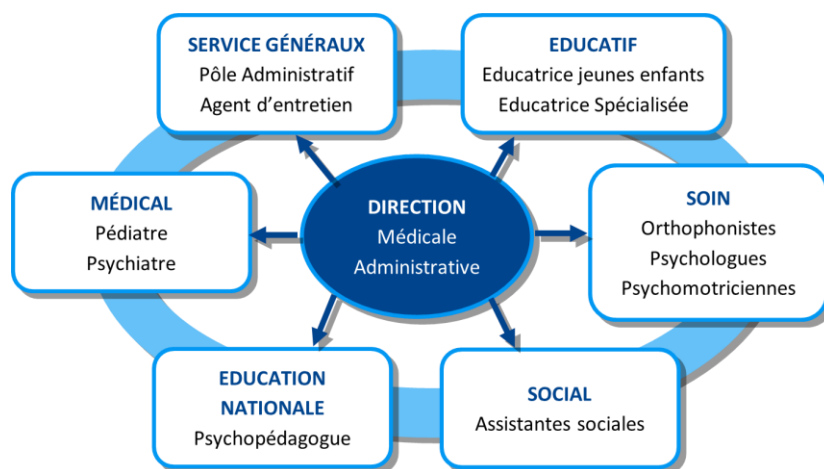
Au 31 décembre 2022, l'effectif du CMPP était de 18,54 ETP.

Postes à pourvoir :

- 0,83 ETP d'orthophoniste
- 0,25 ETP de médecin

Le CMPP a totalisé 722 journées d'absences de ses professionnels. A noter en particulier 2 congés maternité.

En 2022, plusieurs CDD ont été signés dans le cadre de renfort temporaires (STT), remplacement maladie et utilisation des crédits non reconductibles de l'ARS (CNR)



## ACTIVITE

94

Entrées

68

Sorties

375

Enfants en file active

10377

Actes réalisés

31%

D'absentéisme

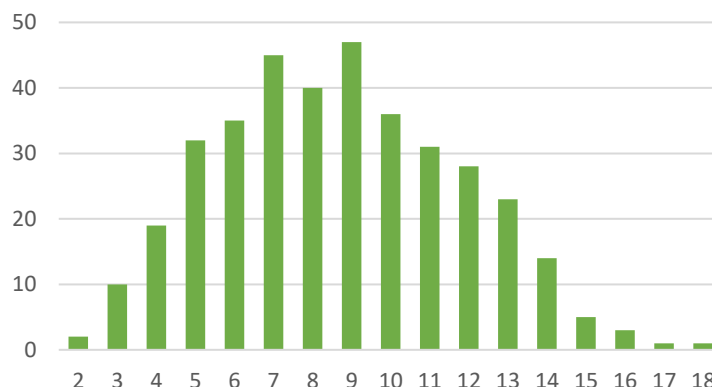
50

Enfants en attente d'un 1<sup>er</sup> rendez-vous

Répartition par sexe



Répartition par âge



## PERSPECTIVES 2023

- Poursuivre l'adaptation de l'offre de soin du CMPP aux besoins du territoire
- Ouverture du CMPP sur son environnement en développant nos accompagnements « hors les murs »
- Renforcer et fluidifier la collaboration avec les PCO et s'inscrire dans la dynamique 7-12 ans
- Participer aux travaux sur le prochain CPOM
- Parcours TSA et Petite enfance au CMPP
- Poursuivre les échanges avec la ville du Havre autour des locaux du CMPP
- S'inscrire dans les projets portés par « les Cités Educatives » autour de la parentalité

## CMPP SEVIGNE

Le CMPP Sévigné accueille des enfants ou adolescents de 0 à 20 ans rencontrant des difficultés importantes (scolaires, sociales, comportementales, familiales, développementales...) nécessitant une prise en charge régulière et parfois multiple sur le mode ambulatoire. L'établissement a poursuivi sa mission de proposer des solutions adaptées aux problématiques d'inclusion scolaire des enfants de son territoire.

Le CMPP a poursuivi ses efforts en termes d'ouverture à et sur son environnement en s'inscrivant pleinement dans les logiques de parcours et de coordination impulsées depuis plusieurs années par les politiques publiques.

L'année 2022 fut marquée par de nombreux projets d'équipe, des réflexions globales sur les prises en charge et les parcours au CMPP dans un contexte de saturation croissante de l'offre de soin.

### Gagner en réactivité sur les demandes d'inscription

**Dossier d'admission** : La mise en place d'un dossier de demande d'inscription à plusieurs objectifs : assurer une gestion plus efficaces des demandes et notamment lorsqu'elles sont urgentes, travailler en amont des premiers RDV, une alliance avec la famille, et aussi permettre de réorienter très rapidement des demandes mal orientées.

**Mise en place de l'équipe de première intervention clinique (EPIC)** : Dans le cadre du projet territorial de santé mentale (PTSM), le CMPP a déployé sur les antennes de Barentin, Le Houlme et Canteleu un nouveau dispositif d'accueil sur 6 séances pour les enfants rencontrant des troubles légers ou réactionnels. Objectif : intervenir plus rapidement avant que les problématiques s'aggravent. Leur intervention a permis de diminuer nettement les listes d'attente d'enfants en attente d'un premier RDV.

**Le psychologue consultant** : face à la saturation des plannings des médecins, une réflexion autour de la création de la fonction de psychologue consultant a été initiée par les équipes. Une expérimentation fructueuse a été réalisée à Maromme fin 2022 et va s'étendre sur certains autres sites en 2023.

### **Agir sur l'environnement de l'enfant**

**PRISM** (Prévention Ressources et Information en Santé Mentale) : Il s'agit d'un dispositif de soutien des professionnels intervenant auprès d'enfants et adolescents (0-20 ans) souffrant de difficultés psychiques et/ou de troubles du comportement. Co-porté avec le DITEP, cette équipe a accompagné en 2022 des équipes enseignantes, des AESH, des bénévoles et des professionnels du péricolaires dans l'exercice de leur fonction.

**Renfort éducatif** : dans le cadre de crédit non reconductible, le CMPP a recruté deux éducatrices spécialisées qui ont permis de renforcer nos 5 équipes pluridisciplinaires où jusqu'ici la compétence éducative se cantonnait quasi exclusivement au champ TSA.

Aujourd'hui, leurs interventions nous permettent d'intervenir auprès des enfants et des familles sur le plan éducatif en individuel et en groupe. Leurs accompagnements se déroulent au CMPP mais aussi sur les lieux de vie de l'enfant (domicile-école). Elles renforcent le tissu partenarial local et viennent épauler nos AS déjà sur-sollicitées. Une véritable plus-value.

### **Projet architectural du Jardin Thérapeutique d'Enfants**

Le CMPP a poursuivi le projet architectural de construction d'un nouveau JTE. La demande de permis de construire a été déposée en février 2022. Ce travail est le fruit d'une réflexion de plusieurs mois en concertation avec l'équipe du JTE. Il nous permettra d'améliorer les conditions de travail des professionnels. Ces nouveaux espaces sont pensés dans l'objectif d'améliorer la qualité de l'accompagnement des enfants TSA (Troubles du Spectre de l'Autisme) au regard de leurs particularités. Cette réflexion s'inscrit dans le respect des recommandations de bonnes pratiques de la Haute Autorité de Santé. Les travaux devraient commencer mi 2023 pour une livraison aux alentours de mi 2024.



### **Une coopération avec le secteur sanitaire mise à mal**

L'année 2022 a également été marquée par le refus de l'ARS de signer la nouvelle convention qui lie historiquement le CMPP et le Centre Hospitalier du Rouvray. Ce refus acte la volonté de l'ARS de ne pas reconnaître le CMPP comme acteur de pédopsychiatrie sur un territoire où l'hôpital n'intervient pas. Nos alertes sur ce sujet auprès de notre autorité de tarification sont restées littéralement « lettres mortes ».

Parallèlement, le CMPP s'est retrouvé face à des difficultés inédites de coopération avec le CHU de Rouen pour organiser des hospitalisations d'enfants et d'adolescents en situations critiques (décompensation psychique, tentatives de suicides, troubles du comportement alimentaire...).

### **Journée Sévigné 2022**

Lundi 5 septembre s'est tenue la Journée Sévigné à la maison de l'Université de Mont Saint Aignan autour de la thématique : «Sexualité des enfants : parlons-en !». Une centaine de professionnels des CMPP des PEP 76 (mais pas que !) a pu participer à cette journée riche en échanges et en témoignages.



## RESSOURCES HUMAINES

Au 31 décembre, l'effectif était de 50,30 ETP. Postes vacants : 1,40 d'orthophoniste

Mouvement de personnel en 2022 (CDI uniquement) :

Départs	ETP	Motif
Orthophoniste	1,00	RC
Infirmier	1,00	Rupture PE
Orthophoniste	0,78	Retraite
Psychopédagogue	0,16	Démission

Arrivées	ETP
Orthophoniste	1,00
Psychologue	1,00
Educateur spécialisé	1,00
Orthophoniste	0,60
Psychologue	0,50
Psychopédagogue	0,15

## ACTIVITE

356

Entrées

174

Sorties

1 237

Enfants en file active

27 603

Actes réalisés

30%

D'absentéisme

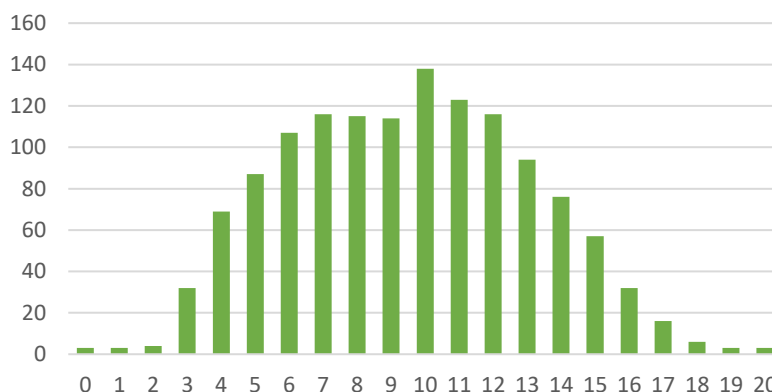
250

Enfants en attente d'un 1<sup>er</sup> rendez-vous

Répartition par sexe



Répartition par âge



## PERSPECTIVES 2023

- Poursuivre l'adaptation de l'offre de soin du CMPP aux besoins du territoire
- Ouvrir davantage le CMPP sur son environnement
- Restructurer les réponses de première ligne (EPIC, psychologue consultant...)
- Requestionner la coopération avec l'Education Nationale dans un contexte de suppression des postes d'enseignants
- Poursuivre le projet architectural du JTE à Rouen et la réflexion sur l'extension des antennes de Canteleu et de Maromme
- Travailler la coopération avec les services hospitaliers de pédiatrie et de pédopsychiatrie
- Revoir le positionnement du CMPP vis-à-vis des structures d'aval (IME, SESSAD, DITEP...)
- Renforcer le positionnement institutionnel du CMPP auprès de ces partenaires en lien avec le Pôle de Développement Social Local
- Participer activement aux réflexions territoriales notamment autour du PTSM et des collectivités locales
- Renforcer et fluidifier la collaboration avec les PCO et s'inscrire dans la dynamique 7-12 ans
- Finaliser le prochain CPOM

Il est parfois difficile de distinguer ce qui relève d'un rapport moral d'un fait et d'un rapport d'orientation d'autre part. J'ai tenu à repartir des rapports que Jean-Louis avait fait lors de l'AG de 2022 plus un souci de continuité de notre action collective.

Il avait évoqué le futur projet pluriannuel sans oublier de parler de bilan sur projet 18-22. Il évoquait aussi les négociations menées avec l'Agence Régionale de Santé pour construire le contrat pluriannuel d'objectifs et de moyens (CPOM) pour 2023-2027.

Il était intervenu également sur le fonctionnement de l'association. C'est pourquoi je tiens de vous dire ce que nous avons fait sur l'architecture de nos instances. Mais nous n'avons pas encore pu <sup>caractériser</sup> le temps nécessaire aux statuts et au règlement intérieur comme il l'avait souhaité.

Stabiliser et conforter le pôle de développement social local faisait partie de ses orientations prioritaires. Je crois que c'est ce que nous avons fait même si

peut être n'en ai-je pas suffisamment parlé dans le rapport moral que je viens de vous présenter.

Je concluait sur deux points, nos projets immobiliers d'une part, le centre des Olyats, dans la Manche, d'autre part. Il m'est apparu que je devrais revenir sur ces différents points dans le rapport d'orientation pour l'année future.

Six points seront développés dans ce rapport, le projet associatif, le contrat d'objectifs et de moyens, les projets immobiliers, la politique des personnes, l'URIOPS Normandie, le développement du P.D.S.L.

## 1) Le projet associatif

La Fédération Générale des PEP à laquelle nous appartenons, comme notre propre association, les PEP 96, ont l'une et l'autre, pour la période 23.27, un projet associatif à bâtir.

Il était entendu que nous y travaillerions dans la Commission du projet association. C'est ce que nous avons fait à plusieurs reprises et je remercie, Jean, Christian, Jean-Michel et Jean-Luc d'y avoir participé ainsi que Jean-Darc et Florent Baillié le my de nous avoir accompagné quand leurs possibilités le leur permettaient.

Je vous arriverai que l'exercice ne fut pas  
simple, partagé que nous sommes entre le satisfait  
de ce que fait notre association, la connaissance  
de nos limites et de nos insuffisances et les difficultés  
de mesurer l'avenir. Des échanges riches et nourris  
ont caractérisé nos réunions mais avec des  
difficultés à établir un document qui englobe  
et résume la première triade mise au point. Notre  
Commission a conclu que nous devions y consacrer  
collectivement une journée complète de séminaire.  
C'est ce que nous vous avons proposé de faire  
le mardi 20 juin prochain. Nous comptons  
sur votre participation maximale, ce sera  
notre dernière rencontre avant de nous  
retrouver en septembre.

Pourquoi à de nombreux débats  
antérieurs, je crains qu'il conviendrait de  
clarifier ce que nous pourrions espérer relativement  
au concept d'adhérent et une association telle  
que la nôtre.

Je n'en disais pas plus aujourd'hui.  
Je compte beaucoup sur l'implication de tous  
les du séminaire du 20 juin. Nous  
vous enverrons des documents auparavant.

## 2) Le CPOM 23.27

C'est bien entendu un document essentiel pour le fonctionnement de notre association. Il est conçu avec l'ARS pour cinq années qui peuvent s'allonger. Il a le mérite de donner des informations sur les moyens dont l'association disposera sur plusieurs années. Cela permet notamment de construire des projets et de définir nos capacités d'emprunt et d'amortissement. Notre directeur général et les directeurs ont participé à des réunions mensuelles depuis plusieurs mois avec l'ARS pour faire le point de toutes les situations et pour stabiliser des décisions qui n'étaient que provisoires jusqu'à présent, pour négocier des projets nouveaux ou pour effectuer des élargissements de décisions antérieures.

A ce stade nous ne pouvons pas espérer des modifications substantielles des moyens pour élargir le nombre de prises en charge, ce qui serait pourtant bien nécessaire, dans certaines pathologies, comme je l'ai dit précédemment.

Même insuffisant, même incertain, cela reste une méthode de travail utile. Nous espérons signer avant l'été.



### 3) les projets immobiliers

Notre association travaille sur plusieurs projets immobiliers. Ce sont des projets complexes, car ils répondent à plusieurs objectifs, sont nés dans des environnements complexes, et ont fait l'objet d'intégrations multiples et souvent contradictoires - les débats précédents ont été très prenant pour les responsables de notre association ces deux ou trois dernières années. Mais nous avons avancé - Ce sont cinq projets éducatifs et/ou thérapeutiques et un projet support.

**I** Il s'agit d'abord Jardin thérapeutique d'enfants (J.T.E.) du CMP Léviqne, boulevard Jean-Jaurès à Rouen. Il est au point.

**II** Il s'agit de l'extension du centre Beethoven qui fera aussi partie de la restructuration. Il est quasiment au point.

**III** Il s'agit du CMPP - Victor Hugo, où nous sommes engagés sur une VIFA. ~~Après~~ C'est une opportunité que nous avons saisie pour libérer du temps des équipes qui suivent ces projets -

**IV** d'ITEP des noizielles si il reste encore beaucoup à faire.

V) d'annexe de Dreffe de l'ITEP de Bavonin qui comprend aussi une annexe de Beethoven - Nous avons pris les décisions structurantes ~~et nous avons déposés~~ ~~un permis~~ de construire - Nous sommes engagés dans un travail collaboratif avec l'APEI de Dreffe associé à notre projet, pour la mise au point définitive.

VI) Enfin les travaux de montage ont ~~été~~ commencés. Il s'agit d'une rénovation complète.

Nous sommes déjà obligés de penser à de nouveaux travaux dans d'autres établissements. ~~La~~ charge est incontestablement très lourde mais elle est essentielle pour assurer les accompagnements qui sont au cœur de nos missions dans des conditions satisfaisantes pour les patients et pour les personnels.

#### 4) la politique du personnel -

J'ai évoqué le Ségur et la problématique des "oubliés du Ségur" dans le rapport moral. Espérons que l'état saura prendre des

décisions équitables mais ce n'est pas encore fait.

Pour notre part il nous faut revenir à ce que nous avons mis entre parenthèses en 2022 pour apporter une solution à l'un ou au traitement des "oubliés de la loi" - C'est à dire l'attribution d'une prime annuelle, plus favorable pour les salaires les plus faibles -

Par ailleurs les élections des représentants du personnel vont avoir lieu à la fin du mois de mai, après une réorganisation des modalités de cette représentation mise en oeuvre par la législation - de ce dialogue devrait être notablement changé par rapport aux dernières années, dans la relation entre le ESÉ et les représentants d'établissements.

Mais notre volonté de mener un dialogue social constructif reste totale - Il serait inconcevable de faire fonctionner le secteur médicosocial sans des analyses et des propositions travaillées en commun par les cadres responsables de l'association, ~~par~~ les représentants du personnel et les membres du C.A. Nous fournissons à Catherine Dupetit, notre directrice des Ressources Humaines, pour conduire cela avec notre directeur général dont je mesure tous les jours le rôle absolument central et décisif dans notre association.

## 5) L'adhésion à l'URIOPS Normandie.

Vous pouvez peut-être être étonnés que j'en fasse un point majeur de ce rapport d'orientation. Mais c'est conforme à notre volonté d'être ouvert sur notre environnement extérieur dans le domaine social. Cette adhésion peut être extrêmement utile pour votre réflexion politique, sociale et professionnelle. Mais c'est à nous tous, administrateurs et responsables salariés qu'il appartient de nous en saisir, au-delà d'une adhésion de principe.

## 6) Le développement du P.D.S.L.

Vous avez fait de la création de ce Pôle un axe stratégique de notre association, c'est à dire la construction de réponses plus diversifiées aux besoins des enfants, des jeunes et des familles adaptées à chacun des territoires qui veulent ou acceptent de travailler avec nous.

Vous avez pu mesurer combien c'était long à construire et à mettre en oeuvre. Mais les politiques menées au Houllme, à Narbonne,

à Notre-Dame de Bondoufle ou à Gournay en Braye  
repondent à de véritables attentes, à de  
véritables besoins. En recrutant des personnes  
ou des contrats à durée indéterminée pour  
des actions qui sont fondées sur des programmes  
pluriannuels mais limités, nous avons de  
véritables investissements, parce que nous faisons  
sur la qualité des personnes parce aussi sur la  
stabilité et de véritables perspectives professionnelles.  
Mais la conception même que nous voulons, de  
à côté des actions adaptées aux territoires,  
suppose des élus de chacun de ces territoires,  
fortement impliqués et convaincus. Ce n'est  
pas toujours simple -

Les investissements en matière de grands  
supposent de s'inscrire dans un véritable  
développement. Le travail du directeur, Johann  
Péris, est remarquable et je tiens à le  
saluer tout particulièrement car ce n'est pas  
facile.

Je terminerai en évoquant - un  
dernier point que je tente de mener  
avec le PDSL en liaison étroite avec  
notre regroupement régional qui est  
l'ARTEP présidé par Brigitte Hurliez,  
que je tiens à remercier pour sa persévérance.

A la suite d'échanges et de rencontres, avec les élus et les personnels concernés des autres départements de Normandie, nous espérons arriver à monter des projets communs, notamment pour les vacances fourtaies -

Notre soutien déterminé dans la constitution de la SCI destinée à gérer dans le cadre des Oyat a été la preuve de notre solidarité pour surmonter les PEP de la Manche confrontée à des difficultés très importantes.

Avec Brigitte Houllier, les élus des 4 autres départements et les personnels du secteur des vacances, nous nous retrouvons fiés mais pour essayer de mettre au point un projet de collaboration le plus étroit possible - C'est la clé d'un développement important. Mais ce n'est pas encore gagné.

## Conclusion.

J'ai été bien très long, mais je voulais vous rendre compte de ma perception la plus complète possible, compte tenu de la confiance que vous m'avez accordée. Je suis despitée pour continuer, n'hésitez pas à me faire part de toute initiative que vous jugeriez utile et possible à mettre en œuvre pour favoriser votre développement.



**Association Départementale des Pupilles de l'Enseignement Public**

**4 Rue du Bac - 76012 ROUEN CEDEX**

**Tél. : 02 35 07 82 10 - Fax : 02 35 07 82 19**

**[siege@lespep76.fr](mailto:siege@lespep76.fr)**

**[www.lespep76.fr](http://www.lespep76.fr)**

---

**/ SOLIDARITÉ / ÉGALITÉ / CITOYENNETÉ / LAÏCITÉ**