

# Solidaires

ASSOCIATION DES PUPILLES DE L'ENSEIGNEMENT PUBLIC DE SEINE-MARITIME



RETOUR EN IMAGES SUR ...

Enregistrement en studio pour le groupe Slam du CMPP Kergomard.

## SOMMAIRE

- Edito / Association
- Etablissements / PDSL / PRH
- Focus métier
- Actualités

<https://www.lespep76.fr>

Les  
pep  
76  
La solidarité en action



# ÉDITO

**Bonne et Heureuse année 2024 !**

Yvon ROBERT, *Président des PEP 76*

Il est de tradition, au début de chaque nouvelle année, de présenter nos vœux aux proches, aux amis et à l'entourage qu'il soit personnel ou professionnel.

Nous n'allons pas déroger à cette tradition et c'est avec une réelle sincérité que nous souhaitons aux femmes et aux hommes qui font les PEP 76 au quotidien une très bonne année 2024, remplie de ce que chacune et chacun en attend ; de ce que chacune et chacun saura en faire.

Souhaitons-nous d'avoir la force et l'agilité pour affronter cette année pleine de nouveaux défis et de challenges ;

Souhaitons-nous d'être à l'écoute des uns et des autres pour trouver la force du collectif ;

Souhaitons-nous une année de justice sociale, de transmission des savoirs, de protection des plus fragiles ;

Souhaitons-nous une année où la Solidarité, la Citoyenneté, la Laïcité et l'Égalité soient les valeurs les mieux partagées en Europe et dans le monde ;

Souhaitons-nous que la démocratie triomphe et écarte, lors des élections à venir, en Europe et ailleurs, les populistes de tout bord ;

Souhaitons-nous une année au cours de laquelle les préoccupations environnementales soient réellement au centre des politiques publiques et de nos actions personnelles et professionnelles quotidiennes ;

Enfin, même si ça peut paraître illusoire, souhaitons-nous une année où la Paix triomphe face à l'absurdité des Hommes ;

**Bonne et heureuse année 2024 !**

Yvon ROBERT, Président,  
Jean-Marc RIMBERT, Directeur Général,  
Le Conseil d'Administration,  
Les Bénévoles et professionnels des PEP 76  
Vous souhaitent une très bonne année 2024

*Être libre, c'est d'abord penser l'autre  
« comme un autre soi-même »*

[Léon Bourgeois, prix Nobel de la Paix et premier Président des PEP]

AGIR POUR UNE SOCIÉTÉ

DÉMOCRATIQUE, INCLUSIVE, SOLIDAIRE & ÉCORESPONSABLE

2024



## BILLET D'HUMEUR DU D.G.

A n'en pas douter, l'année 2024 nous réservera son lot de projets, de réussites, d'échecs, de surprises, de dossiers plus ou moins complexes à gérer dans le contexte actuel du secteur de l'Economie Sociale et Solidaire.

Notre association, les femmes et les hommes qui s'y impliquent au quotidien sauront relever les défis, sauront affronter les difficultés et savourer les succès qui jalonnent l'année qui commence.

Mais avant de nous lancer, petit coup d'œil dans le rétroviseur sur une année 2023 qui fut particulièrement riche.

Il ne s'agit pas ici d'être exhaustif, notre Assemblée Générale du 23 avril prochain reviendra en détail, par le biais des différents rapports, sur l'activité de nos différents secteurs, mais de faire quelques focus sur des éléments essentiels des PEP 76 en 2023.

### Action de Solidarité pour Léon

Léon, enfant de deux professionnels de notre association, est porteur d'une maladie très rare. Grâce à la mobilisation de l'association, des professionnels et bénévoles qui la composent, ce sont près de 4 000 euros qui ont été récoltés ayant permis, avec d'autres apports, de financer les travaux indispensables dans le domicile familial.

### Les CMPP et l'Education Nationale, une page se tourne

La Directrice Académique a brutalement décidé, dans son arrêté sur la carte scolaire de la rentrée 2023/2024, de supprimer les deux derniers postes d'enseignants dans les CMPP gérés par les PEP 76.

Ces retraits d'emplois traduisent la volonté de l'Education Nationale de réduire l'action pédagogique inscrite dans l'intitulé même des Centres Médico-Psycho-**Pédagogiques**, volonté déjà malheureusement affichée depuis près d'une décennie.

Historiquement liée à l'Education Nationale, notre association souhaiterait pouvoir rester complémentaire et partenaire de la puissance publique, au service des publics accueillis et dans la recherche nécessaire de réponses appropriées. Une volonté que ne semble pas partager la Directrice Académique de Seine-Maritime.

Damage pour les élèves, notamment ceux les plus en difficulté !

### Le PRH 76 prend sa vitesse de croisière et son envol

Le début d'année 2023 a vu le recrutement de 2 nouvelles référentes territoriales sur le Pôle Ressources Handicap de Seine Maritime, porté juridiquement par les PEP 76 en partenariat avec l'UFCV, l'APEI de la Région Dieppoise et HOVIA.

La création d'un 4<sup>ème</sup> poste de référent territorial (h/f) rendu possible par un financement de l'Agence Régionale de Santé de Normandie qui s'est engagée, via notre CPOM 2023/2027, au côté des autres financeurs (CAF 76, Département 76, CPAM, MSA, SDJES, FONJEP)

### Une communication interne et externe qui se renforce

Après la mise en ligne de notre site internet en avril 2022, l'année 2023 a permis la création d'un véritable INTRANET permettant d'accentuer encore notre communication interne.

Mais 2023 a également vu la parution de 2 numéros de SOLIDAIRES 76 !

### Un Dialogue Social renouvelé

Si l'année 2023 a vu un nombre d'accords d'entreprise nettement moins important que l'année précédente, elle a surtout été marquée par le renouvellement du Comité Social et Economique lors des élections qui se sont déroulées du 30 mai au 2 juin 2023 sous la forme d'un vote électronique.

Installé le 23 juin, le nouveau CSE a procédé à la désignation des Représentants de Proximité lors de sa réunion du 10 novembre.

### Des projets immobiliers sur les rails

L'année 2023 a donné un coup d'accélérateur aux projets immobiliers de l'association.

Les travaux de réhabilitation du siège social de l'association et, en toute fin d'année, ceux relatifs à l'extension du CMPP Sévigné et à la restructuration du Dispositif/CAMSP Beethoven ont commencé !

### Un 6<sup>ème</sup> projet fédéral adopté, mais un projet départemental qui peine à devenir une réalité

Si le 6<sup>ème</sup> projet fédéral a été adopté lors de l'Assemblée Générale de Dunkerque en juin 2023, force est de constater que le projet associatif départemental peine à voir le jour. Un beau défi pour l'année 2024 !

### Les PEP 76 dans la rue...

Pour s'opposer au retrait des postes d'enseignants dans les CMPP, le 3 février !

Pour s'opposer à la réforme injuste sur les retraites au cours des nombreuses manifestations qui ont jalonné l'année 2023,

Mais les PEP 76 dans la rue, c'est aussi la participation d'une trentaine de professionnels de l'association, accompagnés de 3 jeunes du dispositif Colette Yver en joëlette, aux 10 kilomètres de Rouen le 23 septembre !

### Le CPOM 2023/2027 est signé !

Après plus d'un an de travail et de « négociation » avec l'Agence Régionale de Santé, notre 3<sup>ème</sup> Contrat Pluriannuel d'Objectif et de Moyens a été signé en novembre 2023.

S'il n'est pas à la hauteur de nos attentes, il permet néanmoins d'obtenir quelques moyens nouveaux et surtout de « sécuriser » le financement de l'activité médico-sociale des PEP 76 jusque fin 2027.

**Bien entendu, il ne s'agit là que de quelques focus sur une année au cours de laquelle notre association a pu montrer son dynamisme et sa capacité à faire vivre LA SOLIDARITÉ EN ACTION !**

## CMPP KERGOMARD

### Enregistrement en studio pour le groupe SLAM



Le projet "Slam en scène !" vise à familiariser des jeunes suivis par le CMPP Kergomard à l'écriture créative et plus spécifiquement à l'univers du slam. Encadrés par un artiste tout au long des ateliers, les enfants ont pu découvrir de manière ludique comment faire émerger des idées, des sons, du sens, et comment mettre ses mots en scène, à travers l'enregistrement et la prise de parole en public.



Au-delà de l'objectif spécifique réunissant les jeunes autour d'un artiste pour découvrir le processus de création individuelle et collective, le projet "Slam en scène !" permettra plus globalement de travailler les différents types de langage (oral, écrit, corporel), la verbalisation des ressentis, le rapport entre signifiant et signifié, la relation à l'autre, les capacités d'écoute et l'image de soi.



Au fil de jeux d'expression orale ou écrite, les participants créent leurs propres textes, jusqu'à la production d'une œuvre à plusieurs voix. Les textes ont été enregistrés et restitués en public, de manière à offrir aux enfants un espace - mental et physique - d'expression et d'affirmation de soi face à l'autre.

Nous remercions nos financeurs (ARS, DRAC et les Départements), mais également chaque partenaire : la Ville du Havre, la bibliothèque Raymond Queneau, la Petite Librairie, le Studio Honolulu, Ouest Track radio, le Hangar Zéro, sans oublier Le labo des histoires, chacun des animateurs et artistes ayant accompagné les jeunes.



Merci à Juliette Coutey, Psychologue et Laurène Brière, orthophoniste dont le dévouement et l'engagement ont créé un environnement inspirant où nos jeunes ont pu s'exprimer librement à travers les mots. Et évidemment, une mention spéciale à nos jeunes : Emmyliana, Éléana, Enzo, Kelya, Kensuké, Matthys et Sidy !

A l'issue des séances d'enregistrement en studio, les textes ont été diffusés sur les ondes de Ouest Track Radio !

Pour en savoir plus : 02 32 85 30 60 / [cmpp.kergomard@lespep76.fr](mailto:cmpp.kergomard@lespep76.fr)

Crédit photos : CMPP Kergomard

Au CMPP, nous développons une nouvelle offre de soin thérapeutique à médiation musicale : La **MUSICOTHERAPIE**.

Des séances individuelles et essentiellement de groupes ont été mises en place pour accompagner les patients enfants et adolescents, souffrant plus particulièrement de troubles de la relation et de la communication.

Quand la relation à l'autre est perturbée ou empêchée, le support musical, parce qu'il est sensoriel et non verbal, permet d'étayer et de faciliter la communication.

Nous sommes en effet confrontés à des patients ayant un retard important de langage, souffrant d'inhibitions, de troubles de l'humeur pouvant se manifester par de l'agitation, un manque de confiance, également d'enfants en difficultés cognitives et dans les apprentissages, etc.

Actuellement, beaucoup de très jeunes enfants qui nous sont confiés présentent des troubles du spectre de l'autisme atypiques qui entravent sévèrement l'ouverture à l'autre, l'accès au langage, la socialisation et la construction de la personnalité.

C'est pourquoi en utilisant les composantes de la musique (le son, le timbre, le rythme, la voix, l'instrumentation) à des fins thérapeutiques, la musicothérapie permet d'ouvrir et de mobiliser différents canaux de communication et de restaurer l'expression au sein de la relation.

Les productions sonores sont le médium malléable de la relation thérapeutique et groupale.

Nous les facilitons dans une dynamique très ludique, source de plaisir pour beaucoup.

Invités à produire du son en jouant, les enfants engagent aussi leur corps et développent la **créativité nécessaire à l'expression et à l'affirmation de soi**, ce qui pour nos tout-petits, **consolide la construction de l'identité**. Par l'adresse à l'autre et le partage des expressions sonores personnelles et variées, la concentration et la présence à autrui sont vivement sollicitées, l'expérience de l'écoute réciproque est possible, le tour à tour s'installe, instaurant aussi par les silences, une représentation de l'absence tellement nécessaire à la disponibilité psychique.

Le déroulé d'un phrasé musical vient peu à peu installer, pour mieux les préparer ou les consolider, la musicalité et la structure de la phrase de la communication verbale.

**Une représentation mentale de ces nouveaux schémas relationnels se construit peu à peu et commence à s'intérioriser dans la psyché.**

La groupalité sonore vient remobiliser chez nos tout-petits, l'expérience sensori-motrice et les accordages, souvent fragiles des tous premiers moments de la vie. Elle permet, plus généralement, de travailler la reconnaissance de ses pairs dans la différence et le partage, développant ainsi les capacités de socialisation.

L'expérience sonore vient encore toucher de près la sphère affective et émotionnelle.

L'écoute de la musique ravive la sensibilité des personnes, suscite des émotions, soutient et facilite un besoin de décharge d'excitations internes ou permet au contraire une détente apaisante.

Elle sollicite encore l'imaginaire qui stimule ainsi les facultés de représentations mentales et l'abstraction, nécessaires à la disponibilité pour entrer dans les apprentissages.

L'approche musico-thérapeutique en développement au CMPP répond en ce moment à un besoin croissant de demandes de prise en charges de très jeunes patients présentant des troubles sévères de relation et de communication pour lesquels la musicothérapie apporte une possible réponse adaptée, en favorisant pour les patients des émergences positives et des améliorations.

Cette approche prend place dans l'articulation pluridisciplinaire qu'elle permet au sein de l'équipe de soins.

Elle fait en effet des ponts avec toutes nos spécialités soignantes.



Pour illustrer de façon non exhaustive :

→ En psychothérapie, en améliorant le développement psycho-affectif et relationnel, avec l'orthophonie pour développer et stimuler les prérequis de la communication et du langage. Nous savons aussi par les neurosciences que les aires cérébrales activées par la musique sont aussi celles du langage, avec la psychomotricité pour le vécu sensoriel et moteur, la contenance, les rythmes corporels.

→ En psychopédagogie pour la redynamisation cognitive et les facultés représentatives qu'elle mobilise ...

La musicothérapie est aujourd'hui en plein essor dans le champ de la santé et ses bienfaits sont reconnus comme une psychothérapie non médicamenteuse très prometteuse.

Nous ne pouvons qu'exprimer notre satisfaction que notre institution encourage et développe cette approche.

Marie-Annick Dupont, Psychologue, formée à la musicothérapie  
Marion Forfait, Psychopédagogue

Crédit photo : CMPP Kergomard

Pour en savoir plus : 02 32 10 76 50 / cmpp.rouen@lespep76.fr

Le Groupe « Jeux d'écriture » au CMPP de Louviers a pour objectif de réconcilier les enfants avec la trace écrite, la lecture et le graphisme. Après un réveil du corps, les enfants utilisent différents supports pour parler d'eux-mêmes et développer leur imaginaire.



Retour d'ESS par une professionnelle :  
« A. est 1<sup>ère</sup> de sa classe !! ça fait du bien ! Nous pouvons être fiers. Bravo à tous les professionnels du CMPP Victor Hugo pour leur engagement auprès des jeunes ».

Coloriage de Noël participatif :

Enfants, parents, professionnels, partenaires extérieurs ont pu embellir la salle d'attente d'Evreux en attendant Noël.



Sapin de Noël réalisé par les enfants suivis en psychomotricité au CMPP de Louviers.

Crédit photos :  
CMPP Victor HUGO



Pour en savoir plus : 02 32 39 03 65 / [cmpp.evreux@lespep76.fr](mailto:cmpp.evreux@lespep76.fr)

**DITEP L'ECLAIRCIE**

**Soirée Secret Santa au DITEP !**

La soirée du lundi 18 décembre a été synonyme de partage avec l'ensemble des jeunes et leurs familles sur le site de Dieppe du Dispositif ITEP. Un temps festif a été organisé par et pour les jeunes accompagnés, épaulés par l'ensemble de l'équipe.

Cet instant a été l'occasion, pour les enfants inscrits dans le projet de création musicale, de se mettre en scène face à près des 70 participants à la soirée ou encore qu'ils puissent faire profiter chacun de leurs productions issues des ateliers art culinaire.

Après le visionnage de la conquête du GR21 de l'an dernier, le Secret Santa est également passé. Chaque enfant présent a en effet imaginé et confectionné anonymement un présent pour un autre jeunes dans le cadre des ateliers d'art créatif.

En somme, de beaux moments partagés, durant lesquels les enfants ont pu mettre en valeur leurs compétences et leur investissement dans les différents espaces proposés par l'ensemble des professionnels du DITEP.



Pour en savoir plus : 02 32 94 93 90 / [claircie.secretariat@lespep76.fr](mailto:claircie.secretariat@lespep76.fr)

# PÔLE RESSOURCES HANDICAP (PRH76)

## Les ateliers thématiques du PRH : la pair-aidance parentale

Le 9 mars 2023, le Pôle Ressources Handicap 76 (PRH 76) organisait **une journée départementale** réunissant les acteurs œuvrant au diagnostic et aux soins précoces, et les professionnels de la petite enfance sur la thématique : « **Des premiers repérages de difficultés chez l'enfant au parcours diagnostique** ». Voir *Solidaires N°1*

Cette journée thématique a permis de dresser un certain nombre de constats :

- L'intervention des associations de parents aux côtés des intervenants du milieu spécialisé et du droit commun a mis en lumière leur expertise complémentaire du parcours de leurs enfants.
- Cette journée a mis en évidence l'importance de l'équilibre entre soins et expériences de socialisation pour favoriser l'épanouissement de l'enfant et ce que les structures d'accueil de droit commun pouvaient apporter en termes d'accès aux loisirs et de liens sociaux pour l'enfant, dans une démarche inclusive.
- Le besoin de soutien des parents, en particulier dans la période post diagnostique, a été rappelé également.

Les ressources constituées par les dispositifs de soutiens à la parentalité du droit commun, les actions de guidance parentale menées par les partenaires du champ spécialisé mais aussi, le soutien par les pairs proposé par les associations de parents ont été mis en avant.

Partant des constats posés lors de cette journée, et des enquêtes et études qui confortent les premières observations locales, le **Pôle Ressources Handicap 76, HOVIA et Les PEP 76** lancent leur premier atelier thématique sur un projet de pair-aidance parentale le vendredi 19 janvier 2024.



**Projet de pair-aidance parentale**

**ATELIERS COLLABORATIFS PARENTS - PROFESSIONNELS**

**ENTRAIDE**  
Comment améliorer le bien-être des familles concernées par le handicap d'un enfant par le renforcement des pratiques d'entraide entre parents ?  
Comment accompagner le renforcement de la solidarité entre parents ?

**PROFESSIONNALISATION**  
Comment renforcer le rôle social des parents concernés par le handicap d'un enfant ?  
Comment favoriser leur retour à l'emploi à partir de leur expérience d'aidant ?  
Comment redonner la possibilité d'agir aux parents aidants à partir de leurs expériences vécues ?

**INNOVATION SOCIALE**  
Comment favoriser le développement d'actions et de projets créés et portés par les parents ?  
Comment les compétences acquises en devenant parent d'un enfant en situation de handicap peuvent être complémentaires des pratiques professionnelles ?

**Un projet collectif**  
Pour répondre à ces questions, un collectif d'acteurs - professionnels, parents, institutions - vont croiser leurs expériences et leurs savoirs complémentaires lors d'ateliers collaboratifs durant six mois afin d'écrire ensemble ce projet.

**Pour participer aux ateliers collaboratifs, il suffit de remplir ce questionnaire en ligne :**  
<https://forms.office.com/e/RS186VKdZQ> ou de flasher le QR Code ci-contre.

Contact : francois.junqueira@prh76.fr - 07 77 39 58 99

Depuis octobre, nous travaillons collectivement sur la phase exploratoire de ce projet à partir d'un diagnostic réalisé sur les besoins des parents d'enfants en situation de handicap. Il est temps maintenant d'entamer la construction du projet, de manière participative, avec les parents, les professionnels du milieu spécialisé, du droit commun, les institutions porteuses des politiques publiques et tous les acteurs qui ont accepté de nous rejoindre autour de cette réflexion.

De janvier à juin 2024, 14 ateliers thématiques collectifs, mêlant parents et professionnels, sont organisés pour construire un modèle de projet essaimable avec plusieurs volets :

→ **Une entrée « soutien social, entraide »** : Comment améliorer le bien-être des familles concernées par le handicap d'un enfant par le renforcement des pratiques de pair-aidance ? Quelles actions peuvent être envisagées à partir de la relation entre pairs pour soutenir les familles dans leurs parcours, en complémentarité de l'accompagnement spécialisé ?

→ **Un volet « formation, professionnalisation, retour à l'emploi »** : Comment renforcer la participation sociale des parents concernés par le handicap d'un enfant par leur professionnalisation sur la base de leurs savoirs expérimentiels et de leurs expertises d'usage ? Comment leur redonner confiance, pour retrouver une place active dans leurs parcours, accroître leur pouvoir d'agir par la reconnaissance et la valorisation de leur fonction d'aidants ?

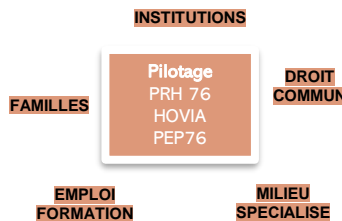
→ **Une finalité « innovation sociale par les parents »** dans une dimension territoriale et coopérative : Comment favoriser les conditions du développement de l'innovation sociale, de compétences mutualisées et complémentaires entre les acteurs (parents et professionnels) dans la perspective d'un territoire inclusif ?

Nous remercions tous les acteurs qui nous ont rejoint autour de cette formidable aventure collective :

► **Les parents** : Valérie Salomone (Les Extra-Vaillants MYT1L), Frédéric Fokoua, Angéline Fokoua, Cécile Sellier (APEDAHN), Michel Pons (CHN), les parents du CAMSP de l'Association HOVIA, Sophie Delaporte (La vie en bleu pour l'autisme), Lise Benert (Autisme Entraide et Solidarité 76) et tous les autres parents participants.

► **Les professionnels du milieu spécialisé et du droit commun** : Khaled Djekboubi, Noémie Gallet, Rosa Naroun, Gaëlle Legourd, Héléne Maillard, Paméla Le Magnan Anabelle Tissier, Nathalie Delzenne, Alexandre Viger;

► **Les acteurs de la formation et l'IAE** : Raphael Daufresne (IFEN), Julien Alleau, Laurent Bouvet (COORACE). Merci à la CAF de Seine-Maritime de nous faire confiance et de s'impliquer dans ce projet.



### POUR EN SAVOIR PLUS

Deux enquêtes nationales :

• [Étude nationale parents aidants \(Des Bobos à la ferme, Heroic santé, AG2R la Mondiale, Juin 2023\)](#)

• [Enquête La voix des parents \(UNAPEI, Septembre 2023\)](#)

Une étude réalisée par la Coordination Handicap Normandie

« La pair-aidance dans les associations, structures et établissements publics accompagnant des personnes en situation de handicap en Seine-Maritime »

## PÔLE DÉVELOPPEMENT SOCIAL LOCAL (PDSL76)

### Un futur LAEP ouvrira bientôt ses portes à MAROMME

Nous nous appuyons sur notre expérience du LAEP « POMME DE REINETTE » qui existe depuis 2003 et que les PEP76 ont repris en 2022. En effet, cela nous conforte dans l'idée qu'un essaimage des actions de lien, de partage et de soutien à la parentalité dès la plus petite enfance sont essentielles, pour lutter contre les inégalités sociales, mais aussi pour prévenir ou limiter la dégradation de certaines situations familiales vulnérables.

Au sein du LAEP Pomme de ReINETTE, il y a un fort taux de fréquentation des familles, se disant prêtes à fréquenter 2 LAEP.



La ville de Maromme mettra à disposition un bâtiment place de l'église à Maromme pour accueillir le futur LAEP.

Crédit photos : Pôle Développement

La Ville de Maromme, les services dédiés de la CAF, et la PMI ont été associés dès l'origine du projet et sont partie prenante de son élaboration. Ainsi, un comité de pilotage a été créé pour valider les orientations de l'action proposée

Dans le cadre des dispositifs CLIP et CLAS que nous menons à Maromme depuis 2023, nous constatons les difficultés et les fragilités de certaines familles, qui auraient été intéressées par un LAEP avant l'entrée à l'école maternelle de leurs enfants. Certaines familles sont actuellement intéressées.

L'intégration de la Coordonnatrice Petite Enfance et Parentalité dans le Programme de Réussite Educative (PRE) de Maromme, contribue à l'identification de familles qui pourraient être redirigées vers le LAEP de façon préventive.

Nous avons noté l'absence de lieux de rencontre, de socialisation pour le jeune enfant et ses parents sur Maromme et l'isolement ressenti et évoqué par les familles est perçu par les acteurs locaux. La volonté politique de la ville de Maromme de promouvoir ce type de service dédié aux parents, en terme de prévention précoce, est forte.

Des partenariats solides ont également été engagés très tôt dans le projet, avec les professionnels du territoire accompagnant les familles de jeunes enfants, grâce à de nombreux temps d'échanges avec la Coordonnatrice Petite Enfance et Parentalité, autour de constats partagés :

- Beaucoup d'enfants 4-6 ans avec des troubles du comportement,
- Des mesures AEMO et judiciaires importantes,
- Familles démunies par rapport à l'éducation et le développement global de leur(s) enfant(s),
- Familles fragilisées (précarité sociale et financière, enfants rapprochés, familles monoparentales ou mamans seules dans leur quotidien, non véhiculées...),
- Craintes de solliciter la PMI

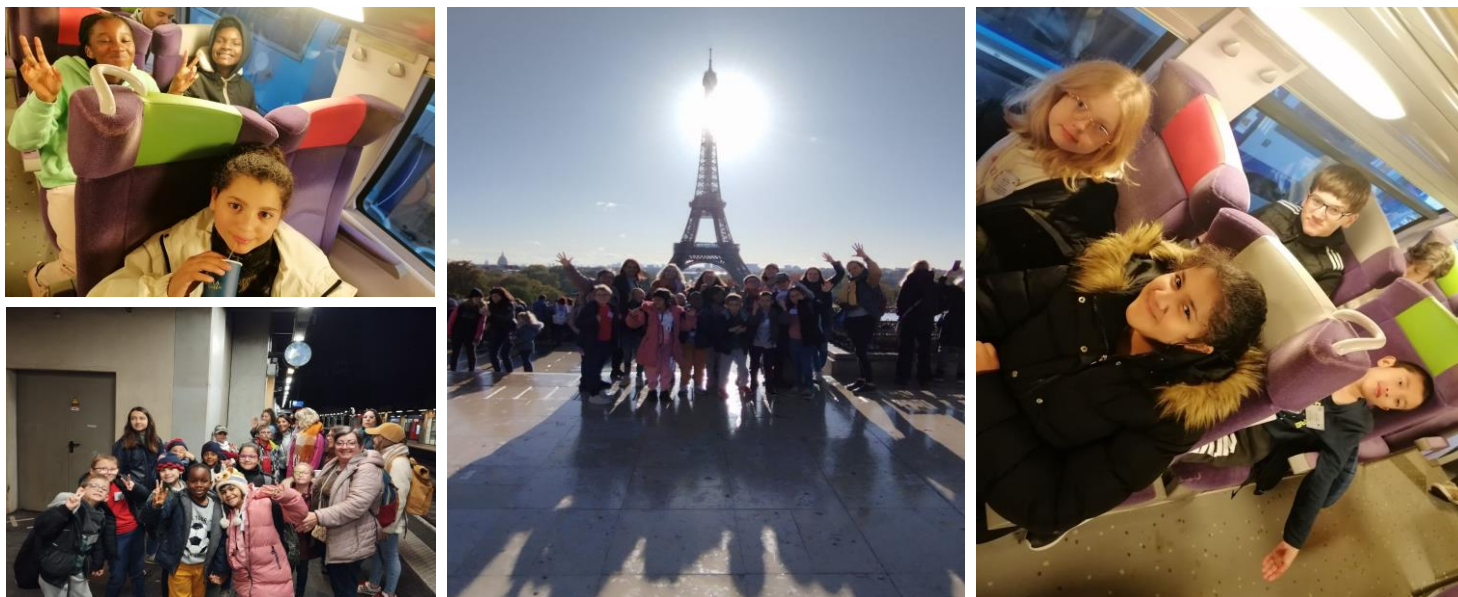
Pour en savoir plus : 06 24 09 86 94 / marion.parmentier@lespep76.fr



## DISPOSITIF CAMSP BEETHOVEN

### Les journées exceptionnelles à Paris

Le constat est fait que très peu d'élèves de nos classes ont déjà eu la possibilité de découvrir la capitale. Beaucoup d'entre eux vivent en milieu rural et ne connaissent pas la vie « à la ville ». Depuis des années, nous élaborons des projets culturels autour de la découverte de la ville de Rouen (visite de différents monuments et histoire de la ville). Une journée découverte à Paris permet donc de consolider les apprentissages des années précédentes visant à comprendre les différents modes de vie et l'évolution de la vie au sein des grandes villes. De plus, les modes de communication utilisés dans les familles, ne permettent pas un accès aisé à la culture pour nos élèves. Les différents projets mis en place pour ces 3 jours ont pour but d'aider nos élèves à accéder à la culture avec des modes de communication plus adaptés : étayage lexical, reformulation, communication à l'oral avec l'utilisation du code LPC ou communication en LSF.



Ce programme de journées à Paris permet l'accès à la culture en étant accompagné de professionnels qui connaissent les besoins et les projets de chacun, mais, au-delà des objectifs d'apprentissage, il s'inscrit également dans un projet éducatif et pédagogique aux objectifs multiples.



21 élèves du CP au CM2 et 8 collégiens de nos 3 Unités d'Enseignement Externalisé (UEE) ont participé à ce projet du 23 au 25 octobre derniers pour découvrir Le Louvre, l'Aquarium de Paris, le bateau mouche et enfin le Château de Versailles, encadrés par l'équipe du Dispositif CRA.



**Favoriser la réussite de tous les élèves.** Afin de **répondre aux besoins spécifiques des élèves**, le travail effectué en amont et en aval permet de donner du sens aux apprentissages tout en s'appuyant sur des situations concrètes. Le projet nécessite d'écrire, de lire, de se repérer, d'être curieux, de se questionner... les élèves devront utiliser leurs savoirs et leurs capacités. Cette expérience leur permet aussi d'enrichir leur vocabulaire,

**Créer un climat scolaire favorable aux apprentissages et à l'épanouissement des élèves.** Toutes les activités collectives mises en œuvre avant, pendant et après le séjour, sont autant d'occasions d'apprendre à **vivre ensemble**, dans le respect de soi-même et des autres. Les élèves pratiquent déjà, au quotidien, le débat et l'écoute des autres. L'avantage de ce projet commun à plusieurs UEE, est de pouvoir créer une cohésion entre les élèves, une entraide, par le biais de règles communes. Les jeunes ont dû apprendre à évoluer avec aisance dans un milieu différent, vivre un temps donné en dehors du contexte familial, repérer sur un plan, s'exprimer en prenant en compte son auditoire, comprendre des textes, des documents et des images et les interpréter, produire des écrits variés (cartes postales, blog, SMS, vidéos LSF...), représenter le monde environnant (dessins, photographies, vidéos, ...), identifier et exprimer en les régulant ses émotions et ses sentiments.

Crédit photos : Dispositif Beethoven

Pour en savoir plus : 02 32 81 53 70 / [centre.beethoven@lespep76.fr](mailto:centre.beethoven@lespep76.fr)



## Les élèves de l'école Chevreul dans la presse !

Le 5 octobre dernier, l'équipe du journal municipal de la Ville de Petit-Quevilly, est venue interviewer nos deux Unités d'Enseignement Externalisé à l'école Chevreul dans le cadre d'un dossier consacré à l'inclusion.

Enfants et membres de l'équipe ont répondu aux questions du journaliste et se sont prêtés au jeu des photos !

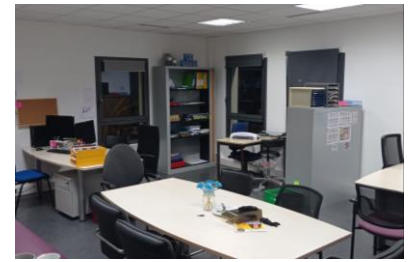
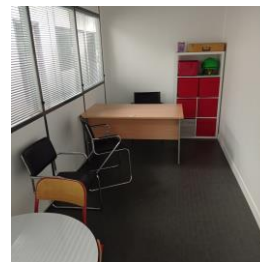
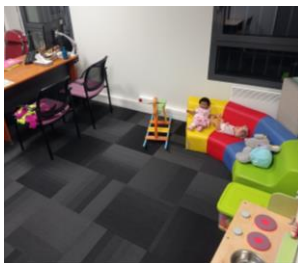
## Le Centre Beethoven a déménagé dans ses locaux provisoires au Petit-Quevilly



Les travaux réalisés dans le cadre de la restructuration des locaux du Centre Beethoven, rue Saint-Julien, ont débuté fin novembre. Après le déménagement effectué pendant les vacances du mois d'octobre, c'est donc le 6 novembre dernier que les équipes du Centre Beethoven ont pu accueillir les enfants et leurs familles dans les nouveaux locaux loués le temps des travaux.

Saluons le travail effectué par Erick Héranval et Franck Lequien qui ont su créer dans ce lieu différents espaces de travail et d'accueil.

Notre nouvelle adresse est désormais :  
**70 rue Pierre Corneille**  
**Parc des Alliés – Bâtiment C**  
**76140 Le Petit-Quevilly**



Le 15 novembre, nous avons organisé une journée Portes Ouvertes afin de proposer du mobilier, des jeux et du matériel.

Le CMPP Sévigné, le Dispositif Colette Yver, le CMPP Victor Hugo et le PDSL ont pu trouver de quoi équiper leurs locaux.

Un grand merci aux salariés pour leurs dons en contre partie du matériel ou des jeux qu'ils ont trouvés dans nos stocks, ainsi qu'au DITEP l'Eclaircie et au Dispositif Colette Yver qui ont accepté de stocker – *et on espère utiliser aussi !* – nos instruments de musique.

Enfin, à noter que nous avons pu aussi faire don de matériel à l'école élémentaire Mulot, au Secours Populaire et à l'association Kintsu Jouets.



**Et pendant ce temps-là**  
**rue Saint-Julien ....**



**Un partenariat renouvelé pour « Les Miss Coquettes de Colette Yver »**

Cette année, nous avons le plaisir de renouveler le partenariat « coiffure et esthétique » avec le Lycée Elisa Lemonnier du Petit-Quevilly,

Les jeunes de Colette Yver bénéficieront tous d'une prestation coiffure et d'une prestation esthétique durant l'année scolaire 2023/2024.

Les adolescents et jeunes adultes accueillis à Colette Yver iront au Lycée Elisa Lemonnier dans le salon de coiffure ouvert au public.

Pour les plus petits, ce sont les étudiantes qui viendront directement dans l'établissement.

Ce 17 novembre, les étudiantes et Madame Clément, professeur de coiffure, nous ont accueilli avec le sourire et beaucoup de chaleur.

Les jeunes "coquettes" ont pu choisir entre tresses, boucles, ou lissage et sont toutes reparties heureuses et ravies de leurs superbes coiffures.

Ce partenariat est bénéfique pour tous.

Il permet aux étudiantes de travailler sur l'appréhension de coiffer un jeune en situation de handicap, d'apprendre à s'adapter aux aides techniques de nos jeunes (assise, synthèse vocale etc....),

Pour les jeunes de Colette Yver, ce partenariat démontre qu'ils peuvent se rendre dans des salons du milieu ordinaire.

Quatre rendez-vous ont été fixés, deux à Colette Yver et deux au lycée.

Les jeunes, les enseignants et les professionnels ont tous hâte de partager ces futurs moments.



*Vendredi 17 novembre : première séance pour 7 jeunes de Colette YVER accompagnées de quatre professionnelles.*



**« Pour les jeunes de Colette Yver,  
ce partenariat démontre qu'ils peuvent se rendre  
dans des salons du milieu ordinaire »**

### En route pour le salon « Paris Games Week »

Le jeudi 2 novembre dernier, 5 jeunes de Colette Yver accompagnés par 4 professionnels se sont rendus au salon de la « Paris Games Week ». C'est le plus grand festival français du jeu vidéo !

Ce salon a lieu à Paris au Parc des Expositions Porte de Versailles, pour y découvrir l'univers du gaming et des jeux vidéo.



*Crédits photos : Dispositif Colette Yver*

**Pour en savoir plus : 06 14 38 53 16 / [cheikh.kane@lespep76.fr](mailto:cheikh.kane@lespep76.fr)**

## DISPOSITIF COLETTE YVER

### La Source sensorielle d'une fresque décomposée

Depuis quelques semaines 6 jeunes des 3 modules de Colette Yver participent à la réalisation d'une fresque "décomposée", pour embellir la palissade du jardin sensoriel.

C'est une expérience riche, favorisant l'expression individuelle et collaborative.

Chaque mardi après-midi, nous rejoignons l'artiste Emma Poppy, Manon, Lou et Guewen à la Source-Garouste (Le Petit-Quevilly).



DU PLAISIR  
POUR TOUS !

Dans ce lieu, les jeunes découvrent le graff et la patience dans la réalisation des détails.

Chacun réussit à exprimer sa créativité, son imagination quant aux éléments créés.

## « Tout en poésie » avec Rouen ville inclusive à la Radio HDR

Le 1er décembre, nous avons eu la chance de participer à l'enregistrement d'une émission de radio dans le cadre de "Rouen ville inclusive".

Nous étions accompagnés de deux jeunes adultes pour cet enregistrement.

Malika, bientôt 22 ans, accueillie à Colette Yver depuis septembre 2006 a pu participer à l'enregistrement de cette émission.

Malika ne parle pas avec sa voix mais utilise son téléphone pour s'exprimer.

Elle a pu expliquer à l'auditoire sa passion pour la lecture et pour l'écriture de ses poèmes.

De cette expérience, elle nous dit quelques mots et nous offre un de ces poèmes en lien avec son handicap.



*"Je suis très reconnaissante pour l'opportunité proposée de passer à la radio HDR. Cela m'a permis d'exposer mon histoire et mes poésies à un large public.*

*Ce fût une expérience très enrichissante.*

*Je remercie chaleureusement le Dispositif Colette Yver de m'avoir permis de vivre cette belle aventure ».*

“ J'aimerais me libérer de mes gestes  
Pouvoir m'habiller et faire le reste

Être libre de mes actions  
Sans que personne n'y prête attention

Être libre de mes activités  
Me sentir en liberté ”

Malika HACHELAF

Pour en savoir plus : 02 35 12 21 50 / [eme.cyver@lespep76.fr](mailto:eme.cyver@lespep76.fr)

Crédits photos : Dispositif Colette Yver

EAU TERRE BOIS et FEU avec La Cabane  
La pratique artistique, support aux échanges



Il aura suffi d'une rencontre entre Eric Poidevin, enseignant au sein de l'institut Médico Educatif la Busine et les fondateurs de La Cabane – Quentin Delestre et Romain Leblanc- pour que naisse un projet de Land-Art.

« En découvrant leurs ateliers de médiations et de pratiques artistiques, l'idée a tout de suite germé... » précise l'enseignant. « Le parc de l'établissement est un formidable terrain de jeu, inspirant et riche des matières nécessaires à la création ».

Le projet, piloté avec Caroline, Géraldine et Estelle, a très vite été validé par la direction et par l'ensemble des professionnels de l'établissement. « La démarche implique une pédagogie active fondée sur la participation et l'implication des élèves, auxquels est attribué un rôle collaboratif » précise Séverine Belleville, directrice de l'IME. « Quant à nos partenaires, ils apportent leurs compétences et leur expérience au côté des enseignants et en étroite collaboration avec eux ». Aux interventions de Quentin Delestre et de Romain Leblanc s'ajoutent en effet celles des CE2 de l'école Brocéliande et de quatre jeunes de l'Ancrage du Tréport.



« Les objectifs de cette action commune peuvent se résumer à fréquenter, pratiquer, s'approprier, souligne Eric Poidevin. La pratique artistique est toujours un support aux échanges, quels qu'ils soient ».

Ainsi, d'octobre à novembre 2023, nous avons pu mettre en place un projet autour de la pratique artistique avec l'association **La Cabane**. Au-delà des objectifs pédagogiques et éducatifs, ce projet a permis de poursuivre l'ouverture du « Pôle de la Busine » sur le territoire de vie de nos élèves, de nos usagers ; une ouverture sur le patrimoine artistique, les structures culturelles environnantes.



Ainsi ont pris part au projet intitulé « **Eau, Terre, bois et feu** » : 59 élèves du Pôle de la Busine, 24 élèves de CE2 de l'école Brocéliande de la ville d'Eu, 7 adolescents de l'association l'Ancrage basée sur la ville du Tréport.

Dès le début du projet, en plus des ateliers animés par les intervenants de l'association « La Cabane », nous avons souhaité associer le maximum de professionnels de notre établissement pour animer des ateliers complémentaires. Tous les corps de métiers qui font vivre notre structure au quotidien furent associés à la réalisation artistique du projet (enseignants, éducateurs, ETS, personnels administratifs, personnels des services généraux, membres de la direction).



Tous ont participé soit à l'animation, soit en accompagnant et en aidant les élèves aux ateliers artistiques.

Aux professionnels de notre structure, il faut ajouter l'enseignante de CE2 de l'école Brocéliande accompagnée de parents d'élèves (8 parents), une animatrice de l'association l'Ancrage, des représentants du CVS de notre établissement.

En additionnant les ateliers de « La Cabane » et les ateliers animés par les professionnels de l'établissement, nous parvenons à un total de 129 heures d'ateliers répartis sur trois semaines d'intervention. A cela, s'ajoutent une demi-journée d'accueil et d'exposition de toutes les œuvres réalisées. Ce vernissage fut ouvert à tous : élèves, partenaires, parents, presse ...

Ce projet a favorisé les rencontres, les échanges, les découvertes, l'ouverture, l'accueil. Dans une atmosphère conviviale, il a permis de développer : des idées originales et créatives, de découvrir des compétences, un travail collaboratif entre l'ensemble du personnel de l'établissement mais aussi avec les partenaires extérieurs.

Il a permis la rencontre des différents corps de métier autour d'une action concrète et coopérative, tout cela dans la bonne humeur et l'enthousiasme.



### Quelles sont les raisons qui vous ont poussées à postuler aux PEP76 ?

A l'origine, j'ai un CAP Couture et je travaillais en confection. Je ne connaissais pas du tout les PEP. En 2008, j'ai appris qu'on recherchait une personne en lingerie au DITEP. J'ai posé un CV pour un remplacement et je suis toujours là !  
Le travail m'a bien plu malgré les difficultés. J'ai commencé par la couture et l'entretien du linge. On lavait tout le linge des 39 enfants !  
J'ai aussi fait un remplacement à Colette Yver, jusqu'à ce qu'on me propose d'être chauffeur en complément. Je faisais alors les transports le matin et le soir, et la journée j'étais à la lingerie.  
En 2018, la direction m'a proposé de devenir Maitresse de maison chez « Les petits » de 6 à 12 ans.

### Où travaillez-vous ? Etes-vous sédentaire ou travaillez-vous sur des sites différents ?

Je suis au DITEP sur le site de Barentin, sédentaire et il m'arrive de faire des transferts. Cela m'est arrivé 2 fois en Bretagne.  
Le travail est différent, c'est un encadrement complet et à longueur de journée, renforcé par une équipe éducative.

### Parlez-nous de votre parcours au sein des PEP76 ?

En 2020, j'ai suivi la formation de Maîtresse de maison organisée par les PEP. Cela a duré 9 mois, à raison d'une semaine par mois. C'était très enrichissant.

### Pouvez-vous nous décrire vos missions actuelles en quelques mots ?

Je m'occupe du lieu de vie, la « maison, et du transport deux fois par semaine seulement car cette mission est répartie sur plusieurs maîtresses de maison. Je suis là du matin à 7 h jusqu'à 14h avec le groupe des 6-11 ans, et le mercredi après-midi je participe aux réunions. L'internat par contre est assuré par les veilleurs de nuit. Je suis présente aussi avec les éducateurs lors des activités.

### Pouvez-vous nous décrire votre journée type ?

Je commence par le transport, pendant 1h30 à 2h, pour aller chercher les enfants à domicile ou dans les familles d'accueil. Ensuite, je les dépose à l'école, aux conseils d'enfants, aux ateliers au DITEP (horticulture, arts créatifs ...).  
Ensuite mon travail est à la maison : contrôle des chambres, de la salle de bain, des parties communes ... La veilleuse de nuit est chargée également de gérer le ménage. A l'heure du déjeuner, je récupère les repas chez Medirest et assure le maintien à température. J'accompagne les enfants durant les repas avec l'aide des éducateurs. Après, c'est le temps de débarrasser et faire le ménage de la maison. Après 14 h, on a parfois des réunions sur les projets d'enfants ou, le vendredi, le conseil d'école.

### Travaillez-vous seule ou en équipe ?

En équipe, avec les éducateurs, les agents techniques, les autres maitresses de maison. Par exemple, avec l'éducateur, nous faisons un atelier cuisine une fois par semaine.

### Quelles sont les qualités requises pour ce travail ?

La patience, la communication avec les enfants, la compréhension, et l'empathie en fonction des parcours de vie.  
Il faut savoir se détacher vis-à-vis des situations pour pouvoir « digérer » les conversations des enfants, les situations de vie.  
Il faut aussi savoir gérer le fait de relater certaines situations aux chefs de services afin que des dispositions adéquates soient mises en place.  
Et nous devons aussi faire face à des situations complexes où il faut garder son sang-froid.

### ... Et ... pour mieux vous connaître ...

Quand vous étiez enfant quel métier vous faisait rêver ? *Secrétaire*  
Quel personnage de cinéma pourrait exercer votre métier ? *Madame Doubtfire*  
Quels sont les 3 emoji que vous utilisez le plus ? 😊 😊 ❤️



**MAITRESSE DE MAISON**  
au  
DITEP « Eclaircie »  
**c'est quoi ?**

“ Pour rien au monde, je ne changerai de métier ! ”

### Qu'est-ce qui vous plaît le plus dans votre travail ?

Ce qui me plaît c'est la diversité du poste. On ne voit pas le temps passer ! C'est un poste complètement polyvalent. J'aime le contact avec les enfants et les équipes de professionnels. Les enfants sont attachants malgré tout et lorsque nous sommes absents, les enfants s'inquiètent et ont hâte que l'on revienne ! C'est vraiment un métier où on se sent utile. On doit essayer de trouver des choses qui pourraient les intéresser. Par exemple, j'ai trouvé une application, « Mouss timer », pour le moment du brossage de dents qui reste problématique.

### Quelles sont les difficultés que vous pouvez rencontrer ?

La violence, les insultes, les crises. Et souvent, ce sont des insultes destinées aux mamans ... Pendant le confinement j'ai travaillé en EPHAD et malgré les difficultés, je préfère largement ce que je fais ici. Mais il n'y a pas que les insultes et on sait que la colère ne nous est pas destinée. Les enfants se confient dans les véhicules, on reçoit la parole de choses qu'ils n'ont jamais dites. Ils jouent les gros durs mais nous réclament des câlins ...

### Votre plus grande fierté depuis que vous exercez aux PEP ?

Grâce à Amélie Stawsky qui m'a encouragée, je suis fière d'avoir surmonté ma peur du transport d'enfants. Et recroiser un enfant avec qui on a eu un conflit, le revoir plus grand en situation de travail et voir qu'il avance et qu'il s'en est sorti : c'est la preuve qu'on n'on a pas fait tout ça pour rien.

### Quels seraient vos conseils à un nouveau collaborateur ?

Savoir accueillir et conseiller, ne pas hésiter à demander de l'aide, à se dire les choses entre collègues pour travailler ensemble et avancer. Nous sommes une équipe et on doit se compléter, car on est là avant tout pour les enfants.

**Racontez une anecdote amusante que vous ayez vécue au travail ?** Pendant le transfert en Bretagne, nous sommes allés dans la forêt de Huelgoat et avons raconté les légendes et histoires de lutins. Un enfant est tombé à cause des racines au sol et s'est écrié : « P..... de lutin, il m'a fait tomber ! »  
**Quelle est votre devise ?** « Tous unis en équipe » car on se complète. Seul on ne peut pas faire grand-chose ...

# SITE INTERNET



Pour retrouver l'ensemble des actions que nous menons sur le territoire, une seule adresse :

<https://www.lespep76.fr>

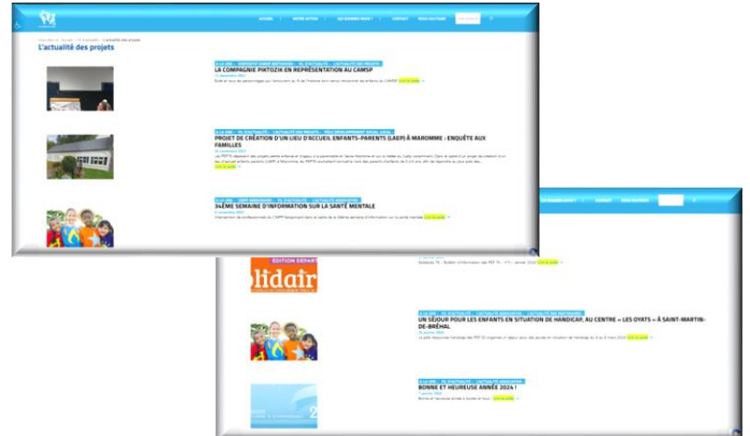
## Nos actions, établissements et services



## Le mouvement des PEP et le projet associatif



## L'actualité associative et des projets



ÉDITION DÉPARTEMENTALE

# Solidaires

ASSOCIATION DES PUPILLES DE L'ENSEIGNEMENT PUBLIC DE SEINE-MARITIME

### SOLIDAIRES,

C'est notre revue associative dans laquelle, à chaque numéro, vous retrouverez l'édito du Président, le billet d'humeur du Directeur général, des zooms sur les activités de nos établissements, le portrait de l'un de nos salariés, et les dernières actualités associatives.

Les deux premiers numéros sont consultables en ligne sur notre site internet, dans la rubrique **Vie associative** [ICI](#) et [ICI](#)





## ON RECRUTE !

Toutes nos offres d'emplois à retrouver sur

[www.lespep76.fr](http://www.lespep76.fr)

ou en cliquant directement [ICI](#)

## Soutenez l'association en adhérant ou en faisant un don

Parce que nous considérons que chaque voix est importante, notre association s'entoure de bénévoles, militants de la société inclusive.

Ces adhérents participent aux actions de l'association et aux orientations politiques qui fondent les principes d'action des PEP 76. Envie de vous engager ?

Notre association, reconnue d'intérêt général, est ouverte aux dons des particuliers et des entreprises.

**Pour les particuliers**, les dons sont à adresser directement à l'association ou grâce au lien ci-dessous.

*La réduction d'impôt est de 66 % du montant des adhésions et des dons. La réduction s'applique dans la limite de 20 % du revenu imposable.*



[JE SOUHAITE ADHERER AUX PEP76](#)



[JE SOUHAITE FAIRE UN DON AUX PEP76](#)

## Rejoignez-nous sur les réseaux sociaux



<https://www.lespep76.fr>

**Solidaires 76 - Bulletin d'information des PEP de Seine-Maritime** 4 rue du Bac 76000 ROUEN - **Directeur de la publication** : Yvon Robert - **Responsable de la rédaction** : Jean-Marc Rimbert - **Rédaction** : ESMS des PEP 76 - **Conception/réalisation** : Fatima Aïssat, Emmanuelle Dupuis, Cellule d'appui communication des PEP76 - **Crédits photos** : Jean-Marc Rimbert / ESMS - **Edition** : Janvier 2024